

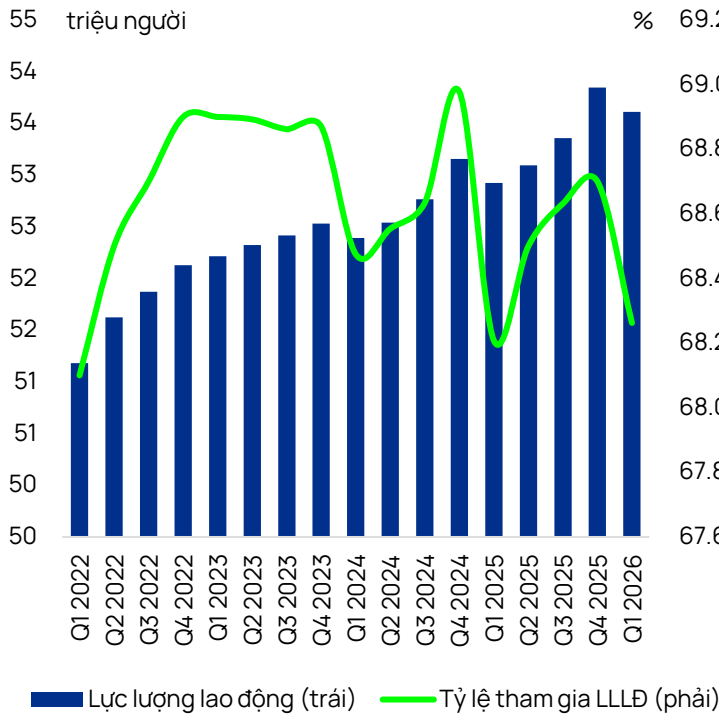
Cập nhật Vĩ mô

Báo cáo
Ngày báo cáoVĩ mô
22/04/2026Đào Minh Quang
Chuyên viênHoàng Thúy Lương
Trưởng phòng cao cấp

Thị trường lao động vẫn khả quan dù bị ảnh hưởng bởi yếu tố mùa vụ

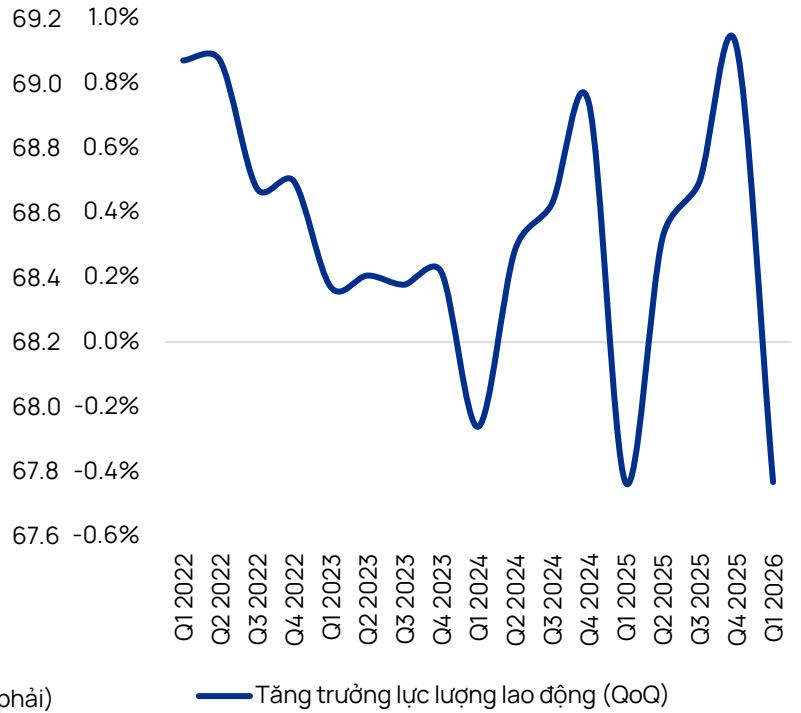
- Lực lượng lao động suy giảm nhẹ so với quý trước do yếu tố mùa vụ:** Trong quý 1/2026, lực lượng lao động của Việt Nam giảm khoảng 232.900 người so với quý trước (QoQ) (-0,4% QoQ) đạt 53,6 triệu người từ mức đỉnh 53,8 triệu người trong quý 4/2025. Tuy nhiên, con số này vẫn tăng 687.800 người so với cùng kỳ (YoY) (+1,3% YoY). Theo đó, tỷ lệ tham gia lực lượng lao động giảm 44 điểm cơ bản QoQ xuống 68,3%. Mức giảm theo quý này có thể chỉ là tạm thời, phản ánh các gián đoạn liên quan đến Tết thay vì do suy giảm (**Hình 1-2**).
- Xu hướng việc làm trái chiều, với khu vực Dịch vụ là khu vực duy nhất ghi nhận mức tăng nhẹ so với quý trước:** Tương tự như tổng lực lượng lao động, tổng số việc làm giảm 233.400 người QoQ, nhưng tăng 656.800 người YoY đạt 52,5 triệu người trong quý 1/2026. So với quý trước, khu vực Dịch vụ tạo thêm khoảng 5.100 việc làm, đạt 21,5 triệu người (+426.200 YoY), trong khi việc làm trong khu vực Công nghiệp & Xây dựng (-133.900 QoQ; +417.900 YoY) và khu vực Nông, Lâm nghiệp & Thủy sản (-104.600 QoQ; -187.400 YoY) giảm xuống lần lượt đạt 17,7 triệu và 13,3 triệu người (**Hình 3-4**).
- Việc làm chính thức giảm so với quý trước, trong khi xu hướng chính thức hóa việc làm nhìn chung vẫn được duy trì:** Trong quý 1/2026, số lao động có việc làm chính thức giảm lần đầu tiên trong một năm, với mức giảm khoảng 231.000 người QoQ (-1,2% QoQ) xuống 19,9 triệu người, nhưng vẫn tăng 1,4 triệu người YoY (+7,6% YoY). Trong khi đó, số lao động có việc làm phi chính thức gần như không thay đổi so với quý trước ở mức 32,7 triệu người và giảm 742.200 người YoY (-2,2% YoY), cho thấy sự cải thiện liên tục trong quá trình chính thức hóa thị trường lao động so với cùng kỳ (**Hình 5-6**).
- Tỷ lệ thất nghiệp và thiếu việc làm nhìn chung ổn định:** Cả tỷ lệ thất nghiệp (1,1 triệu người; 2,1%) và tỷ lệ thiếu việc làm (860.400 người; 1,6%) đều gần như không thay đổi so với quý 4/2025 cả về giá trị tuyệt đối lẫn tỷ lệ. Số người thất nghiệp tăng 31.000 người so với cùng kỳ, do tốc độ tăng trưởng lực lượng lao động vượt tốc độ tăng trưởng việc làm, trong khi số người thiếu việc làm giảm 10.800 người (**Hình 7-10**).
- Tăng trưởng thu nhập vẫn ổn định ở tất cả các khu vực, mặc dù một phần mức tăng thu nhập so với quý trước có khả năng phản ánh các khoản thưởng Tết:** Thu nhập bình quân nhìn chung tăng 3,8% QoQ và 8,5% YoY, đạt khoảng 9,0 triệu đồng/tháng, tương đương 342 USD. Trong số tất cả các khu vực, Dịch vụ vẫn là khu vực có mức thu nhập cao nhất với 10,6 triệu đồng/tháng, tương đương 401 USD (+1,8% QoQ; +7,1% YoY). Trong khi đó, thu nhập bình quân của khu vực Công nghiệp & Xây dựng và khu vực Nông, Lâm nghiệp & Thủy sản lần lượt đạt 9,8 triệu đồng/tháng (371 USD) (+4,9% QoQ; +7,4% YoY) và 5,5 triệu đồng/tháng (209 USD) (+5,6% QoQ; +13,1% YoY) (**Hình 11-12**).
- Quý 1/2026 ghi nhận số lượng doanh nghiệp thành lập mới cao kỷ lục theo quý:** Trong quý 1/2026, có 57.422 (+57,8% YoY) doanh nghiệp thành lập mới, cùng với 38.616 (+5,7% YoY) doanh nghiệp quay trở lại hoạt động, đưa tổng số doanh nghiệp gia nhập thị trường lên 96.038 (+31,7% YoY). Ngược lại, 91.808 (+16,5% YoY) doanh nghiệp đã rời khỏi thị trường (trong đó 63.469 doanh nghiệp tạm ngừng kinh doanh có thời hạn), dẫn đến số lượng doanh nghiệp gia nhập ròng là 4.230, so với mức rút lui ròng là 5.870 được ghi nhận trong quý 1/2025 (**Hình 13-15**).
- Chúng tôi kỳ vọng thị trường lao động sẽ tiếp tục khả quan đến cuối năm, nhờ tăng trưởng kinh tế tích cực và nhu cầu tuyển dụng gia tăng.** GDP quý 1/2026 tăng 7,8% YoY (mức cao nhất trong quý 1 kể từ năm 2010), và chúng tôi duy trì dự báo tăng trưởng năm 2026 ở mức 8,5% với các rủi ro giảm dự báo được theo dõi sát sao (xem thêm trong [Báo cáo Cập nhật Vĩ mô](#) của chúng tôi công bố ngày 10/04/2026). Ngoài ra, các kế hoạch tuyển dụng tại các trung tâm lao động lớn như Hà Nội (dự kiến tuyển dụng 120.000 lao động trong quý 2 – chiếm 3% tổng việc làm của Hà Nội năm 2024) và Đồng Nai (tuyển dụng 45.000 lao động – chiếm 2% tổng việc làm của tỉnh) cho thấy nhu cầu vẫn duy trì ở mức cao.

Hình 1: Tổng quan về lực lượng lao động



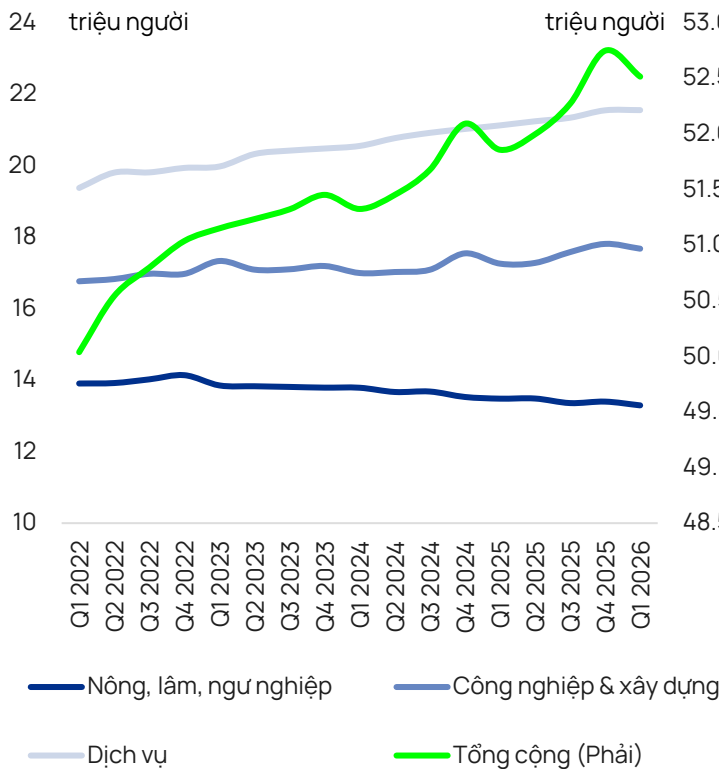
Nguồn: Cục Thống kê, Vietcap

Hình 2: Tăng trưởng lực lượng lao động (QoQ)



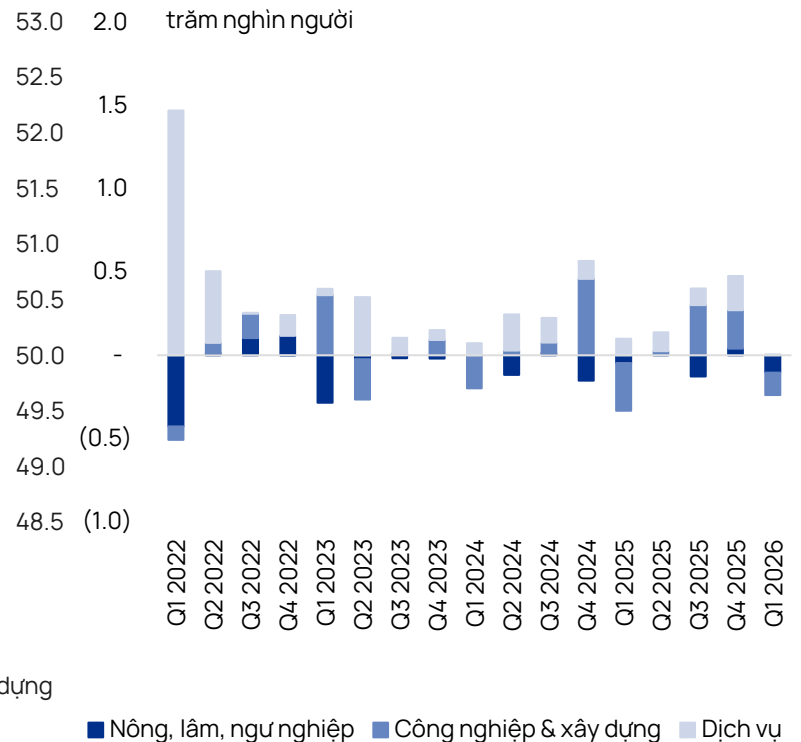
Nguồn: Cục Thống kê, Vietcap

Hình 3: Lực lượng lao động theo khu vực



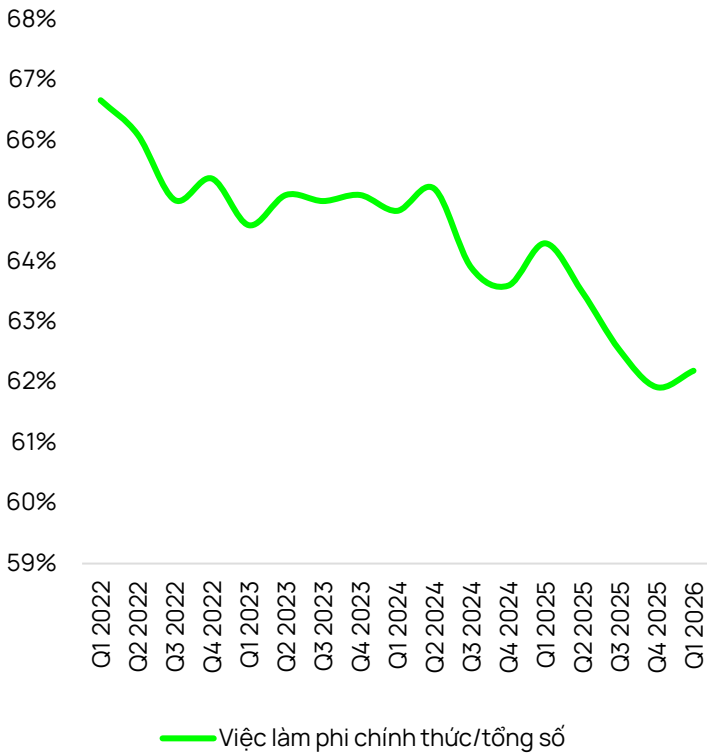
Nguồn: Cục Thống kê, Vietcap

Hình 4: Thay đổi cơ cấu lực lượng lao động theo khu vực QoQ

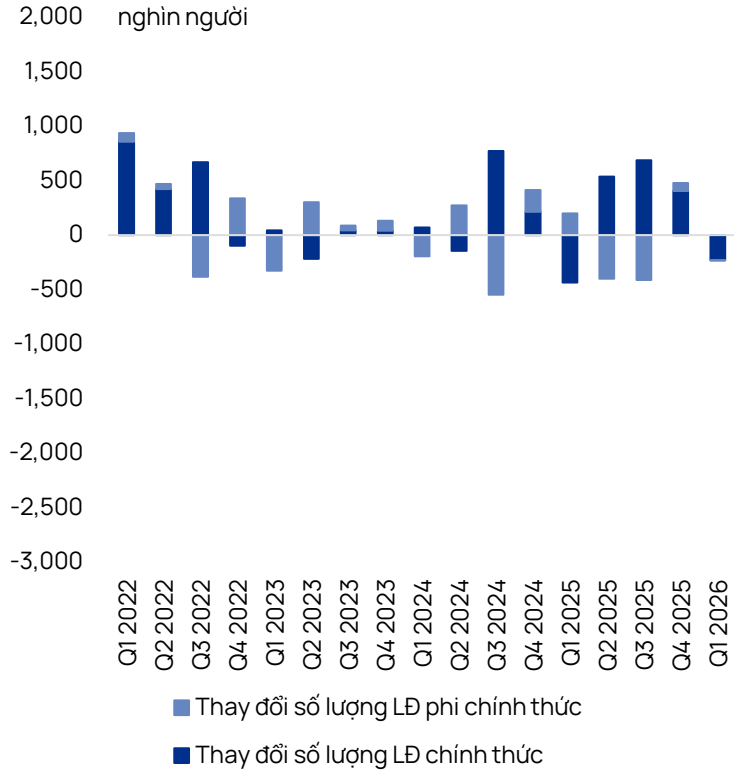


Nguồn: Cục Thống kê, Vietcap

Hình 5: Lao động có việc làm phi chính thức/tổng lực lượng lao động



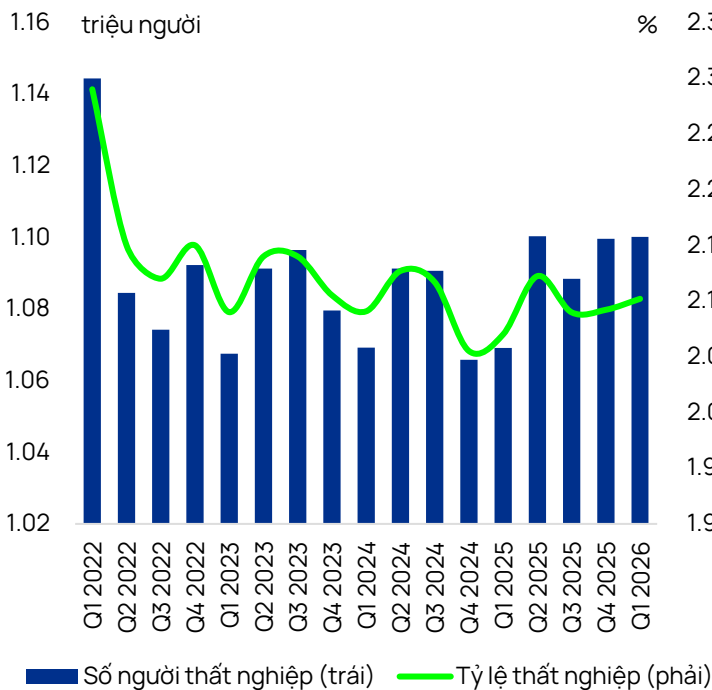
Hình 6: Thay đổi lực lượng lao động có việc làm chính thức và phi chính thức QoQ



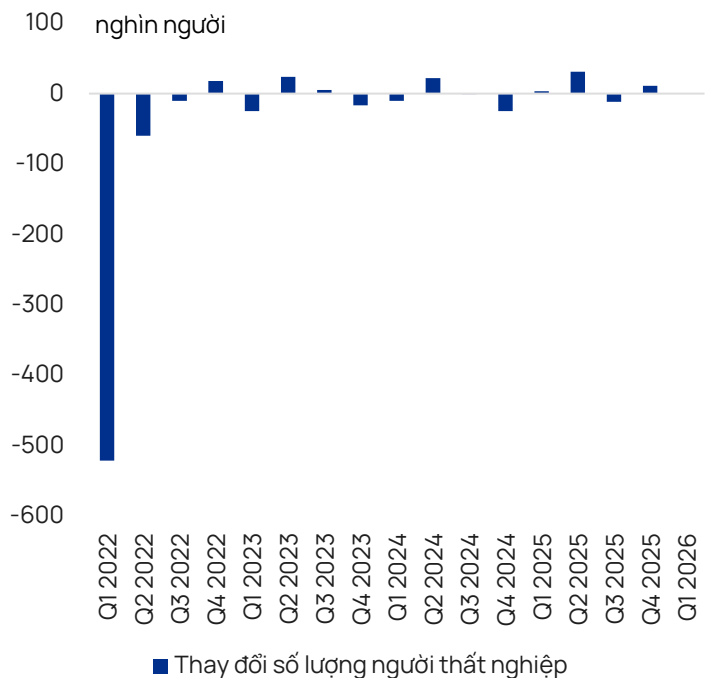
Nguồn: Cục Thống kê, Vietcap

Nguồn: Cục Thống kê, Vietcap

Hình 7: Số lượng & tỷ lệ thất nghiệp



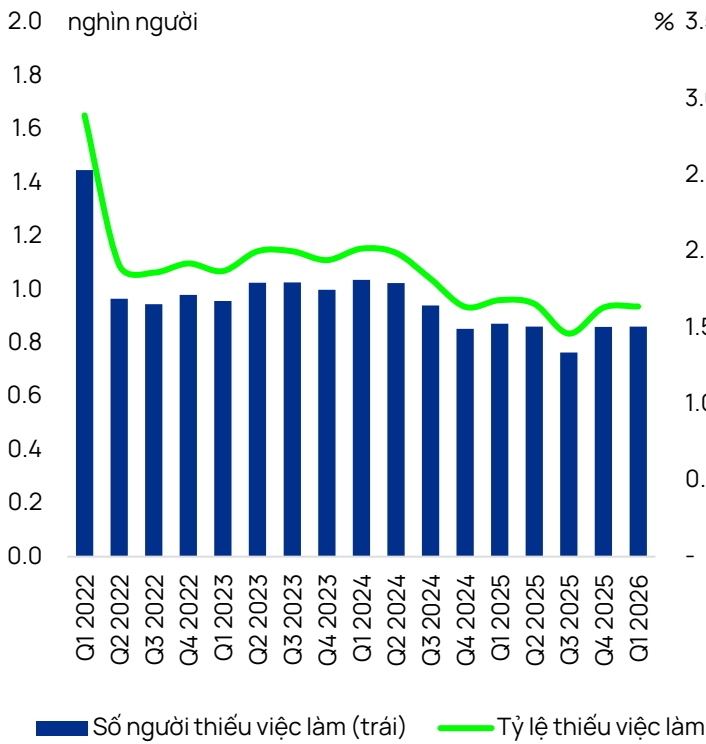
Hình 8: Thay đổi trong số lao động thất nghiệp



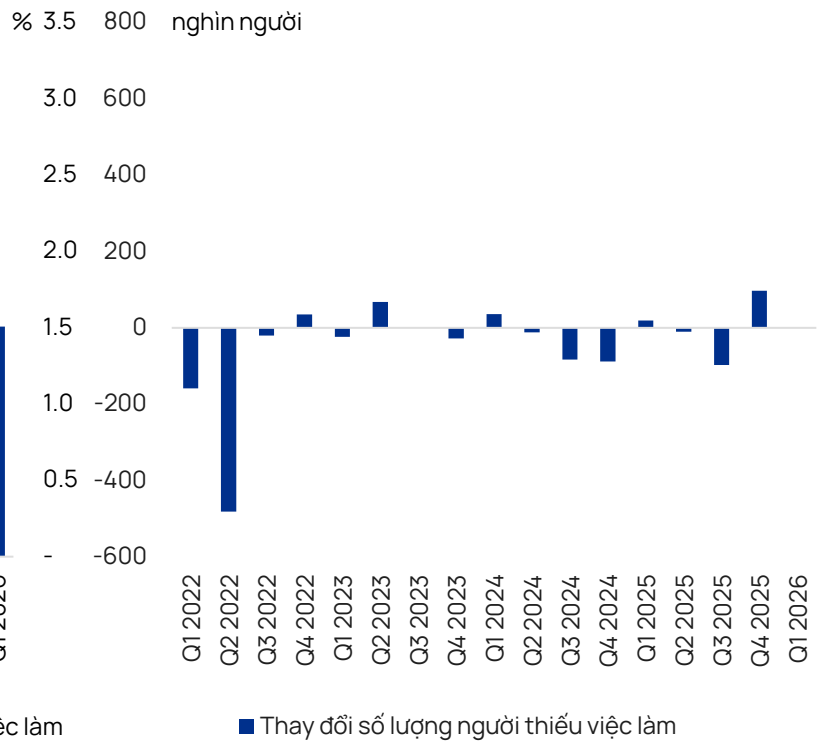
Nguồn: Cục Thống kê, Vietcap

Nguồn: Cục Thống kê, Vietcap

Hình 9: Số lượng & tỷ lệ lao động thiếu việc làm



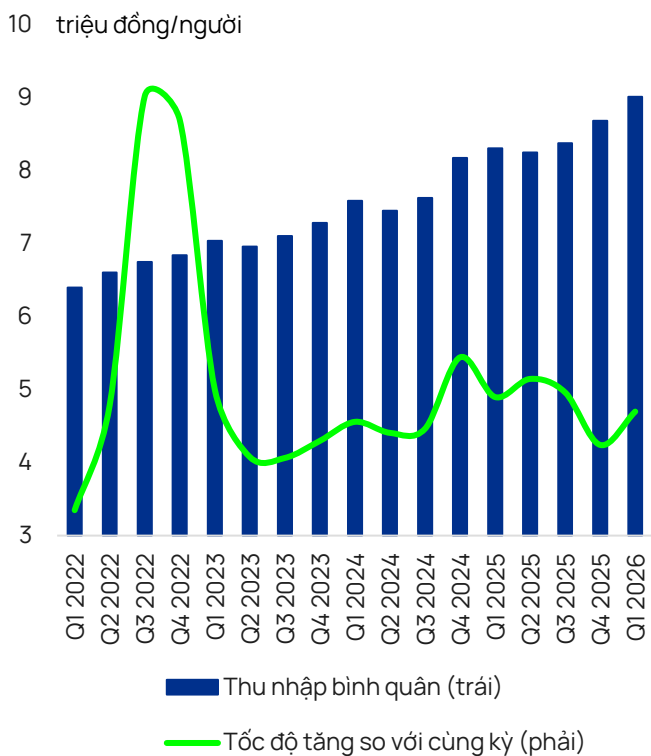
Hình 10: Thay đổi trong số lao động thiếu việc làm



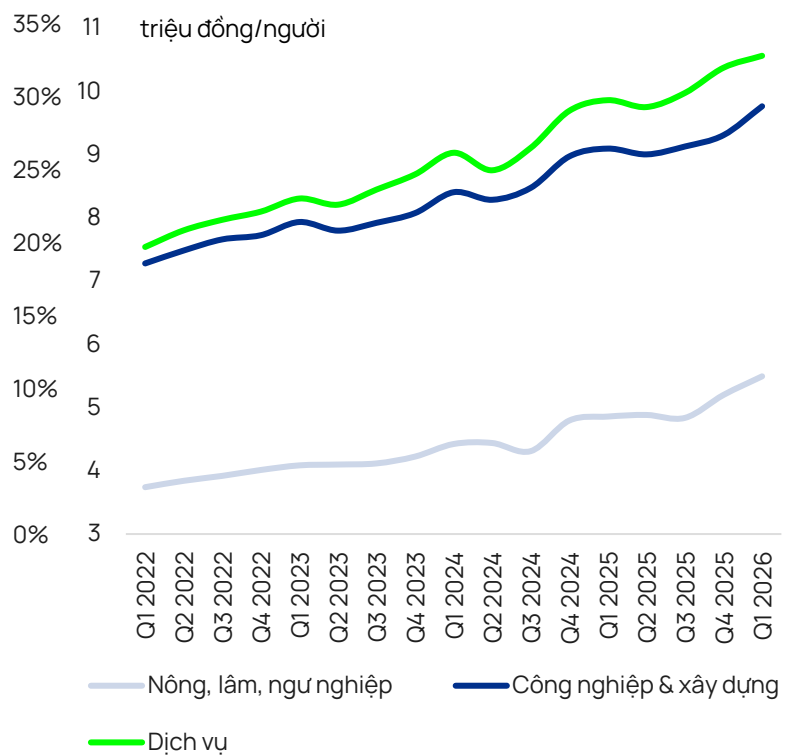
Nguồn: Cục Thống kê, Vietcap

Nguồn: Cục Thống kê, Vietcap

Hình 11: Thu nhập bình quân tháng & tăng trưởng



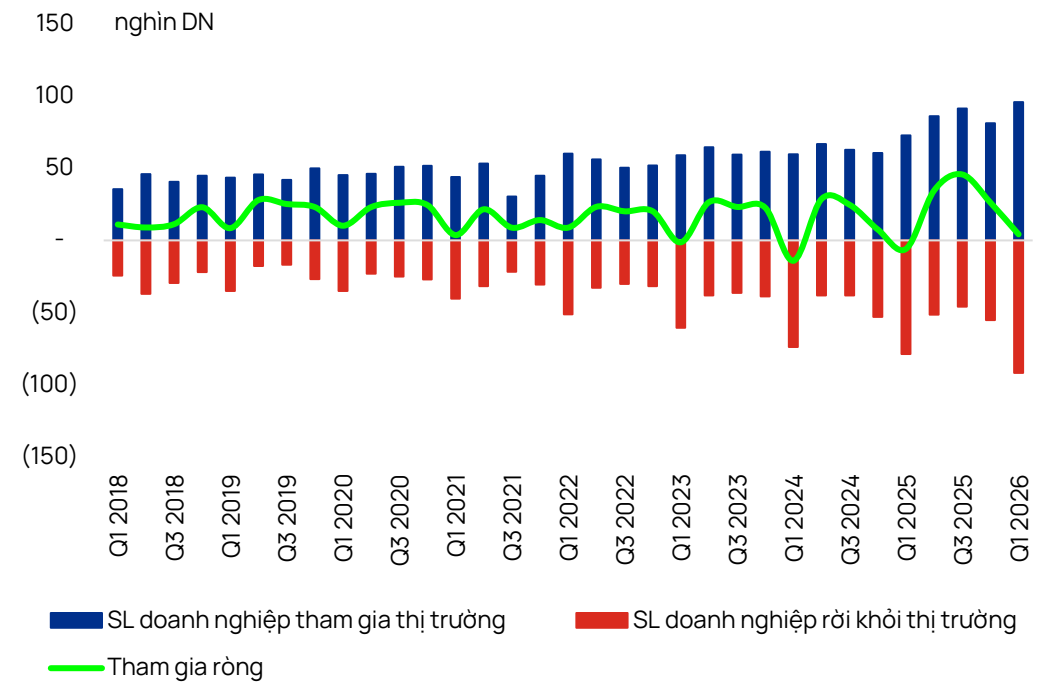
Hình 12: Thu nhập bình quân tháng theo khu vực



Nguồn: Cục Thống kê, Vietcap

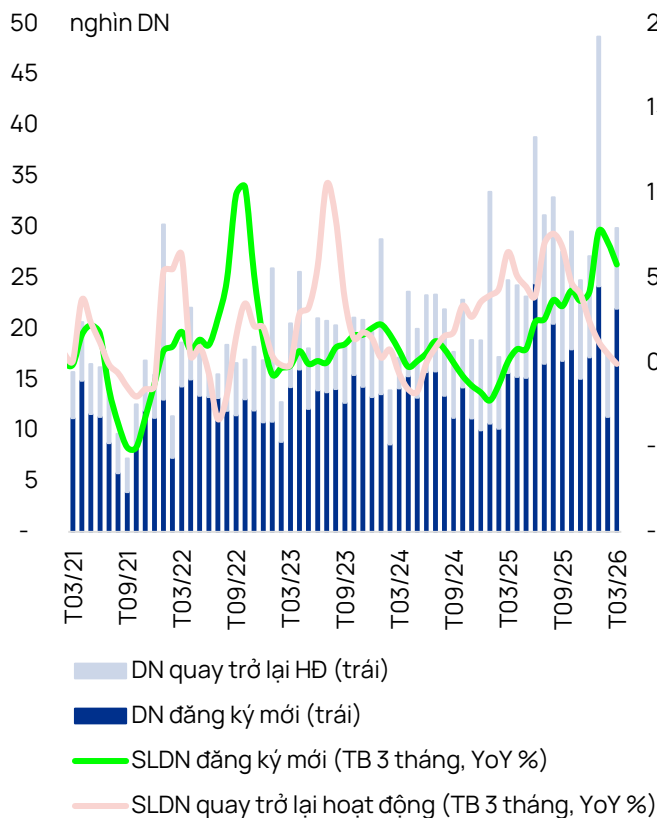
Nguồn: Cục Thống kê, Vietcap

Hình 13: Số liệu đăng ký doanh nghiệp theo quý



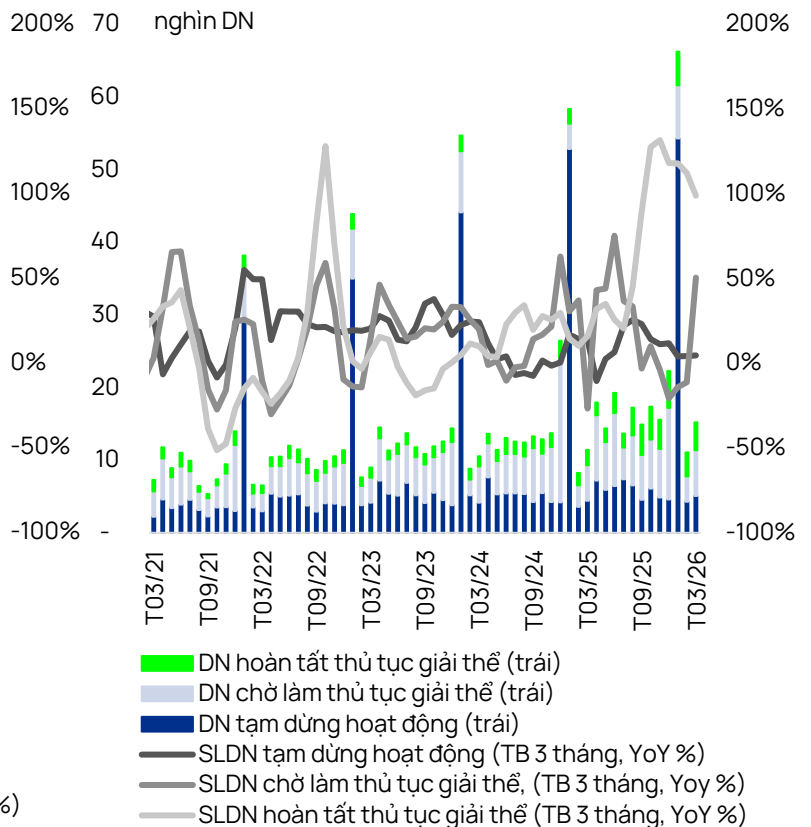
Nguồn: Cục Thống kê, Vietcap

Hình 14: DN đăng ký mới và DN hoạt động trở lại (hàng tháng)



Nguồn: Cục Thống kê, Vietcap

Hình 15: DN rời khỏi thị trường (hàng tháng)



Nguồn: Cục Thống kê, Vietcap

Hệ thống khuyến nghị của Vietcap

Chúng tôi, Đào Minh Quang & Hoàng Thủy Lương, xác nhận rằng những quan điểm được trình bày trong báo cáo này phản ánh đúng quan điểm cá nhân của chúng tôi về công ty này. Chúng tôi cũng xác nhận rằng không có phần thù lao nào của chúng tôi đã, đang, hoặc sẽ trực tiếp hay gián tiếp có liên quan đến các khuyến nghị hay quan điểm thể hiện trong báo cáo này. Các chuyên viên phân tích nghiên cứu phụ trách các báo cáo này nhận được thù lao dựa trên nhiều yếu tố khác nhau, bao gồm chất lượng, tính chính xác của nghiên cứu, và doanh thu của công ty, trong đó bao gồm doanh thu từ các đơn vị kinh doanh khác như bộ phận Môi giới tổ chức, hoặc Tư vấn doanh nghiệp.

Phương pháp định giá và Hệ thống khuyến nghị của Vietcap

Nội dung chính trong hệ thống khuyến nghị: Khuyến nghị được đưa ra dựa trên mức tăng/giảm tuyệt đối của giá cổ phiếu để đạt đến giá mục tiêu, được xác định bằng công thức (giá mục tiêu - giá hiện tại) / giá hiện tại và không liên quan đến hoạt động thị trường. Công thức này được áp dụng từ ngày 1/1/2014.

Các khuyến nghị	Định nghĩa
MUA	Tổng lợi nhuận cổ đồng (bao gồm cổ tức) trong 12 tháng tới dự báo sẽ trên 20%
KHẢ QUAN	Tổng lợi nhuận cổ đồng (bao gồm cổ tức) trong 12 tháng tới dự báo sẽ dương từ 10%-20%
PHÙ HỢP THỊ TRƯỜNG	Tổng lợi nhuận cổ đồng (bao gồm cổ tức) trong 12 tháng tới dự báo sẽ dao động giữa âm 10% và dương 10%
KÉM KHẢ QUAN	Tổng lợi nhuận cổ đồng (bao gồm cổ tức) trong 12 tháng tới dự báo sẽ âm từ 10-20%
BÁN	Tổng lợi nhuận cổ đồng (bao gồm cổ tức) trong 12 tháng tới dự báo sẽ âm trên 20%
KHÔNG ĐÁNH GIÁ	Bộ phận nghiên cứu đang hoặc có thể sẽ nghiên cứu cổ phiếu này nhưng không đưa ra khuyến nghị hay giá mục tiêu vì lý do tự nguyện hoặc chỉ để tuân thủ các quy định của luật và/hoặc chính sách công ty trong trường hợp nhất định, bao gồm khi Vietcap đang thực hiện dịch vụ tư vấn trong giao dịch sáp nhập hoặc chiến lược có liên quan đến công ty đó.
KHUYẾN NGHỊ TẠM HOÃN	Hình thức đánh giá này xảy ra khi chưa có đầy đủ thông tin cơ sở để xác định khuyến nghị đầu tư hoặc giá mục tiêu. Khuyến nghị đầu tư hoặc giá mục tiêu trước đó, nếu có, không còn hiệu lực đối với cổ phiếu này.

Trừ khi có khuyến cáo khác, những khuyến nghị đầu tư chỉ có giá trị trong vòng 12 tháng. Những biến động giá trong tương lai có thể làm cho các khuyến nghị tạm thời không khớp với mức chênh lệch giữa giá thị trường của cổ phiếu và giá mục tiêu nên việc diễn giải các khuyến nghị đầu tư cần được thực hiện một cách linh hoạt.

Rủi ro: Tình hình hoạt động trong quá khứ không nhất thiết sẽ diễn ra tương tự cho các kết quả trong tương lai. Tỷ giá ngoại tệ có thể ảnh hưởng bất lợi đến giá trị, giá hoặc lợi nhuận của bất kỳ chứng khoán hay công cụ tài chính nào có liên quan được nói đến trong báo cáo này. Để được tư vấn đầu tư, thực hiện giao dịch hoặc các yêu cầu khác, khách hàng nên liên hệ với đơn vị đại diện kinh doanh của khu vực để được giải đáp.

Liên hệ

CTCP Chứng khoán Vietcap (Vietcap)

www.vietcap.com.vn

Trụ sở chính (1): Bitexco

Tháp tài chính Bitexco, tầng 15,
Số 2 Hải Triều, Phường Sài Gòn, Tp. HCM
+84 28 3914 3588

Trụ sở chính (2): Nguyễn Huệ

Tòa nhà Vinatex, Tầng 3, Số 10 Nguyễn Huệ,
Phường Sài Gòn, TP. HCM
+84 28 8882 6868

Phòng giao dịch Hàm Nghi

Tòa nhà Doji, tầng 16, số 81-83-83B-85 Hàm Nghi,
Phường Sài Gòn, Tp. HCM
+84 28 8882 6868

Chi nhánh Hà Nội

109 Trần Hưng Đạo, tầng 6
Phường Cửa Nam, Tp. Hà Nội
+84 24 6262 6999

Phòng giao dịch Mỹ Đình

SAP.A09 Tòa A – Chung cư cao tầng HH2-1 (The Matrix One)
Phường Từ Liêm, Tp. Hà Nội (Số 1 Lê Quang Đạo)
+84 28 8882 6868

Phòng Nghiên cứu và Phân tích

Research Team: +84 28 3914 3588

research@vietcap.com.vn

Hoàng Nam

Giám đốc, ext 124

nam.hoang@vietcap.com.vn

Ngân hàng, Chứng khoán và Bảo hiểm

Huỳnh Thị Hồng Ngọc,

Trưởng phòng, ext 138

- Vũ Thế Quân, Phó Trưởng phòng, ext 364

- Hồ Thu Nga, Chuyên viên, ext 516

Vĩ mô

Hoàng Thúy Lương

Trưởng phòng cao cấp, ext 368

- Đào Minh Quang, Chuyên viên, ext 365

Hàng tiêu dùng

Hoàng Nam

Giám đốc, ext 124

- Bùi Xuân Vinh, Chuyên viên cao cấp, ext 584

- Lý Phúc Thanh Ngân, Chuyên viên cao cấp, ext 532

- Nguyễn Thảo Nguyên, Chuyên viên, ext 268

Dầu khí, Điện và Nước

Đinh Thị Thùy Dương

Phó Giám đốc, ext 140

- Đỗ Công Anh Tuấn, Chuyên viên cao cấp, ext 181

- Dương Tấn Phước, Chuyên viên, ext 135

- Phạm Phú Lộc, Chuyên viên, ext 549

Bất động sản

Lưu Bích Hồng

Trưởng phòng cao cấp, ext 120

- Phạm Nhật Anh, Chuyên viên cao cấp, ext 149

- Thân Như Đoàn Thực, Chuyên viên cao cấp, ext 174

Công nghiệp và Cơ sở hạ tầng

Nguyễn Thảo Vy

Trưởng phòng cao cấp, ext 147

- Nguyễn Thị Ngọc Hân, Chuyên viên, ext 191

- Hoàng Gia Huy, Chuyên viên, ext 526

Khách hàng cá nhân

Vũ Minh Đức - Phó Giám đốc, ext 363

- Nguyễn Quốc Nhật Trung, Trưởng phòng, ext 129

- Tống Hoàng Trâm Anh, Phó Trưởng phòng, ext 366

- Lê Hải Đăng, Chuyên viên, ext 570

- Võ Phan Hồng Kiệt, Chuyên viên, ext 470

Phòng Tư Vấn Đầu Tư và Phòng Giao dịch Chứng khoán – Khách hàng tổ chức

Anthony Le

Giám đốc

Phòng Giao dịch Chứng khoán – Khách hàng tổ chức

+84 28 3914 3588, ext 525

anthony.le@vietcap.com.vn

Châu Thiên Trúc Quỳnh

Giám đốc điều hành

Phòng Tư Vấn Đầu Tư

+84 28 3914 3588, ext 222

quynh.chau@vietcap.com.vn

Khuyến cáo

Báo cáo này được viết và phát hành bởi Công ty Cổ phần Chứng khoán Vietcap, Báo cáo này được viết dựa trên nguồn thông tin đáng tin cậy vào thời điểm công bố, Công ty Cổ phần Chứng khoán Vietcap không chịu trách nhiệm về độ chính xác của những thông tin này, Quan điểm, dự báo và những ước lượng trong báo cáo này chỉ thể hiện ý kiến của tác giả tại thời điểm phát hành, Những quan điểm này không thể hiện quan điểm chung của Công ty Cổ phần Chứng khoán Vietcap và có thể thay đổi mà không cần thông báo trước, Báo cáo này chỉ nhằm mục đích cung cấp thông tin cho các tổ chức đầu tư cũng như các nhà đầu tư cá nhân của Công ty cổ phần chứng khoán Vietcap và không mang tính chất mời chào mua hay bán bất kỳ chứng khoán nào được thảo luận trong báo cáo này, Quyết định của nhà đầu tư nên dựa vào những sự tư vấn độc lập và thích hợp với tình hình tài chính cũng như mục tiêu đầu tư riêng biệt, Báo cáo này không được phép sao chép, tái tạo, phát hành và phân phối với bất kỳ mục đích nào nếu không được sự chấp thuận bằng văn bản của Công ty Cổ phần Chứng khoán Vietcap, Xin vui lòng ghi rõ nguồn trích dẫn nếu sử dụng các thông tin trong báo cáo này.