

Dự báo KQKD Q2/2026 ngành Logistics: Bước vào mùa cao điểm với bức tranh phân hóa trước áp lực nhiên liệu gia tăng

- Trong Q2/26, kim ngạch xuất nhập khẩu Việt Nam tăng trưởng mạnh mẽ nhờ hiệu ứng mùa cao điểm đến sớm, đã tạo động lực tăng trưởng sản lượng tích cực cho toàn nhóm Cảng và Vận tải biển, song bức tranh lợi nhuận sẽ có sự phân hóa sắc nét giữa sự tích cực ở các cảng nước sâu so với sự suy giảm ở nhóm cảng sông và vận tải biển do áp lực chi phí gia tăng.
- Mặc dù sản lượng bưu kiện dự kiến duy trì tăng trưởng tích cực trong bối cảnh sức mua cải thiện, lợi nhuận Q2/2026 của toàn nhóm Bưu chính - Chuyển phát dự báo sụt giảm mạnh do chi phí nhiên liệu tăng cao.

Q2/2026, kim ngạch xuất nhập khẩu Việt Nam tiếp tục duy trì đà bứt phá, tạo động lực thúc đẩy tăng trưởng sản lượng cho nhóm cảng, vận tải biển

Trong 5T2026, tổng kim ngạch xuất nhập khẩu hàng hóa của Việt Nam ghi nhận mức tăng trưởng ấn tượng, tăng 25% svck, qua đó thúc đẩy tăng trưởng sản lượng container thông qua hệ thống cảng biển Việt Nam tăng khoảng 10.5% svck. Sự bứt phá này tiếp tục đến từ xu hướng “Trung Quốc +1” khi các doanh nghiệp FDI tích cực dịch chuyển sản xuất tới Việt Nam để đáp ứng tiêu chuẩn về xuất xứ, cũng như việc các nhà bán lẻ tại thị trường xuất khẩu lớn của Việt Nam như Mỹ, EU, lo ngại về rủi ro gia tăng chi phí vận chuyển và mức thuế mới của Mỹ, đã đẩy mùa cao điểm lên sớm hơn. Do vậy, trong bối cảnh thương mại thuận lợi, nhóm Cảng & Vận tải biển sẽ là nhóm được hưởng lợi rõ rệt nhất khi sản lượng và doanh thu đều tăng trưởng tích cực svck. Đặc biệt, lợi nhuận của các doanh nghiệp khai thác các cảng nước sâu như GMD, PHP sẽ tăng trưởng vượt trội hơn nhờ đóng góp lớn từ Gemalink hay bến 3,4 Lạch Huyện khi cả hai bến cảng này đều duy trì hiệu suất khai thác vượt trội hơn so với cụm cảng sông trong khu vực. Trong khi đó lợi nhuận của các doanh nghiệp cảng sông như VSC sẽ tăng trưởng chậm hơn do gia tăng chi phí SG&A để nâng cấp luồng hàng hải cũng như gia tăng chi phí bán hàng trong bối cảnh áp lực cạnh tranh trong khu vực cao, hay lợi nhuận của doanh nghiệp vận tải biển như HAH sẽ giảm nhẹ svck do đa phần hợp đồng cho thuê đã được ấn định trong 2025, cũng như biên LNG khai thác tàu chịu áp lực điều chỉnh do giá nhiên liệu tăng cao.

... Trong khi đó, đối với nhóm Bưu chính - Chuyển phát, dòng chảy bưu kiện dồi dào nhờ sức mua nội địa cải thiện chưa đủ bù đắp áp lực sụt giảm lợi nhuận của do cú sốc giá nhiên liệu

Trong 5T2026, tổng mức bán lẻ hàng hóa và doanh thu dịch vụ tiêu dùng tăng 11.8% svck, đó dự kiến sẽ thúc đẩy tăng trưởng sản lượng bưu kiện vận chuyển của các doanh nghiệp bưu chính trong Q2/2026, trong bối cảnh sức mua nội địa cải thiện và xu hướng tích cực gia nhập sàn thương mại điện tử của các nhãn hàng uy tín. Tuy nhiên bức tranh lợi nhuận Q2/2026 của các doanh nghiệp vận chuyển lại đối diện với rủi ro sụt giảm trong bối cảnh giá nhiên liệu Việt Nam trung bình trong Q2/26 tăng mạnh 52.6% so với Q1 và tăng 59.9% svck. Do tỷ trọng chi phí nhiên liệu cao, chúng tôi đánh giá lợi nhuận ròng của các nhóm bưu chính, chuyển phát truyền thống sẽ bị bào mòn nghiêm trọng. Tuy nhiên đối với VTP, chúng tôi kỳ vọng lợi nhuận Q2/2026 sẽ tiếp tục sụt giảm nhưng mức độ ảnh hưởng ít hơn so với trung bình ngành nhờ lợi thế quy mô cũng như việc áp dụng phụ phí nhiên liệu và ứng dụng công nghệ vào hoạt động chia chọn và vận chuyển chặng cuối, giúp tiết giảm tối đa hao phí vận hành trên mỗi đơn hàng.

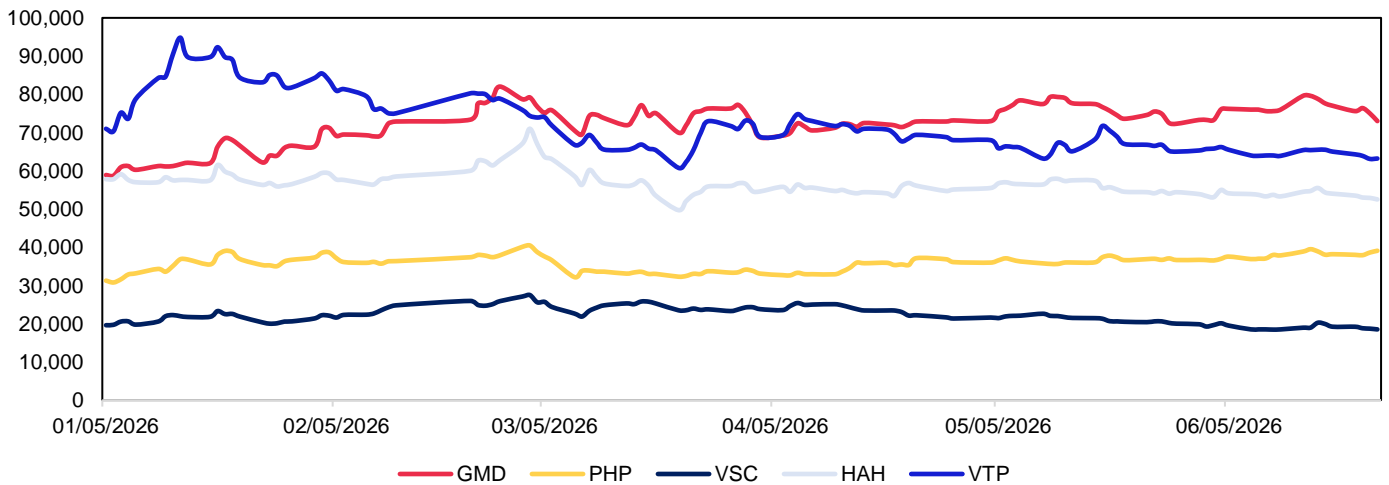
TỔNG HỢP DỰ PHÓNG KQKD Q2/2026 VÀ CẢ NĂM 2026

Hình 1: Dự phóng KQKD một số doanh nghiệp Logistics

STT	Mã CP	Ngành	Dự báo tăng trưởng LNST công ty mẹ				Đánh giá
			Q2/2026	%svck	2026	%svck	
1	GMD	Cảng biển	1,117	164.2%	2,726	55.0%	LNST công ty mẹ của GMD dự kiến tăng trưởng bất phá trong Q2/2026 nhờ: (1) Gia tăng LN từ Gemalink khi sản lượng trong Q2 dự kiến tăng khoảng 37% svck trong bối cảnh mùa cao điểm được đẩy sớm lên, (2) tăng 10% giá dịch vụ trung bình tại toàn hệ thống cảng và (3) ghi nhận thu nhập khác khoảng 700 tỷ từ thương vụ hoán đổi cổ phần với CJ Logistics.
2	PHP	Cảng biển	325	71.1%	1,240	50.6%	LNST rộng dự kiến tăng 71% svck chủ yếu nhờ gia tăng đóng góp từ bến 3,4 Lạch Huyện, khi trong 5 tháng 2026, bến 3,4 đã nhanh chóng gia tăng hiệu suất khai thác lên khoảng 17.2%, tương ứng với sản lượng 5T2026 vào khoảng 232.5 nghìn TEU (tăng gần 14 lần svck). Ngoài ra chúng tôi kỳ vọng doanh thu thuần của PHP cũng gia tăng nhờ hoàn thành dự án nâng cấp luồng hàng hải trước bến tại các cảng sông, qua đó giúp hiệu suất các cảng Đình Vũ, Tân Vũ được cải thiện.
3	VSC	Cảng biển	75	-35.5%	340	-0.4%	LNST công ty mẹ của VSC giảm mạnh svck chủ yếu do áp lực cạnh tranh cao khiến VSC phải tăng chi phí bán hàng, môi giới khiến tỷ trọng SG&A tăng rõ rệt svck, cũng như VSC gia tăng vay nợ để tài trợ cho nhiều dự án mới khiến chi phí tài chính tăng mạnh.
4	HAH	Vận tải biển	322	-11.0%	1,240	2.7%	LNST về công ty mẹ của HAH giảm nhẹ svck chủ yếu do chi phí nhiên liệu tăng mạnh, ảnh hưởng tới biên LNG hoạt động tự vận hành. Tuy nhiên nhờ tái ký hợp đồng cho thuê định hạn 3 tàu với giá cước cho thuê cao hơn khoảng 5% svck, cũng như ghi nhận thêm doanh thu từ tàu HaiAn IRIS mới từ Q4/2025, và gia tăng đóng góp từ HaiAn Green Shipping Lines đã góp phần giảm bớt tác động tiêu cực từ giá nhiên liệu tăng cao.
5	VTP	Bưu chính - Chuyển phát	46	-53.9%	383	-6.1%	LNST về công ty mẹ của VTP dự kiến tiếp tục giảm 54% svck do chịu áp lực từ giá nhiên liệu trung bình tăng khoảng 34% svck, cũng như chúng tôi kỳ vọng sản lượng chuyển phát sụt giảm svck khi lạm phát tăng làm giảm sức mua.

Nguồn: MBS Research

Hình 2: Diễn biến giá của các cổ phiếu Logistics từ đầu năm 2025 đến nay: Hầu hết các cổ phiếu logistics đều điều chỉnh mạnh trong khoảng thời gian 1H2026, đặc biệt là cổ phiếu VTP, duy chỉ có GMD vẫn giữ được đà tăng trưởng bền bỉ



Nguồn: MBS Research

MIỄN TRỪ TRÁCH NHIỆM

Báo cáo này được viết và phát hành bởi Khối Nghiên cứu - Công ty Cổ phần Chứng khoán MBS (MBS). Thông tin trình bày trong báo cáo dựa trên các nguồn được cho là đáng tin cậy vào thời điểm công bố song MBS không chịu trách nhiệm hay bảo đảm nào về tính chính xác, tính đầy đủ, tính kịp thời của những thông tin này cho bất kỳ mục đích cụ thể nào. Những quan điểm trong báo cáo này không thể hiện quan điểm chung của MBS và có thể thay đổi mà không cần thông báo trước. Báo cáo này được phát hành chung, bất kỳ khuyến nghị nào trong tài liệu này không liên quan đến các mục tiêu đầu tư cụ thể, tình hình tài chính và nhu cầu cụ thể của bất kỳ người nhận cụ thể nào. Báo cáo này và tất cả nội dung là sản phẩm sở hữu của MBS; người nhận không được phép sao chép, tái xuất bản dưới bất kỳ hình thức nào hoặc phân phối lại toàn bộ hoặc một phần, cho bất kỳ mục đích nào mà không có sự đồng ý trước bằng văn bản của MBS.

HỆ THỐNG KHUYẾN NGHỊ ĐẦU TƯ MBS

Khuyến nghị đầu tư cổ phiếu

Khuyến nghị đầu tư của MBS được xây dựng dựa trên khả năng sinh lời dự kiến của cổ phiếu, được tính bằng tổng của (i) chênh lệch phần trăm giữa giá mục tiêu và giá thị trường tại thời điểm công bố báo cáo, và (ii) tỷ suất cổ tức dự kiến. Trừ khi được nêu rõ trong báo cáo, các khuyến nghị đầu tư có thời hạn đầu tư là 12 tháng.

KHẢ QUAN	Khả năng sinh lời của cổ phiếu từ 15% trở lên
TRUNG LẬP	Khả năng sinh lời của cổ phiếu nằm trong khoảng từ -15% đến 15%
KÉM KHẢ QUAN	Khả năng sinh lời của cổ phiếu thấp hơn 15%

Khuyến nghị đầu tư ngành

KHẢ QUAN	Các cổ phiếu trong ngành có khuyến nghị Mua tính trên cơ sở vốn hóa thị trường gia quyền
TRUNG LẬP	Các cổ phiếu trong ngành có khuyến nghị Nắm giữ, tính trên cơ sở vốn hóa thị trường gia quyền
KÉM KHẢ QUAN	Các cổ phiếu trong ngành có khuyến nghị Bán, tính trên cơ sở vốn hóa thị trường gia quyền

CÔNG TY CỔ PHẦN CHỨNG KHOÁN MB (MBS)

Được thành lập từ tháng 5 năm 2000 bởi Ngân hàng TMCP Quân đội (MB) với tên gọi tiền thân là Công ty CP chứng khoán Thăng Long, Công ty CP Chứng khoán MB (MBS) là một trong 6 công ty chứng khoán đầu tiên tại Việt Nam. Sau nhiều năm phát triển, MBS đã trở thành một trong những công ty chứng khoán hàng đầu Việt Nam, liên tục đứng trong Top 10 thị phần tại cả hai Sở Giao dịch (Hồ Chí Minh và Hà Nội).

Địa chỉ:

Tòa nhà MB, 21 Cát Linh, Đống Đa, Hà Nội

Tel: + 8424 7304 5688 - Fax: +8424 3726 2601

Website: www.mbs.com.vn

KHỐI NGHIÊN CỨU CTCP CHỨNG KHOÁN MB

Giám đốc Khối Nghiên cứu

Trần Thị Khánh Hiền

Trưởng phòng

Nguyễn Tiến Dũng