

Công ty Cổ phần Xi măng Hà Tiên 1 (HT1: HOSE)

Giá mục tiêu: 17.600 Đồng

Khuyến nghị: MUA

Tăng giá: 28,5%

Ngày 03/06/2026

Biên lợi nhuận tích cực hơn nhờ nâng giá bán, bù đắp được chi phí than tăng mạnh

Chúng tôi duy trì khuyến nghị MUA đối với HT1, tuy nhiên giảm giá mục tiêu xuống 17.600 đồng/cp, tương đương tiềm năng tăng giá là 28,5% (EV/EBITDA 2026 là 6,47x). Chúng tôi giữ nguyên khuyến nghị và duy trì quan điểm tích cực chủ yếu nhờ giá bán bình quân phục hồi, giúp giảm áp lực gia tăng chi phí đầu vào (đặc biệt là than), qua đó duy trì biên lợi nhuận và thúc đẩy lợi nhuận nhờ tăng trưởng sản lượng trong giai đoạn 2026–2027.

Luận điểm đầu tư

- Điều chỉnh giá bán góp phần củng cố biên lợi nhuận:** Tính từ đầu năm 2026, HT1 đã tăng khoảng 9% giá bán bình quân, qua đó chuyển được phần lớn mức tăng của chi phí đầu vào (chủ yếu là than) sang khách hàng mà không ảnh hưởng đáng kể đến tăng trưởng sản lượng (sản lượng Q1/2026 tăng 13,9% svck).
- Vị thế dẫn đầu thị trường miền Nam giúp HT1 hưởng lợi từ các dự án hạ tầng lớn:** Sân bay Quốc tế Long Thành, tuyến Vành đai 3 và 4, cùng mạng lưới cao tốc Bắc – Nam khu vực phía Nam tiếp tục hỗ trợ nhu cầu xi măng tại thị trường cốt lõi của HT1 phục hồi. Ban lãnh đạo kỳ vọng nhu cầu xi măng tăng 6–7% svck trong năm 2026.
- Biên lợi nhuận phục hồi nhờ đôn bẩy hoạt động và vị thế trên thị trường:** Chiết khấu thương mại đã bắt đầu giảm từ mức đỉnh trong năm 2025, trong khi mạng lưới phân phối rộng và lợi thế quy mô tại miền Nam giúp HT1 hưởng lợi vượt trội khi nhu cầu phục hồi.

Điểm nhấn KQKD và Kế hoạch kinh doanh 2026

HT1 ghi nhận sự phục hồi mạnh trong năm 2025, với doanh thu đạt 7.964 tỷ đồng (+8,2% svck) và lợi nhuận sau thuế cổ đông công ty mẹ (NPATMI) tăng mạnh lên 274 tỷ đồng (+355% svck). Biên lợi nhuận gộp năm 2025 cải thiện lên 12,5% từ mức 9,4% trong năm 2024, nhờ chi phí đầu vào giảm, sản lượng phục hồi và hiệu quả đôn bẩy hoạt động. Trong Q1/2026, NPATMI đạt 77,8 tỷ đồng, với biên lợi nhuận gộp đạt 13,4% (+850 điểm cơ bản svck, -40 điểm cơ bản so với quý trước; so với mức 12,5% trong năm 2025), phản ánh nền giá bán ổn định hơn và áp lực chiết khấu thương mại giảm.

Kế hoạch kinh doanh năm 2026 dự báo tích cực, với tổng sản lượng tiêu thụ kế hoạch 7,17 triệu tấn (+7,4% so với sản lượng tiêu thụ thực tế trong năm 2025). Kế hoạch doanh thu và lợi nhuận trước thuế (LNTT) lần lượt được đặt ở mức 7,98 ngàn tỷ đồng (+8,4% so với năm 2025) và 501 tỷ đồng (+43% so với năm 2025). Dự báo của chúng tôi về doanh thu và LNTT lần lượt đạt 9,24 ngàn tỷ đồng (+16,0% svck) và 438,4 tỷ đồng (+25,1% svck), nhờ biên lợi nhuận được duy trì ổn định khi giá bán bình quân phục hồi và tăng trưởng nhu cầu mạnh hơn.

Yếu tố hỗ trợ:

- Giải ngân đầu tư các dự án hạ tầng công tại miền Nam tăng, góp phần thúc đẩy nhu cầu xi măng phục hồi và tỷ lệ sử dụng công suất.
- Giá bán bình quân phục hồi cùng với chiết khấu thương mại giảm góp phần cải thiện biên lợi nhuận.
- Thị trường xuất khẩu mở rộng giúp hấp thụ một phần áp lực dư cung trong nước.
- Giá than ổn định và khả năng chuyển chi phí đầu vào cải thiện giúp củng cố triển vọng lợi nhuận.

Rủi ro: (1) Giải ngân vốn đầu tư công chậm hơn dự kiến ảnh hưởng đến nhu cầu xi măng. (2) Tình trạng dư cung tiếp tục gây áp lực lên giá bán và việc giảm chiết khấu thương mại. (3) Chi phí than và điện tăng ảnh hưởng đến việc mở rộng biên lợi nhuận nếu không thể chuyển chi phí sang khách hàng. (4) Mạng xây dựng nhà ở phục hồi chậm hơn dự kiến có thể ảnh hưởng đến quá trình nhu cầu xi măng phục hồi.

Tỷ đồng	2023	2024	2025	2026F
Doanh thu	7.542	7.360	7.964	9.237
% Tăng trưởng doanh thu	-20,4%	-2,4%	8,2%	16,0%
Lợi nhuận gộp	604	645	920	1.086
NPATMI	18	60	274	344
EPS (VND)	46	158	717	898
% Tăng trưởng EPS	-93,1%	239,3%	355,1%	25,2%
EV/EBITDA	7,94	7,37	6,54	5,49
D/E (x)	0,33	0,31	0,12	0,11
Tỷ suất cổ tức	3,33%	0,00%	0,61%	2,32%
ROE	0,4%	1,2%	5,5%	6,7%
P/E (x)	258,3	74,2	23,0	27,6
P/B (x)	0,9	0,9	1,2	1,0

Nguồn: HT1, SSI Research

Đào Minh Châu, CFA

Phó Giám đốc TTPT

chaudm@ssi.com.vn

Giá CP - VND (03/06/26)	13.700
Vốn hóa (USDmn):	201
SLCP lưu hành (triệu cp):	382
KLGD TB 3 tháng (triệu cp):	0,5
Giá cao/thấp 52T (k VND):	20,1/11,1
GTGD TB 3 tháng (USDmn):	0,3
Tỷ lệ SHNN (%):	2,1
GTNN còn được mua (USDmn):	94,2
Tỷ lệ sở hữu nhà nước (%):	79,7

Biến động giá cổ phiếu



Nguồn: SSI Research

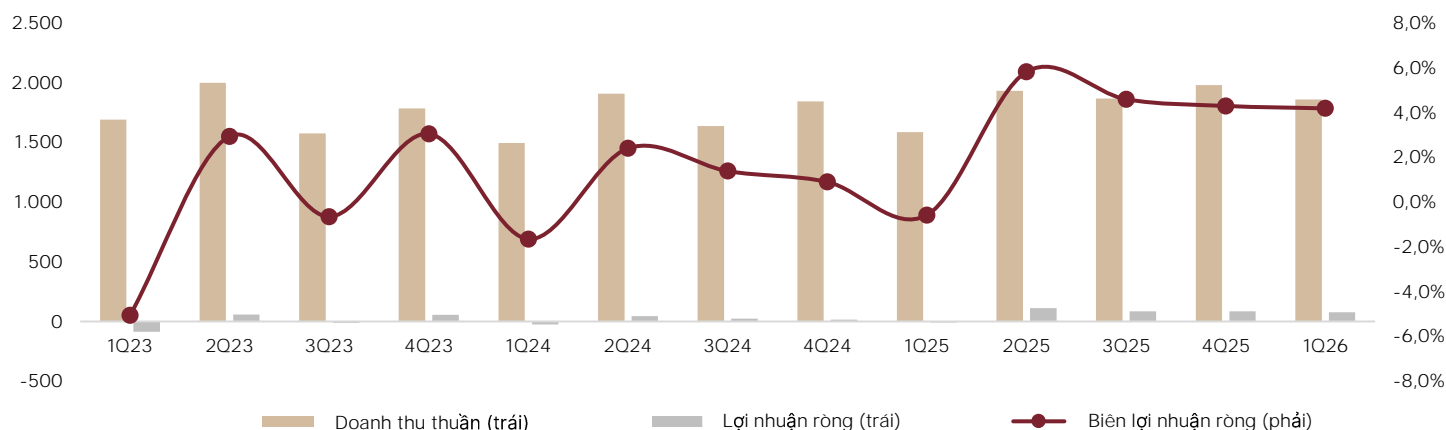
Thông tin cơ bản về công ty

Được thành lập vào năm 1964, Hà Tiên 1 tiền thân là Nhà máy Xi măng Hà Tiên ở miền Nam Việt Nam với công suất thiết kế 240.000 tấn clinker ở Kiên Lương - Tỉnh An Giang, và 280.000 tấn xi măng tại Thủ Đức - Thành phố Hồ Chí Minh. Năm 1993, Nhà máy Xi măng Hà Tiên được chia thành hai công ty, bao gồm Hà Tiên 1 (công suất thiết kế của 0,8 triệu tấn xi măng mỗi năm tại Thủ Đức), và Hà Tiên 2 (HT2, với công suất thiết kế 1,1 triệu tấn clinker và 0,5 triệu tấn xi măng mỗi năm). HT1 đã được niêm yết trên Sở Giao dịch Chứng khoán TP.HCM (HOSE) trong năm 2007 với vốn điều lệ là 870 tỷ đồng. Trong năm 2010, HT1 sáp nhập với HT2, trở thành doanh nghiệp sản xuất xi măng lớn nhất Việt Nam.

Tỷ đồng	1Q26	1Q25	YoY	4Q25	QoQ	% hoàn thành kế hoạch năm	Biên lợi nhuận				
							1Q26	1Q25	4Q25	2024	2025
Doanh thu thuần	1,860	1,587	17,2%	1,980	-6,0%	23,3%					
Lợi nhuận gộp	249	135	84,6%	274	-8,9%		13,4%	8,5%	13,8%	9,4%	12,5%
Lợi nhuận hoạt động	118	19	512,0%	114	3,6%		6,3%	1,2%	5,8%	2,0%	5,4%
EBIT	113	16	618,8%	123	-8,0%		6,1%	1,0%	6,2%	2,0%	5,3%
EBITDA	259	158	63,8%	272	-4,7%		13,9%	10,0%	13,7%	10,1%	13,2%
Lợi nhuận trước thuế	103	2	5761,5%	116	-11,3%	20,5%	5,5%	0,1%	5,8%	1,2%	4,8%
Net income	78	(9)	-948,0%	85	-8,4%	19,4%	4,2%	-0,6%	4,3%	0,9%	3,7%
Lợi nhuận ròng cổ đông công ty mẹ	78	(9)	-948,1%	85	-8,3%		4,2%	-0,6%	4,3%	0,9%	3,7%

Nguồn: HT1, SSI Research

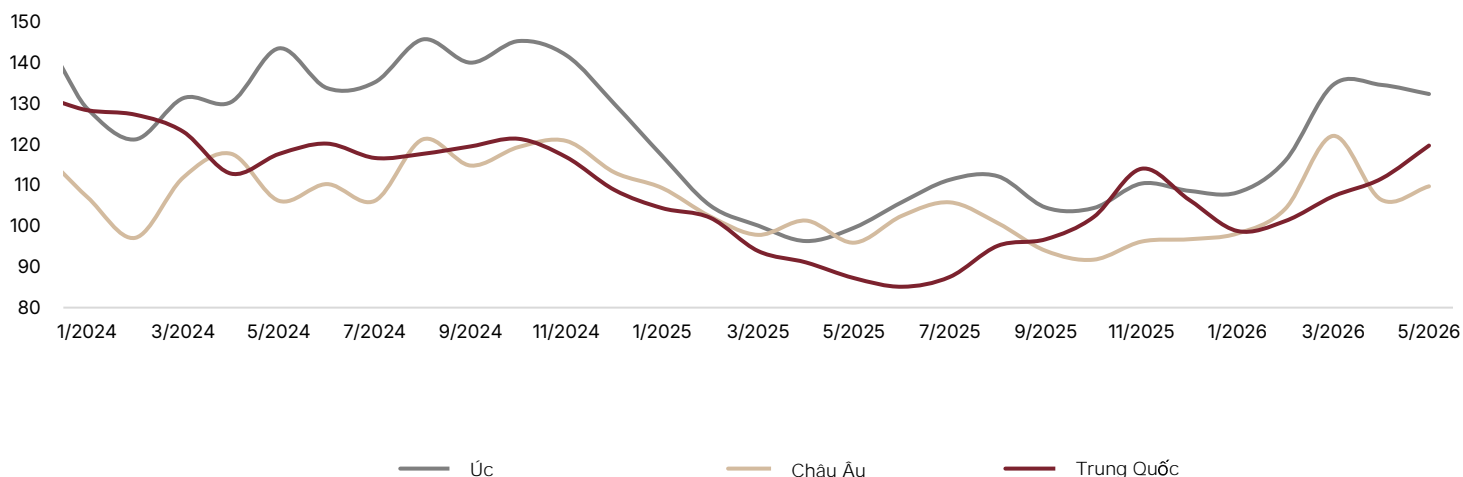
Doanh thu thuần, Lợi nhuận ròng (tỷ đồng) và Biên lợi nhuận ròng (%)



Nguồn: HT1, SSI

Giá than phục hồi mạnh sau xung đột tại Trung Đông do than đóng vai trò là nguồn nhiên liệu thay thế – đặc biệt trong phát điện – trong bối cảnh giá dầu tăng cao. Kể từ tháng 3/2026, các mức giá than tham chiếu quốc tế đã tăng đáng kể, trong đó giá than Newcastle Úc duy trì tăng 30–40% svck đến hết tháng 5/2026. Giá than tại Châu Âu và Trung Quốc cũng ghi nhận mức tăng trưởng hai chữ số.

Giá than bình quân theo tháng trên thị trường quốc tế – Úc, Châu Âu và Trung Quốc

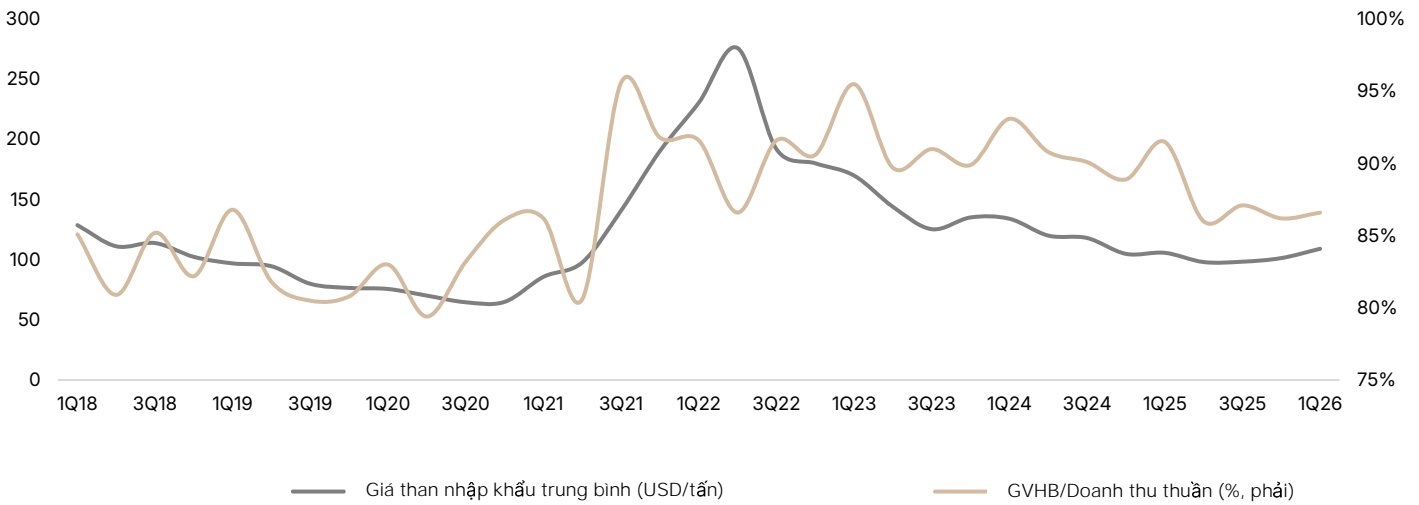


Nguồn: SSI Research

Giá than nhập khẩu của Việt Nam tăng với tốc độ chậm hơn so với giá quốc tế, với mức tăng bình quân theo tháng svck ở mức thấp (khoảng 10–15% svck), theo dữ liệu từ Tổng cục Hải quan. Cụ thể, giá than nhập khẩu bình quân của Việt Nam trong tháng 3 và 4/2026 lần lượt đạt 110,81 USD/tấn và 114,16 USD/tấn (+11,6% và +15,5% svck), trong khi mức bình quân lũy kế từ đầu năm đạt 110,39 USD/tấn (+9,4% so với bình quân năm 2025). Điều này cho thấy các hợp đồng nhập khẩu và cơ cấu thu mua trong nước đã phần nào giúp giảm thiểu tác động từ biến động mạnh của thị trường năng lượng toàn cầu đối với các doanh nghiệp sản xuất trong nước.

Tuy nhiên, với việc chi phí than chiếm khoảng 35% tổng chi phí sản xuất xi măng, mức tăng này vẫn là đáng kể. Theo đó, chi phí sản xuất xi măng ước tính có thể tăng thêm khoảng 5,6%–15,8%, phụ thuộc vào hiệu quả vận hành và các điều khoản hợp đồng cung ứng của từng doanh nghiệp.

Giá than nhập khẩu bình quân của Việt Nam so với giá vốn hàng bán/doanh thu của HT1



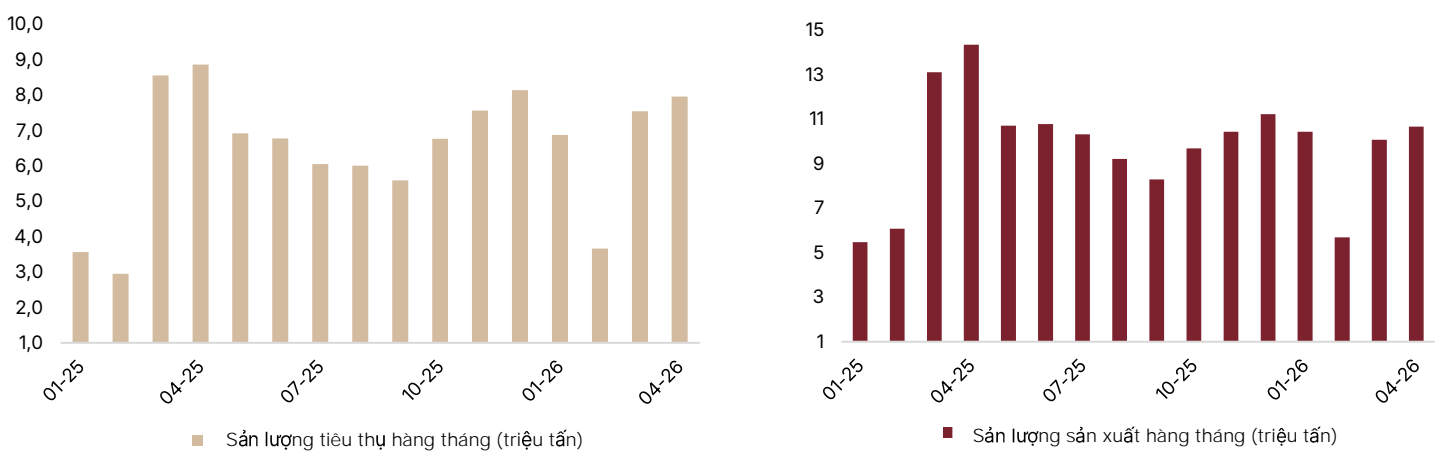
Nguồn: HT1, Hải quan Việt Nam, SSI Research

Về mặt tích cực, HT1 (và một phần ngành xi măng nói chung) đến nay đã chuyển được một phần đáng kể mức tăng chi phí đầu vào sang giá bán. Tính đến tháng 5/2026, giá bán xi măng rời của HT1 đã tăng khoảng 50.000 đồng/tấn, trong khi xi măng bao tăng khoảng 160.000 đồng/tấn, tương đương giá bán bình quân tăng khoảng 9% so với mức bình quân năm 2025. Trên toàn ngành, giá xi măng đã được điều chỉnh tăng 3–4 lần tính từ đầu năm, với mức tăng bình quân khoảng 150.000 đồng/tấn (~10,5% svck).

Chúng tôi nhận thấy giá bán bình quân tăng nhìn chung tăng song song với đà tăng của chi phí, cho thấy lực hấp thụ của thị trường vẫn ổn định, giúp các doanh nghiệp sản xuất duy trì biên lợi nhuận, bất chấp chi phí nhiên liệu tăng cao. Đây là điểm khác biệt quan trọng so với giai đoạn 2024–2025, khi áp lực giá khiến doanh nghiệp khó có thể chuyển chi phí đầu vào sang giá bán.

Về phía cầu, thị trường xi măng Việt Nam tiếp tục phục hồi trong Q2/2026, được hỗ trợ bởi đầu tư hạ tầng và hoạt động xây dựng nhà ở cải thiện. Tuy nhiên, chi phí vật liệu xây dựng tăng trung bình khoảng 8% tính từ đầu năm, trong đó một số phân khúc ghi nhận mức tăng ở ngưỡng 1x% thấp, phần nào kìm hãm nhu cầu xây dựng dân dụng quy mô nhỏ. Theo đó, các dự án hạ tầng quốc gia vẫn là nguồn hỗ trợ nhu cầu chính đối với các doanh nghiệp sản xuất xi măng.

Sản lượng sản xuất và tiêu thụ clinker và xi măng theo tháng của Việt Nam



Nguồn: VNCA, SSI Research

Định giá và luận điểm đầu tư

HT1 hưởng lợi từ điều kiện thị trường nhờ vị thế dẫn đầu thị trường miền Nam. Các dự án lớn như Sân bay Quốc tế Long Thành, Vành đai 3 và 4, cao tốc Biên Hòa – Vũng Tàu và mạng lưới cao tốc Bắc – Nam phía Nam đang góp phần duy trì tăng trưởng nhu cầu xi măng trong khu vực. Ban lãnh đạo HT1 dự báo nhu cầu xi măng tại các thị trường hoạt động của công ty sẽ tăng 6–7% svck trong năm 2026, bất chấp tình trạng dư cung trên toàn quốc. Chúng tôi ước tính sản lượng tiêu thụ thực tế tại thị trường miền Nam tăng khoảng 12%, phù hợp với quan điểm triển vọng ngành xây dựng khu vực miền Nam năm 2026 của Bộ Xây dựng. Tuy nhiên, giả định của chúng tôi cũng được điều chỉnh thận trọng hơn nhằm phản ánh những lo ngại

tương đồng với quan điểm của Ban lãnh đạo HT1 – rằng tình trạng thiếu hụt các vật liệu xây dựng khác, đặc biệt là cát, có thể gây nghẽn tiến độ thi công và làm giảm đà tăng nhu cầu tiêu thụ thực tế.

Xét thấy các diễn biến gần đây, chúng tôi điều chỉnh giả định theo hướng thận trọng hơn; dự báo chi phí than bình quân của HT1 trong năm 2026 tăng 15% svck trong bối cảnh giá năng lượng vẫn biến động mạnh. Với việc chi phí than chiếm khoảng 35%–40% giá vốn của HT1, chi phí than tăng sẽ làm giá vốn tăng thêm khoảng 6%. Đồng thời, chúng tôi giữ nguyên giả định giá bán bình quân và sản lượng sẽ lần lượt tăng 6,8% và 9,7%, phản ánh xu hướng giá tăng hiện nay và triển vọng chung của ngành xây dựng Việt Nam trong năm 2026.

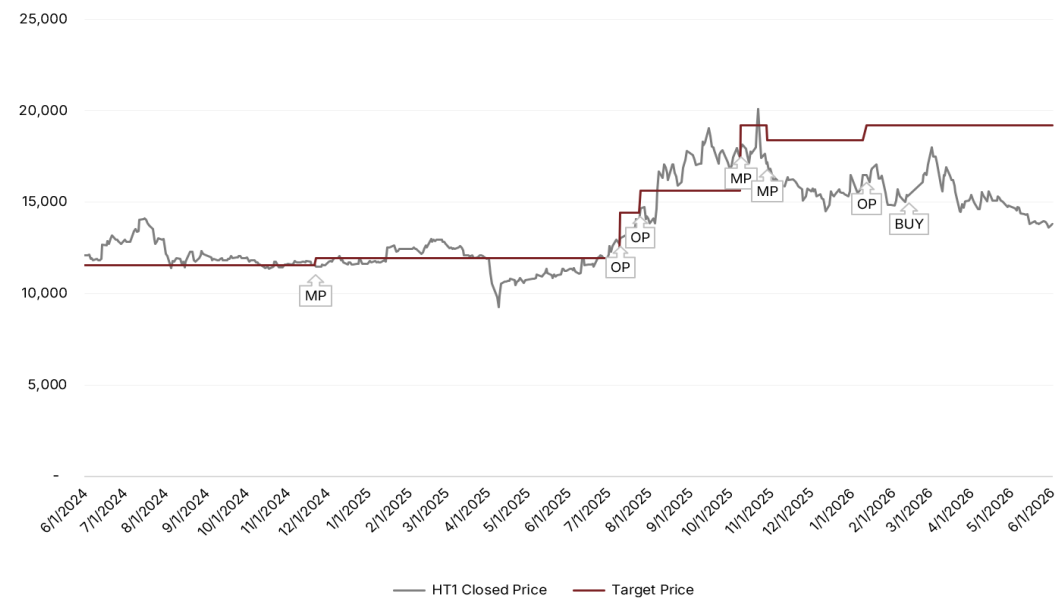
Chúng tôi cập nhật ước tính như sau:

Tỷ đồng	2023	2024	2025	2026F
Doanh thu	7.542	7.360	7.964	9.237
% Tăng trưởng doanh thu	-20,4%	-2,4%	8,2%	16,0%
Lợi nhuận gộp	604	645	920	1.086
<i>Biên lợi nhuận gộp</i>	8,57%	9,37%	12,49%	12,59%
EBIT	148	135	393	468
EBITDA	697	693	975	1.037
Lợi nhuận trước thuế	25	81	350	438
% Tăng trưởng LNTT	-92,4%	227,2%	333,8%	25,1%
<i>Biên LNTT</i>	0,35%	1,17%	4,76%	5,08%
Thuế TNDN	-6.723	-20.412	-76.433	-94.729
<i>Thuế suất thuế TNDN</i>	27,2%	25,3%	21,8%	21,6%
Lợi nhuận ròng	17.965	60.362	273.930	343.719
% Tăng trưởng lợi nhuận ròng	-93,0%	236,0%	353,8%	25,5%
<i>Biên lợi nhuận ròng</i>	0,25%	0,88%	3,72%	3,98%
EPS (VND)	46	158	717	898

Nguồn: SSI Research

Tại mức giá 13.700 đồng/cổ phiếu, HT1 đang giao dịch ở mức EV/EBITDA trượt là 5,31 lần, thấp hơn so với trung bình 5 năm là 7,11 lần. Chúng tôi duy trì khuyến nghị **MUA** đối với HT1; và dựa trên phương pháp định giá DCF với Chi phí vốn bình quân (WACC) 11,6% và tốc độ tăng trưởng dài hạn (g) 1,0%, chúng tôi điều chỉnh giảm mức giá mục tiêu của HT1 xuống 17.600 đồng/cổ phiếu, tương đương tiềm năng tăng giá là 28,5% và EV/EBITDA dự phóng 2026 là 6,47x.

Lịch sử khuyến nghị



Nguồn: SSI Research

Ghi chú: BUY: Mua, OP: Khả quan, MP: Trung lập, UP: Kém khả quan

PHỤ LỤC: BÁO CÁO TÀI CHÍNH NĂM

Tỷ đồng	2023	2024	2025F	2026F
Bảng cân đối kế toán				
+ Tiền và các khoản tương đương tiền	607	849	518	692
+ Đầu tư ngắn hạn	16	17	18	0
+ Các khoản phải thu ngắn hạn	439	342	308	371
+ Hàng tồn kho	847	646	683	792
+ Tài sản ngắn hạn khác	60	50	130	137
Tổng tài sản ngắn hạn	1.969	1.904	1.657	1.992
+ Các khoản phải thu dài hạn	21	23	27	26
+ GTCL Tài sản cố định	5.001	5.074	4.546	4.076
+ Bất động sản đầu tư	0	0	0	0
+ Tài sản dài hạn dở dang	1.061	526	697	697
+ Đầu tư dài hạn	31	36	32	36
+ Tài sản dài hạn khác	540	660	641	742
Tổng tài sản dài hạn	6.655	6.319	5.943	5.577
Tổng tài sản	8.624	8.223	7.600	7.569
+ Nợ ngắn hạn	3.771	3.327	2.460	2.372
Trong đó: vay ngắn hạn	1.578	1.511	589	528
+ Nợ dài hạn	20	21	51	39
Trong đó: vay dài hạn	0	0	28	19
Tổng nợ phải trả	3.791	3.348	2.512	2.410
+ Vốn góp	3.816	3.816	3.816	3.816
+ Thặng dư vốn cổ phần	71	71	71	71
+ Lợi nhuận chưa phân phối	18	60	274	343
+ Quỹ khác	928	928	928	929
Vốn chủ sở hữu	4.833	4.875	5.089	5.159
Tổng nợ phải trả và vốn chủ sở hữu	8.624	8.223	7.600	7.569
Lưu chuyển tiền tệ				
Dòng tiền từ hoạt động kinh doanh	482	572	797	471
Dòng tiền từ hoạt động đầu tư	-143	-92	-196	-104
Dòng tiền từ hoạt động tài chính	-408	-239	-932	-193
Lưu chuyển tiền thuần trong kỳ	-69	241	-331	174
Tiền đầu kỳ	676	607	849	518
Tiền cuối kỳ	607	849	518	692
Các hệ số khả năng thanh toán				
Hệ số thanh toán hiện hành	0,52	0,57	0,67	0,84
Hệ số thanh toán nhanh	0,28	0,36	0,34	0,45
Hệ số thanh toán tiền mặt	0,17	0,26	0,22	0,29
Nợ ròng / EBITDA	1,54	1,18	0,39	-0,02
Khả năng thanh toán lãi vay	1,20	2,50	9,26	16,06
Ngày phải thu	14,0	13,8	10,3	8,2
Ngày phải trả	75,5	69,1	63,4	53,3
Ngày tồn kho	53,5	43,7	37,6	35,7
Cơ cấu vốn				
Vốn chủ sở hữu/Tổng tài sản	0,56	0,59	0,67	0,68
Nợ phải trả/Tổng tài sản	0,44	0,41	0,33	0,32
Nợ phải trả/Vốn chủ sở hữu	0,78	0,69	0,49	0,47
Nợ/Vốn chủ sở hữu	0,33	0,31	0,12	0,11
Nợ ngắn hạn/Vốn chủ sở hữu	0,33	0,31	0,12	0,10

Nguồn: HT1, SSI Research

Tỷ đồng	2023	2024	2025F	2026F
Báo cáo kết quả kinh doanh				
Doanh thu thuần	7.049	6.884	7.364	8.627
Giá vốn hàng bán	-6.445	-6.239	-6.444	-7.541
Lợi nhuận gộp	604	645	920	1.086
Doanh thu hoạt động tài chính	6	10	22	7
Chi phí tài chính	-160	-96	-88	-78
Thu nhập từ các công ty liên kết	0	0	0	0
Chi phí bán hàng	-174	-186	-197	-222
Chi phí quản lý doanh nghiệp	-242	-285	-300	-342
Lợi nhuận từ hoạt động kinh doanh	34	89	358	451
Thu nhập khác	-9	-8	-8	-13
Lợi nhuận trước thuế	25	81	350	438
Lợi nhuận ròng	18	60	274	344
Lợi nhuận chia cho cổ đông	18	60	274	343
Lợi ích của cổ đông thiểu số	0	0	0	1
EPS cơ bản (VND)	-332	112	661	501
Giá trị sổ sách (VND)	12.640	12.751	13.310	13.490
Cổ tức (VND/cổ phiếu)	400	0	100	320
EBIT	148	135	393	468
EBITDA	697	693	975	1.037
Tăng trưởng				
Doanh thu	-21,0%	-2,3%	7,0%	17,2%
EBITDA	-28,3%	-0,5%	40,6%	6,4%
EBIT	-63,0%	-9,3%	191,7%	19,0%
Lợi nhuận ròng	-93,0%	236,0%	353,8%	25,5%
Vốn chủ sở hữu	-5,5%	0,9%	4,4%	1,4%
Vốn điều lệ	0,0%	0,0%	0,0%	0,0%
Tổng tài sản	-8,1%	-4,6%	-7,6%	-0,4%
Định giá				
P/E	258,3	74,2	23,0	27,6
P/B	0,9	0,9	1,2	1,0
Giá/Doanh thu	0,6	0,6	0,9	0,6
Tỷ suất cổ tức	3,3%	0,0%	0,6%	2,3%
EV/EBITDA	7,9	7,4	6,5	5,5
EV/Doanh thu	0,8	0,7	0,9	0,7
Các hệ số khả năng sinh lời				
Tỷ suất lợi nhuận gộp	8,6%	9,4%	12,5%	12,6%
Tỷ suất lợi nhuận hoạt động	2,2%	2,0%	5,4%	5,5%
Tỷ suất lợi nhuận ròng	0,3%	0,9%	3,7%	4,0%
Chi phí bán hàng/Doanh thu thuần	2,5%	2,7%	2,7%	2,6%
Chi phí quản lý/Doanh thu thuần	3,4%	4,1%	4,1%	4,0%
ROE	0,4%	1,2%	5,5%	6,7%
ROA	0,2%	0,7%	3,5%	4,5%
ROIC	1,6%	1,6%	5,1%	6,4%

CAM KẾT PHÂN TÍCH

Chuyên viên phân tích trong báo cáo này cam kết rằng (1) quan điểm thể hiện trong báo cáo phân tích này phản ánh chính xác quan điểm cá nhân đối với chứng khoán và/hoặc tổ chức phát hành và (2) chuyên viên phân tích đã/đang/sẽ được miễn trách nhiệm bồi thường trực tiếp hoặc gián tiếp liên quan đến khuyến nghị cụ thể hoặc quan điểm trong báo cáo phân tích này.

KHUYẾN NGHỊ

Mua: Ước tính tiềm năng tăng giá lớn hơn hoặc bằng 10 điểm phần trăm so với mức tăng chung của thị trường trong 12 tháng tới.

Khả quan: Ước tính tiềm năng tăng giá dưới 10 điểm phần trăm so với mức tăng chung của thị trường trong 12 tháng tới.

Trung lập: Ước tính tiềm năng tăng giá tương đương so với mức tăng chung của thị trường trong 12 tháng tới.

Kém khả quan: Ước tính tiềm năng giảm giá dưới 10 điểm phần trăm so với mức tăng chung của thị trường trong 12 tháng tới.

Bán: Ước tính tiềm năng giảm giá lớn hơn hoặc bằng 10 điểm phần trăm so với mức tăng chung của thị trường trong 12 tháng tới.

Trong một số trường hợp, khuyến nghị dựa trên tiềm năng tăng giá 1 năm có thể được điều chỉnh lại theo ý kiến của chuyên viên phân tích sau khi cân nhắc một số yếu tố thị trường có thể làm ảnh hưởng đến giá cổ phiếu trong ngắn hạn và trung hạn.

TUYÊN BỐ MIỄN TRỪ

Các thông tin, tuyên bố, dự báo và dự đoán trong báo cáo này, bao gồm cả các ý kiến đã thể hiện, được dựa trên các nguồn thông tin mà SSI cho là đáng tin cậy, tuy nhiên SSI không đảm bảo sự chính xác và đầy đủ của các thông tin này. Báo cáo không có bất kỳ thông tin nhạy cảm về giá chưa công bố nào. Các ý kiến thể hiện trong báo cáo này được đưa ra sau khi đã được xem xét kỹ càng và cẩn thận và dựa trên thông tin tốt nhất chúng tôi được biết, và theo ý kiến cá nhân của chúng tôi là hợp lý trong các trường hợp tại thời điểm đưa ra báo cáo. Các ý kiến thể hiện trong báo cáo này có thể thay đổi bất kỳ lúc nào mà không cần thông báo. Báo cáo này không và không nên được giải thích như một lời đề nghị hay lời kéo để đề nghị mua hay bán bất cứ chứng khoán nào. SSI và các công ty con và/hoặc các chuyên viên, giám đốc, nhân viên của SSI và công ty con có thể có vị thế hoặc có thể ảnh hưởng đến giao dịch chứng khoán của các công ty được đề cập trong báo cáo này và có thể cung cấp dịch vụ hoặc tìm kiếm để cung cấp dịch vụ ngân hàng đầu tư cho các công ty đó.

Báo cáo này không được sử dụng dưới bất kỳ mục đích thương mại nào, và không được công bố công khai trên báo chí hay bất kỳ phương tiện nào khác nếu không được sự đồng ý của SSI. Người dùng có thể trích dẫn hoặc trình chiếu báo cáo cho các mục đích phi thương mại. SSI có thể có thỏa thuận cho phép sử dụng cho mục đích thương mại hoặc phân phối lại báo cáo với điều kiện người dùng trả phí cho SSI. SSI không chịu trách nhiệm đối với bất kỳ thiệt hại trực tiếp hay thiệt hại do hậu quả phát sinh từ việc sử dụng báo cáo này hay nội dung báo cáo này. Việc sử dụng bất kỳ thông tin, tuyên bố, dự báo, và dự đoán nào trong báo cáo này sẽ do người dùng tự quyết định và tự chịu rủi ro.

THÔNG TIN LIÊN HỆ

Trung tâm phân tích và tư vấn đầu tư

Phạm Lưu Hưng

Giám đốc Trung Tâm phân tích và tư vấn đầu tư

hungpl@ssi.com.vn

SĐT: (+84 – 24) 3936 6321 ext. 8711

Chiến lược thị trường

Đào Minh Châu

Phó giám đốc Trung tâm phân tích và tư vấn đầu tư

chaudm@ssi.com.vn

SĐT: (+84 – 28) 3636 3688

Dữ liệu

Nguyễn Thị Anh Thư

Chuyên viên hỗ trợ

thunta2@ssi.com.vn

SĐT: (+84 – 24) 3936 6321