

THÔNG TIN TÓM TẮT VỀ TỔ CHỨC ĐĂNG KÝ GIAO DỊCH



CÔNG TY CỔ PHẦN QUỐC TẾ PHƯƠNG ANH

(Giấy chứng nhận đăng ký doanh nghiệp số 0900613295 do Sở Kế hoạch và Đầu tư tỉnh Hưng Yên cấp lần đầu ngày 30/08/2010, đăng ký thay đổi lần thứ 12 ngày 03/10/2019)

Địa chỉ liên hệ: Tổ dân phố Tứ Mỹ, Phường Phùng Chí Kiên, Thị xã Mỹ Hòa, tỉnh Hưng Yên

Điện thoại: (84 - 221) 3948 166

Fax: (84 - 221) 3948 268

Website: <http://phuonganhgroup.com.vn/>

Phụ trách công bố thông tin:

Họ và tên: **Ninh Thị Thương**

Chức vụ: Nhân viên Phòng Pháp Chế

Điện thoại: 033 572 4136/ 0362462866

**BẢN THÔNG TIN TÓM TẮT
CÔNG TY CỔ PHẦN QUỐC TẾ PHƯƠNG ANH**

MỤC LỤC

I. TÌNH HÌNH VÀ ĐẶC ĐIỂM CỦA TỔ CHỨC ĐĂNG KÝ GIAO DỊCH	4
1. Tóm tắt quá trình hình thành và phát triển.....	4
1.1. Giới thiệu chung về tổ chức đăng ký giao dịch.....	4
1.2. Giới thiệu về chứng khoán đăng ký giao dịch	5
1.3. Tóm tắt quá trình hình thành và phát triển.....	5
1.4. Quá trình tăng vốn điều lệ.....	7
2. Cơ cấu tổ chức công ty.....	10
3. Cơ cấu bộ máy quản lý của Công ty	11
4. Danh sách cổ đông nắm giữ từ trên 5% vốn cổ phần của công ty; Danh sách cổ đông sáng lập và tỉ lệ cổ phần nắm giữ; Cơ cấu cổ đông.....	18
4.1. Danh sách cổ đông nắm giữ từ trên 5% vốn cổ phần của Công ty tại ngày 04/05/2020	18
4.2. Cổ đông sáng lập.....	18
4.3. Cơ cấu cổ đông tại ngày 04/05/2020.....	18
5. Danh sách những công ty mẹ và công ty con của công ty đại chúng, những công ty mà công ty đại chúng đang nắm giữ quyền kiểm soát hoặc cổ phần chi phối, những công ty nắm quyền kiểm soát hoặc cổ phần chi phối đối với công ty đại chúng	19
5.1. Danh sách công ty mẹ, công ty nắm quyền kiểm soát hoặc cổ phần chi phối đối với CTCP Quốc tế Phương Anh:	19
5.2. Danh sách công ty con, công ty mà CTCP Quốc tế Phương Anh đang nắm giữ quyền kiểm soát hoặc cổ phần chi phối:.....	19
6. Hoạt động kinh doanh	19
6.1. Giới thiệu về hoạt động kinh doanh chính của Công ty.....	19
6.2. Trình độ công nghệ và năng lực sản xuất kinh doanh.....	28
6.3. Tình hình nghiên cứu và phát triển sản phẩm mới.....	29
6.4. Tình hình kiểm tra chất lượng sản phẩm.....	29
6.5. Hoạt động Marketing	29
6.6. Nhân hiệu thương mại, đăng ký phát minh sáng chế và bản quyền.....	30
6.7. Doanh thu, lợi nhuận qua các năm.....	30
6.8. Chi phí sản xuất.....	32
6.9. Nguyên vật liệu	34
6.10. Các dự án/hợp đồng lớn đang được thực hiện hoặc đã được ký kết	36

**BẢN THÔNG TIN TÓM TẮT
CÔNG TY CỔ PHẦN QUỐC TẾ PHƯƠNG ANH**

7. Báo cáo kết quả hoạt động kinh doanh	38
8. Vị thế của công ty so với các doanh nghiệp khác trong cùng ngành	41
8.1. Triển vọng phát triển của ngành.....	41
8.2. Vị thế của công ty trong ngành	42
9. Chính sách đối với người lao động	42
10. Chính sách cổ tức	44
11. Tình hình hoạt động tài chính	44
12. Các chỉ tiêu tài chính chủ yếu	55
13. Tài sản	55
13.1. Tình hình tài sản cố định đang sử dụng	55
13.2. Tình hình sử dụng đất đai.....	56
13.3. Chi tiết tài sản cố định.....	57
13.4. Tài sản cố định thuê tài chính	58
13.5. Bất động sản đầu tư.....	58
14. Kế hoạch lợi nhuận và cổ tức năm tiếp theo	59
14.1. Kế hoạch sản xuất kinh doanh, lợi nhuận và cổ tức các năm tiếp theo.....	59
14.2. Căn cứ xây dựng kế hoạch lợi nhuận, cổ tức.	59
15. Thông tin về những cam kết nhưng chưa thực hiện của công ty	61
16. Chiến lược, định hướng phát triển sản xuất kinh doanh	61
17. Các thông tin, các tranh chấp kiện tụng liên quan tới công ty	62
II. QUẢN TRỊ CÔNG TY	62
1. Hội đồng quản trị	62
2. Danh sách thành viên Ban kiểm soát	67
3. Danh sách thành viên Ban Tổng giám đốc và các cán bộ quản lý	70
4. Kế hoạch tăng cường quản trị công ty	73
III. PHỤ LỤC.....	74

**BẢN THÔNG TIN TÓM TẮT
CÔNG TY CỔ PHẦN QUỐC TẾ PHƯƠNG ANH**

I. TÌNH HÌNH VÀ ĐẶC ĐIỂM CỦA TỔ CHỨC ĐĂNG KÝ GIAO DỊCH

1. Tóm tắt quá trình hình thành và phát triển

1.1. Giới thiệu chung về tổ chức đăng ký giao dịch

- ✓ Tên công ty: **Công ty cổ phần Quốc tế Phương Anh**
- ✓ Tên tiếng Anh: **Phuong Anh International Joint Stock Company**
- ✓ Tên viết tắt: **PHUONGANH INT., JSC**
- ✓ Trụ sở chính: **Tổ dân phố Tứ Mỹ, Phường Phùng Chí Kiên, Thị xã Mỹ Hào, tỉnh Hưng Yên**
- ✓ Vốn điều lệ đăng ký: **255.000.000.000 đồng**
- ✓ Vốn điều lệ thực góp: **255.000.000.000 đồng**
- ✓ Điện thoại: **(84 - 221) 3948 166 Fax: (84 - 221) 3948 268**
- ✓ Website **<http://phuonganhgroup.com.vn/>**
- ✓ Logo



- ✓ **Ngày trở thành công ty đại chúng:** Ngày 13/11/2018, Ủy ban Chứng khoán Nhà nước có công văn số 7595/UBCK-GSĐC chấp thuận Công ty Cổ phần Quốc tế Phương Anh trở thành Công ty đại chúng
- ✓ **Người đại diện theo pháp luật:** Ông Trần Trung Dũng; Chức vụ: Chủ tịch HĐQT kiêm Tổng Giám đốc
- ✓ **Giấy chứng nhận ĐKKD:** số 0900613295 do Sở Kế hoạch và Đầu tư Tỉnh Hưng Yên cấp lần đầu ngày 30/08/2010, đăng ký thay đổi lần thứ 12 ngày 03/10/2019.
- ✓ **Ngành nghề kinh doanh chính:**
 - + Sản xuất sản phẩm từ plastic. Chi tiết: Sản xuất bao bì nhựa
 - + Bán buôn chuyên doanh khác chưa được phân vào đâu. Chi tiết: Bán buôn phế liệu, phế thải kim loại, phi kim loại (trừ các loại Nhà nước cấm)

BẢN THÔNG TIN TÓM TẮT CÔNG TY CỔ PHẦN QUỐC TẾ PHƯƠNG ANH

- + Bán buôn kim loại và quặng kim loại. Chi tiết: Bán buôn sắt, thép
- + Gia công cơ khí; xử lý và tráng phủ kim loại
- + Bốc xếp hàng hóa (*không bao gồm bốc xếp hàng hóa cảng hàng không*)
- + Dịch vụ lưu trú ngắn ngày
- + Nhà hàng và các dịch vụ ăn uống phục vụ lưu động (*không bao gồm kinh doanh quán bar, vũ trường, phòng hát karaoke*)
- + Xây dựng nhà các loại
- + Xây dựng công trình đường sắt và đường bộ
- + Bán buôn ô tô và xe có động cơ khác
- + Bán mô tô, xe máy
- + Bán buôn máy móc, thiết bị và phụ tùng máy khác
- + Vận tải hàng hóa bằng đường bộ
- + Đại lý, môi giới, đấu giá (*không bao gồm môi giới bất động sản, môi giới hôn nhân có yếu tố nước ngoài, môi giới chứng khoán, xuất khẩu lao động*)

1.2. Giới thiệu về chứng khoán đăng ký giao dịch

- ✓ Loại chứng khoán: Cổ phiếu phổ thông
- ✓ Mệnh giá: 10.000 đồng/cổ phiếu
- ✓ Mã chứng khoán: PAS
- ✓ Tổng số chứng khoán đăng ký giao dịch: 25.500.000 cổ phiếu
- ✓ Số lượng chứng khoán bị hạn chế chuyển nhượng theo quy định của pháp luật hoặc của TCĐKGD: Không có
- ✓ Giới hạn tỷ lệ sở hữu của nhà đầu tư nước ngoài tại công ty: tuân thủ theo quy định tại Nghị định 60/2015/NĐ-CP ngày 26/06/2015 của Chính phủ về sửa đổi, bổ sung một số điều của Nghị định 58/2012/NĐ-CP ngày 20/07/2012 của Chính phủ quy định chi tiết và hướng dẫn thi hành một số điều của Luật chứng khoán và Luật sửa đổi, bổ sung một số điều của Luật chứng khoán; và thông tư 123/2015/TT-BTC ngày 18/08/2015 của Bộ Tài chính về hướng dẫn hoạt động đầu tư nước ngoài trên thị trường chứng khoán Việt Nam. Hiện nay, tỷ lệ sở hữu của nhà đầu tư nước ngoài tại Công ty tối đa là 49%
- ✓ Tại thời điểm ngày 04/05/2020, số lượng cổ phần sở hữu của nhà đầu tư nước ngoài tại Công ty là 0 cổ phần - tương ứng 0% vốn điều lệ.

1.3. Tóm tắt quá trình hình thành và phát triển

Công ty Cổ phần Quốc tế Phương Anh tiền thân là Công ty TNHH Inox Thành Nam được

BẢN THÔNG TIN TÓM TẮT CÔNG TY CỔ PHẦN QUỐC TẾ PHƯƠNG ANH

thành lập năm 2010 theo giấy chứng nhận đăng ký kinh doanh số 0900613295 do Sở Kế hoạch và Đầu tư Tỉnh Hưng Yên cấp lần đầu ngày 30/08/2010 với số vốn điều lệ theo đăng ký lần đầu là 40 tỷ đồng. Ngày 16/09/2014, Hội đồng quản trị CTCP Tập Đoàn Thành Nam - Công ty mẹ sở hữu 100% vốn của Công ty TNHH Inox Thành Nam ra nghị quyết số 169/NQ-HĐQT về việc tăng vốn và chuyển đổi hình thức sở hữu của công ty con. Ngày 21/10/2014, Công ty TNHH Inox Thành Nam chính thức chuyển đổi thành CTCP Inox Thành Nam theo giấy chứng nhận đăng ký kinh doanh cấp thay đổi lần 4, với số vốn điều lệ là 150 tỷ đồng. Ngành nghề chính của Công ty những ngày mới thành lập là sản xuất, gia công các sản phẩm cơ khí, buôn bán các loại sắt thép, thép không gỉ, kim loại màu, thép đặc chủng, vận tải hàng hóa. Mục tiêu là gia công cắt xẻ inox và sản xuất ống inox, quy mô gia công cắt xẻ: 60.000 tấn/năm, quy mô sản xuất ống inox: 20.000 tấn/năm.

Trong tiến trình phát triển kinh tế của năm 2015, việc liên kết, sáp nhập, hợp nhất các doanh nghiệp để hình thành những doanh nghiệp lớn mạnh hơn là xu hướng phổ biến tất yếu, nhất là trong quá trình hội nhập kinh tế toàn cầu như hiện nay. Đứng trước xu hướng đó, Công ty Cổ phần Inox Thành Nam đã nhận sáp nhập Công ty Cổ phần Thép Sài Gòn, tăng quy mô về vốn, con người, số lượng chi nhánh... và tạo ra khả năng cung ứng vốn cho những dự án lớn hơn, đòi hỏi vốn nhiều và kéo dài với lãi suất cạnh tranh.

Mặt khác, do mỗi doanh nghiệp đều có đặc thù kinh doanh riêng nên khi kết hợp Inox Thành Nam và Thép Sài Gòn lại sẽ có những lợi thế riêng để khai thác bổ sung cho nhau, đặc biệt là sự mở rộng hệ thống khách hàng sau sáp nhập. Inox Thành Nam được kế thừa hệ thống khách hàng của hai doanh nghiệp trước sáp nhập, từ đó khách hàng sẽ được cung cấp các sản phẩm dịch vụ tốt hơn, làm tăng sự gắn bó của khách hàng với doanh nghiệp đồng thời tăng nguồn thu nhập cho doanh nghiệp.

Việc sáp nhập dẫn đến giá trị tài sản, mức vốn điều lệ của doanh nghiệp tăng lên, giá trị tài sản của cổ đông tăng dẫn đến giá cổ phiếu của doanh nghiệp sau sáp nhập sẽ được các cổ đông hiện hữu tin tưởng, các nhà đầu tư quan tâm và đánh giá cao hơn.

Ngày 08/09/2015, Công ty Cổ phần Inox Thành Nam đã hoàn thành thủ tục nhận sáp nhập đối với Công ty Cổ phần Thép Sài Gòn, nâng tổng số vốn điều lệ sau sáp nhập của Công ty lên 255 tỷ đồng. Sau khi hoàn thành việc sáp nhập, Công ty Cổ phần Inox Thành Nam chính thức đổi tên thành Công ty Cổ phần Quốc tế Phương Anh theo giấy chứng nhận đăng ký kinh doanh thay đổi lần 7 ngày 13/04/2016.

Hiện nay, ngoài lĩnh vực kinh doanh chính là sản xuất, gia công các sản phẩm cơ khí, buôn bán các loại sắt thép, thép không gỉ, kim loại màu, thép đặc chủng, Công ty còn tham gia vào lĩnh vực bất động sản, hứa hẹn đem lại nhiều hiệu quả kinh tế cho Công ty cũng như cho từng cổ đông của Công ty.

Ngày 13/11/2018, Ủy ban Chứng khoán Nhà nước có công văn số 7595/UBCK-GSĐC chấp

BẢN THÔNG TIN TÓM TẮT CÔNG TY CỔ PHẦN QUỐC TẾ PHƯƠNG ANH

thuận Công ty cổ phần Quốc tế Phương Anh trở thành công ty đại chúng.

Ngày 21/11/2018, Công ty cổ phần Quốc tế Phương Anh được Trung tâm lưu ký chứng khoán Việt Nam (VSD) cấp Giấy chứng nhận đăng ký chứng khoán số 105/2018/GCNCP-VSD với mã chứng khoán là PAS, vốn điều lệ là 255.000.000.000 đồng và tổng số lượng cổ phiếu đăng ký là 25.500.000 cổ phiếu.

1.4. Quá trình tăng vốn điều lệ

Từ thời điểm chuyển thành Công ty cổ phần, Công ty Cổ phần Quốc tế Phương Anh đã thực hiện tăng vốn điều lệ từ 40 tỷ đồng lên 255 tỷ đồng, chi tiết như sau:

Bảng số 1: Quá trình tăng vốn của Công ty

STT	Mốc thời gian bắt đầu thực hiện	Giá trị vốn tăng thêm (triệu đồng)	Vốn ĐL sau phát hành (triệu đồng)	Hình thức phát hành
1	10/2014	110.000	150.000	Chuyển đổi hình thức sở hữu kết hợp tăng vốn điều lệ
2	11/2015	105.000	255.000	Sáp nhập doanh nghiệp theo hình thức hợp đồng sáp nhập

Nguồn: Công ty Cổ phần Quốc tế Phương Anh

Chi tiết quá trình tăng vốn

❖ Tăng vốn từ 40 tỷ đồng lên 150 tỷ đồng

➤ Cơ sở pháp lý của đợt tăng vốn

- Giấy CNĐKDN số 0900613295 đăng ký thay đổi lần 4 ngày 21/10/2014;
- Nghị quyết HĐQT số 169/NQ-HĐQT ngày 16 tháng 09 năm 2014 của Hội đồng quản trị CTCP Tập đoàn Thành Nam- Công ty mẹ sở hữu 100% vốn của Công ty TNHH Inox Thành Nam về việc thông qua phương án tăng vốn và chuyển đổi loại hình doanh nghiệp cho công ty con.

➤ Thông tin về đợt tăng vốn

- Hình thức tăng vốn : Chuyển đổi hình thức sở hữu kết hợp tăng vốn điều lệ
- Hình thức sở hữu cũ : Công ty Trách nhiệm hữu hạn
- Hình thức sở hữu mới : Công ty Cổ phần
- Vốn điều lệ trước khi tăng vốn : 40.000.000.000 đồng

**BẢN THÔNG TIN TÓM TẮT
CÔNG TY CỔ PHẦN QUỐC TẾ PHƯƠNG ANH**

- Số vốn tăng thêm : 110.000.000.000 đồng
- Vốn điều lệ công ty sau tăng vốn : 150.000.000.000 đồng
- Số lượng cổ phần sau khi tăng vốn : 15.000.000 cổ phần
- Loại cổ phiếu : Cổ phiếu phổ thông
- Mệnh giá : 10.000 đồng/cổ phiếu
- Số lượng cổ đông sau khi tăng vốn : 03 cổ đông
- Ngày hoàn thành tăng vốn : 14/10/2014

❖ **Tăng vốn từ 150 tỷ đồng lên 255 tỷ đồng**

➤ **Cơ sở pháp lý của đợt tăng vốn**

- Giấy CNĐKDN số 0900613295 đăng ký thay đổi lần 6 ngày 08/09/2015;
- Nghị quyết ĐHĐCĐ số 31-08/QĐ-TNINOX ngày 31 tháng 08 năm 2015 của Đại hội đồng cổ đông công ty cổ phần Inox Thành Nam;
- Hợp đồng sáp nhập số 01/HĐSN ngày 31/08/2015 giữa Công ty cổ phần Inox Thành Nam và Công ty cổ phần Thép Sài Gòn;
- BCTC kiểm toán năm 2015 của CTCP thép Sài Gòn;
- BCTC kiểm toán năm 2015 của CTCP Inox Thành Nam.

➤ **Thông tin chi tiết đợt tăng vốn**

- Hình thức tăng vốn : Sáp nhập doanh nghiệp theo hình thức Hợp đồng sáp nhập
- Công ty nhận sáp nhập : CTCP Inox Thành Nam
- Công ty bị sáp nhập : CTCP Thép Sài Gòn
- Vốn điều lệ công ty nhận sáp nhập : 150.000.000.000 đồng
- Vốn thực góp công ty nhận sáp nhập : 150.000.000.000 đồng
- Vốn điều lệ công ty bị sáp nhập : 105.000.000.000 đồng
- Vốn thực góp công ty bị sáp nhập : 33.000.000.000 đồng (*)
- Số vốn tăng thêm : 72.000.000.000 đồng
- Vốn điều lệ công ty sau tăng vốn : 255.000.000.000 đồng
- Số lượng cổ phần : 25.500.000 cổ phần

**BẢN THÔNG TIN TÓM TẮT
CÔNG TY CỔ PHẦN QUỐC TẾ PHƯƠNG ANH**

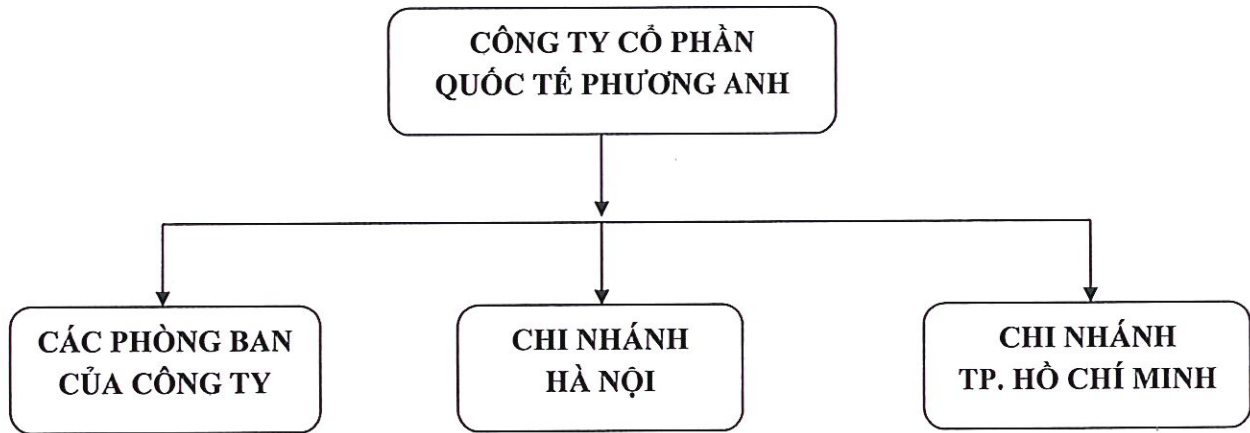
- Loại cổ phiếu : Cổ phiếu phổ thông
- Mệnh giá : 10.000 đồng/cổ phiếu
- Số lượng cổ đông trước tăng vốn : 04 cổ đông
- Số lượng cổ đông sau tăng vốn : 05 cổ đông
- Ngày hoàn thành việc tăng vốn : 08/09/2015

() Thời điểm hoàn thành sáp nhập theo Giấy CNĐKDN thay đổi lần 6 ngày 08/9/2015, cổ đông CTCP Thép Sài Gòn chưa nộp đủ vốn điều lệ đã đăng ký của công ty, số vốn còn phải nộp bổ sung 72.000.000.000 đồng (Bảy mươi hai tỷ đồng). Số tiền này đã được Bà Nguyễn Thị Hương - cổ đông của CTCP Thép Sài Gòn nộp đủ vào ngày 08/9/2015.*

**BẢN THÔNG TIN TÓM TẮT
CÔNG TY CỔ PHẦN QUỐC TẾ PHƯƠNG ANH**

2. Cơ cấu tổ chức công ty

Sơ đồ 1: Cơ cấu tổ chức của Công ty



(Nguồn: Công ty cổ phần Quốc tế Phương Anh)

- Trụ sở chính - Công ty cổ phần Quốc tế Phương Anh:

Địa chỉ: Tổ dân phố Tứ Mỹ, Phường Phùng Chí Kiên, Thị xã Mỹ Hòa, tỉnh Hưng Yên

Điện thoại: (0221) 3948 166; 3948 167

Fax: (0221) 3948 268

- Chi nhánh Hà Nội

Địa chỉ: Số 17, ngách 63/5 đường Lê Đức Thọ, phường Mỹ Đình 2, quận Nam Từ Liêm, Hà Nội

Điện thoại: (84) 932 323 243

- Chi nhánh Hồ Chí Minh

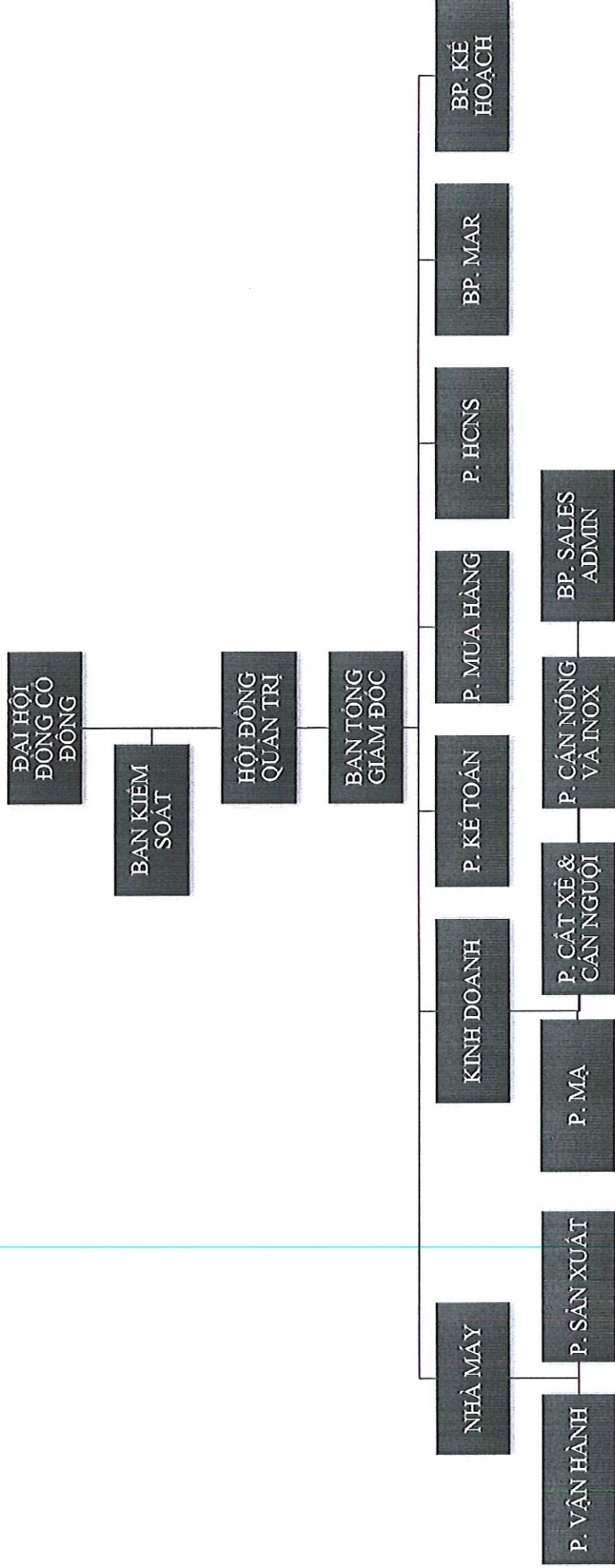
Địa chỉ: Số 82 Nguyễn Văn Cự, Phường Tân Tạo, Q. Bình Tân, TP HCM

Điện thoại: (028) 54159123

**BẢN THÔNG TIN TÓM TẮT
CÔNG TY CỔ PHẦN QUỐC TẾ PHƯƠNG ANH**

3. Cơ cấu bộ máy quản lý của Công ty

Sơ đồ 2: Cơ cấu bộ máy quản lý Công ty



(Nguồn: Công ty cổ phần Quốc tế Phương Anh)

BẢN THÔNG TIN TÓM TẮT CÔNG TY CỔ PHẦN QUỐC TẾ PHƯƠNG ANH

Công ty Cổ phần Quốc tế Phương Anh đang áp dụng theo mô hình tổ chức của Công ty cổ phần. Mô hình này được xây dựng dựa trên mục tiêu phát triển kinh doanh của Công ty, tuân thủ theo pháp luật Việt Nam và các quy định tại Điều lệ Công ty. Qua quá trình phát triển ngày càng kiện toàn bộ máy quản lý, hiện bộ máy quản lý của Công ty có cơ cấu tổ chức như sau:

❖ Đại hội đồng cổ đông

Đại hội đồng cổ đông là cơ quan có thẩm quyền cao nhất của Công ty, quyết định những vấn đề thuộc nhiệm vụ và quyền hạn được Điều lệ Công ty và Luật pháp liên quan quy định. Đại hội đồng cổ đông có các quyền và nhiệm vụ sau:

- Là cơ quan có thẩm quyền cao nhất của Công ty Cổ phần Quốc tế Phương Anh;
- Đại hội cổ đông có quyền và nhiệm vụ thông qua định hướng phát triển, quyết định các phương án, nhiệm vụ sản xuất kinh doanh;
- Quyết định sửa đổi, bổ sung Điều lệ của Công ty;
- Bầu, miễn nhiệm, bãi nhiệm thành viên Hội đồng quản trị và thành viên Ban Kiểm soát;
- Quyết định tổ chức lại, giải thể Công ty;
- Các quyền, nhiệm vụ khác theo quy định của pháp luật và Điều lệ Công ty.

❖ Hội đồng quản trị

Hội đồng quản trị là tổ chức quản lý cao nhất của Công ty cổ phần Quốc tế Phương Anh do ĐHĐCĐ bầu ra gồm 01 (một) Chủ tịch Hội đồng quản trị và 04 (bốn) thành viên với nhiệm kỳ là 05 (năm) năm. Thành viên Hội đồng quản trị có thể được bầu lại với số nhiệm kỳ không hạn chế.

Hội đồng quản trị nhân danh Công ty quyết định mọi vấn đề liên quan đến mục đích và quyền lợi của Công ty, trừ những vấn đề thuộc thẩm quyền của ĐHĐCĐ.

HĐQT có trách nhiệm giám sát hoạt động của Ban Tổng Giám đốc và những cán bộ quản lý khác trong Công ty.

Quyền và nghĩa vụ của Hội đồng quản trị do Pháp luật và Điều lệ Công ty quy định.

Hiện nay, Hội đồng quản trị của Công ty gồm 05 thành viên như sau:

STT	Họ và tên	Chức vụ
1	Trần Trung Dũng	Chủ tịch HĐQT kiêm Tổng Giám đốc
2	Trần Duy Cường	Thành viên HĐQT không điều hành
3	Nguyễn Thị Hằng	Thành viên HĐQT độc lập
4	Vũ Lan Phương	Thành viên HĐQT không điều hành
5	Nguyễn Thị Ngọc Hà	Thành viên HĐQT không điều hành

❖ Ban kiểm soát

Ban Kiểm soát của Công ty cổ phần Quốc tế Phương Anh bao gồm 03 (ba) thành viên do

BẢN THÔNG TIN TÓM TẮT CÔNG TY CỔ PHẦN QUỐC TẾ PHƯƠNG ANH

Đại hội đồng cổ đông bầu ra. Nhiệm kỳ của Ban Kiểm soát là 05 (năm) năm; thành viên Ban Kiểm soát có thể được bầu lại với số nhiệm kỳ không hạn chế.

Ban Kiểm soát có nhiệm vụ kiểm tra tính hợp lý, hợp pháp, tính trung thực và mức độ cần trọng trong quản lý, điều hành hoạt động kinh doanh, trong tổ chức công tác kế toán, thống kê và lập BCTC nhằm đảm bảo lợi ích hợp pháp của các cổ đông.

Ban Kiểm soát hoạt động độc lập với HĐQT và Ban Tổng Giám đốc.

Quyền và nghĩa vụ của Hội đồng quản trị do pháp luật và Điều lệ Công ty quy định

Hiện nay Ban kiểm soát của Công ty gồm 03 kiểm soát viên như sau:

STT	Họ và tên	Chức vụ
1	Đào Thị Thu Hương	Trưởng Ban Kiểm soát
2	Hà Thị An	Thành viên Ban Kiểm soát
3	Nguyễn Thị Thúy	Thành viên Ban Kiểm soát

❖ Ban Tổng Giám đốc

Ban Tổng Giám đốc của Công ty bao gồm 01 Tổng Giám đốc và 01 Phó Tổng Giám đốc.

Tổng Giám đốc điều hành, quyết định các vấn đề liên quan đến hoạt động sản xuất kinh doanh của Công ty, chịu trách nhiệm trước Hội đồng quản trị về việc thực hiện các quyền và nghĩa vụ được giao.

Phó Tổng Giám đốc giúp việc Tổng Giám đốc trong từng lĩnh vực cụ thể và chịu trách nhiệm trước Tổng Giám đốc về các nội dung công việc được phân công, chủ động giải quyết những công việc được Tổng Giám đốc ủy quyền theo quy định của pháp luật và Điều lệ Công ty.

Hiện nay, Ban Tổng giám đốc Công ty gồm 02 thành viên sau:

STT	Họ và tên	Chức vụ
1	Trần Trung Dũng	Chủ tịch HĐQT kiêm Tổng Giám đốc
2	Hoàng Hải	Phó Tổng Giám đốc

❖ Nhà máy

Gồm Phòng vận hành và Phòng Sản xuất

- Phòng vận hành:

- + Tham gia xây dựng, triển khai và thực hiện các mục tiêu và kế hoạch hành động của nhà máy;
- + Xây dựng, tổ chức thực hiện, đánh giá và điều chỉnh các mục tiêu, kế hoạch hành động của xưởng nhằm đáp ứng các mục tiêu, kế hoạch và chiến lược của nhà máy và Tập đoàn;
- + Tổ chức, bố trí layout, mặt bằng lưu giữ và bảo quản nguyên vật liệu, thành phẩm, hàng hóa;

BẢN THÔNG TIN TÓM TẮT CÔNG TY CỔ PHẦN QUỐC TẾ PHƯƠNG ANH

- + Tổ chức thực hiện công tác lưu giữ, sắp xếp, bảo quản cũng như các thủ tục xuất – nhập kho, điều chuyển kho đối với các nguyên vật liệu, thành phẩm và hàng hóa;
- + Tổ chức thực hiện các hoạt động vận chuyển và giao nhận hàng hóa với khách hàng và các đối tác;
- + Quản lý, theo dõi toàn bộ tài sản của Công ty;
- + Xây dựng nội quy, quy định và tổ chức huấn luyện công nhân viên về an toàn vệ sinh lao động, phòng cháy chữa cháy trong sản xuất;
- + Xây dựng quy định, hướng dẫn vận hành an toàn trong sản xuất;
- + Tổ chức thực hiện và giám sát thực hiện an toàn trong sản xuất;
- + Duy trì hoạt động đánh giá chất lượng, đào tạo và phát triển năng lực đội ngũ nhân viên đạt chuẩn năng lực (kiến thức, kỹ năng, thái độ);
- + Huấn luyện và phát triển đội ngũ nhân sự quản lý kế cận đáp ứng yêu cầu phát triển hiện tại và trong tương lai;
- **Phòng sản xuất:**
 - + Tham gia xây dựng, triển khai và thực hiện các mục tiêu và kế hoạch hành động của nhà máy;
 - + Xây dựng, tổ chức thực hiện, đánh giá và điều chỉnh các mục tiêu, kế hoạch hành động của xưởng nhằm đáp ứng các mục tiêu, kế hoạch và chiến lược của công ty;
 - + Hoạch định, tổ chức, bố trí và sắp xếp các nguồn lực (4M), mặt bằng sản xuất nhằm đáp ứng kế hoạch sản xuất;
 - + Tổ chức thực hiện sản xuất các sản phẩm theo đúng quy trình công nghệ và các yêu cầu kỹ thuật;
 - + Kiểm soát tiến độ, sản lượng, năng suất và điều phối sản xuất nhằm đáp ứng các kế hoạch sản xuất và giao hàng;
 - + Tổ chức thực hiện các hoạt động kiểm soát chất lượng sản phẩm trong quá trình sản xuất tại xưởng, kiểm soát xử lý các sản phẩm không phù hợp;
 - + Tổ chức xây dựng hệ thống kiểm soát chất lượng, tiêu chuẩn kiểm tra và các phương pháp kiểm soát chất lượng;
- + Kiểm soát thiết bị, dụng cụ đo lường;
- + Thực hiện các hoạt động kiểm tra, bảo dưỡng máy móc thiết bị của xưởng;
- + Sửa chữa và xử lý toàn bộ sự cố liên quan đến máy móc thiết bị của xưởng (bao gồm cả hệ thống động lực (điện/khí/nước), hệ thống phòng cháy chữa cháy,...);
- + Xây dựng nội quy, quy định và tổ chức huấn luyện công nhân viên về an toàn vệ sinh lao động, phòng cháy chữa cháy trong sản xuất;
- + Xây dựng quy định, hướng dẫn vận hành an toàn trong sản xuất;

BẢN THÔNG TIN TÓM TẮT CÔNG TY CỔ PHẦN QUỐC TẾ PHƯƠNG ANH

- + Tổ chức thực hiện và giám sát thực hiện an toàn trong sản xuất;
- + Tổ chức triển khai và thực hiện các hoạt động liên quan đến môi trường mà pháp luật quy định;

❖ Kinh doanh

Gồm Phòng kinh doanh Khu vực 1, Kinh doanh Khu vực 3, Phòng cán nóng và Inox, Bộ phận Sales Admin với các nhiệm vụ sau:

- Thu thập, phân tích dữ liệu lịch sử bán hàng, thông tin khách hàng, thị trường, đối thủ,... đề xuất chiến lược kinh doanh ngắn, trung và dài hạn của Công ty;
- Xây dựng kế hoạch kinh doanh theo định kỳ (tháng, quý, năm,...) phù hợp với chiến lược kinh doanh của công ty;
- Tổng hợp, phân tích, đánh giá thông tin & tình hình kinh doanh/thị trường; đề xuất các điều chỉnh chiến lược kinh doanh cần thiết đến Tổng giám đốc;
- Phát triển hệ thống khách hàng, khai thác thêm đơn hàng đảm bảo hoàn thành chỉ tiêu kinh doanh;
- Phối hợp tổ chức, triển khai các chương trình nghiên cứu thị trường, marketing hỗ trợ bán hàng theo kế hoạch;
- Theo dõi, đánh giá việc thực hiện kế hoạch và đưa ra các đề xuất điều chỉnh kế hoạch để phù hợp với các diễn biến kinh doanh thực tế ngoài thị trường;
- Quản lý công nợ, tồn kho và chi phí bán hàng theo qui định của Công ty;
- Theo dõi tốc độ bán hàng, đề xuất thời điểm xuất/nhập hàng phù hợp;
- Thực hiện định kỳ các báo cáo bán hàng, tình hình thị trường, sản phẩm và hoạt động của đối thủ cạnh tranh;
- Tiếp nhận và xử lý phản hồi, khiếu nại của khách hàng về chất lượng hàng hóa, dịch vụ của Công ty;
- Tư vấn, hỗ trợ khách hàng các yếu tố kỹ thuật trong quá trình lắp đặt và sử dụng sản phẩm theo yêu cầu của khách hàng hoặc kế hoạch chăm sóc định kỳ;
- Xây dựng chiến lược, cơ cấu tổ chức, mục tiêu công việc, mô tả công việc, hướng dẫn công việc, đánh giá, tạo động lực làm việc, đào tạo,;
- Đào tạo và tạo động lực làm việc trong đội ngũ nhằm phát triển kinh doanh ổn định, bền vững hiệu quả nhất;
- Có định hướng, kế hoạch tìm kiếm và bồi dưỡng đội ngũ nhân sự kế cận;

❖ Phòng Kế toán

- Xây dựng bộ máy kế toán tại công ty; thiết lập hệ thống quy trình nghiệp vụ cũng như hệ thống các báo cáo kế toán đáp ứng yêu cầu của lãnh đạo và nhà đầu tư;
- Thực hiện các nghiệp vụ kế toán phát sinh theo đúng quy định của Chuẩn mực kế toán, chế độ kế toán Việt Nam;

BẢN THÔNG TIN TÓM TẮT CÔNG TY CỔ PHẦN QUỐC TẾ PHƯƠNG ANH

- Đề xuất các giải pháp vận dụng các chuẩn mực kế toán, chế độ kế toán Việt Nam trong công tác hạch toán kế toán làm tăng hiệu quả công việc, đảm bảo lợi ích của Công ty;
- Thiết lập và duy trì quan hệ tốt với các cơ quan các cơ quan chức năng liên quan;
- Tổ chức đào tạo, cập nhật nâng cao kiến thức về chuẩn mực kế toán, chế độ kế toán Việt Nam;
- Xây dựng/Cải tiến các quy chế, quy trình tài chính/kế toán phù hợp với tình hình SXKD và pháp luật hiện hành;
- Tổ chức đào tạo, cập nhật nâng cao kiến thức về các quy trình, quy chế liên quan đến quản lý tài chính/kế toán;

❖ Phòng Mua hàng

- Tham mưu cho Tổng Giám đốc về chiến lược và chính sách phát triển hoạt động Mua hàng của Công ty;
- Xây dựng chiến lược, tổ chức hệ thống và vận hành hoạt động Mua hàng;
- Tìm kiếm Nhà cung cấp, quản lý nhà cung cấp, đáp ứng tiêu chí: uy tín, tin cậy, sản phẩm cung cấp đúng chất lượng, đủ số lượng, giá cả hợp lý;
- Đàm phán, ký kết hợp đồng, quản lý hợp đồng, nghiên cứu và tìm hiểu thông tin trước khi đàm phán với nhà cung cấp (thông tin sản phẩm, thông tin giá thị trường...) đáp ứng tiêu chí giá theo giá thị trường và theo yêu cầu của các phòng ban;
- Đảm bảo về thời gian giao hàng và hình thức thanh toán, đảm bảo tính chính xác và chặt chẽ của các thông tin được ghi trên hợp đồng;
- Quản lý công nợ, theo dõi tình hình thanh toán của từng đơn hàng;
- Thực hiện các thủ tục thông quan hàng hóa, phối hợp chặt chẽ với phòng Logistics và phòng Tài chính/Kế toán;
- Tiếp nhận thông tin khiếu nại từ các bộ phận, từ khách hàng, chuẩn bị đầy đủ hồ sơ thông báo cho nhà cung cấp về vấn đề khiếu nại, đàm phán để đạt được kết quả tối ưu nhất;
- Theo dõi quá trình triển khai kế hoạch, đánh giá nội bộ trong phạm vi đơn vị;

❖ Phòng Hành chính Nhân sự

- Xây dựng và vận hành chính sách nhân sự;
- Xây dựng chương trình tuyển dụng và các quy trình liên quan;
- Chủ trì công tác tổ chức đào tạo, huấn luyện cho đội ngũ cán bộ công nhân trong Công ty;
- Chủ trì công tác đánh giá hiệu quả, kết quả làm việc của đội ngũ và quan hệ lao động;
- Xây dựng kế hoạch và thực hiện văn hóa doanh nghiệp;
- Chủ trì xây dựng quy trình, hướng dẫn và vận hành công tác văn thư, lưu trữ;
- Chủ trì công tác mua sắm liên quan đến văn phòng phẩm, công cụ dụng cụ, đối tác tổ chức sự kiện;

BẢN THÔNG TIN TÓM TẮT CÔNG TY CỔ PHẦN QUỐC TẾ PHƯƠNG ANH

- Chủ trì công tác hành chính liên quan đến: an ninh trật tự, vệ sinh an toàn thực phẩm, an toàn lao động, phòng chống cháy nổ, quản lý chất thải, đảm bảo môi trường làm việc phù hợp với yêu cầu của Công ty;
- Tham gia xây dựng, đánh giá, sửa đổi, cải tiến và tuân thủ quy trình vận hành trong lĩnh vực phụ trách;
- Tham gia theo dõi, đánh giá hiệu quả ngân sách kỳ trước và kế hoạch sử dụng ngân sách định kỳ, đưa ra các phương án sử dụng ngân sách có hiệu quả;
- Tham gia việc cung cấp hồ sơ, dữ liệu báo cáo giải trình số liệu khi có yêu cầu của lãnh đạo, cơ quan chức năng;
- Tham gia thống kê, đánh giá và đề xuất cải tiến trong công tác quản lý hạ tầng nhà máy sản xuất;
- Tham gia đảm bảo tính pháp lý của văn bản trong phạm vi phụ trách của bộ phận;

❖ Bộ phận Marketing

- Xác lập chiến lược marketing và marketing hỗn hợp, lập kế hoạch marketing và chương trình hoạt động marketing của doanh nghiệp;
- Thu thập thông tin thị trường để xác định nhu cầu thị trường, thị trường mục tiêu, thị trường mới. Xác định phạm vi thị trường cho những sản phẩm hiện tại và dự báo nhu cầu của sản phẩm hàng hoá mới, hướng tiêu thụ sản phẩm, bán hàng, nghiên cứu xu hướng phát triển của khối lượng và cơ cấu nhu cầu, xác định những đặc thù của các khu vực và các đoạn của thị trường;
- Phân tích mức độ chấp nhận của thị trường đối với sản phẩm hiện tại của doanh nghiệp, lập chương trình nghiên cứu phát triển sản phẩm mới, cải tiến, hoàn thiện sản phẩm hiện tại,... Chỉ ra hướng phát triển sản phẩm trong tương lai, xác định khả năng tiêu thụ sản phẩm mới, đề xuất những kiến nghị về chế tạo sản xuất sản phẩm mới, đề ra chính sách chủng loại sản phẩm hợp lý, nghiên cứu hoàn thiện bao gói sản phẩm;
- Nghiên cứu các kiểu kênh phân phối, thiết lập hệ thống (mạng lưới) phân phối sản phẩm, xác định các mối quan hệ về sở hữu, về lợi ích, về hợp tác, về thông tin trong hệ thống phân phối, các địa điểm tiêu thụ sản phẩm, bán hàng, tuyển chọn nhân viên bán hàng, tổ chức các kho tàng và các phương tiện, bảo quản sản phẩm hàng hoá,...;
- Kiểm soát các yếu tố chi phí phân tích sự biến đổi của chi phí cố định và chi phí biến đổi trong mối quan hệ với khối lượng sản phẩm sản xuất ra, xây dựng các mức giá dự kiến, tiến hành phân tích hoà vốn để chỉ ra những sản phẩm có triển vọng tiêu thụ nhất, làm giá phân biệt để khai thác tối ưu các đoạn của thị trường;
- Xây dựng chương trình tuyên truyền quảng cáo, khuyến khích sản phẩm, xúc tiến bán hàng,... Tuyên truyền quảng cáo về sản phẩm hàng hoá và về doanh nghiệp, đánh giá tác dụng của quảng cáo, lựa chọn các phương tiện của quảng cáo, tổ chức triển lãm, hội chợ, hội nghị khách hàng,...;

❖ Bộ phận Kế hoạch

**BẢN THÔNG TIN TÓM TẮT
CÔNG TY CỔ PHẦN QUỐC TẾ PHƯƠNG ANH**

- Tham mưu cho ban lãnh đạo nhà máy về kế hoạch nhà máy và quản lý kế hoạch;
- Xây dựng kế hoạch sản xuất cho Nhà máy theo tuần, tháng, quý;
- Xếp xếp dây truyền phù hợp với công suất của máy;
- Lập hồ sơ về kế hoạch ca kíp và sản lượng đã thực hiện cho từng máy;
- Lập báo cáo kế hoạch sản xuất từng ngày, tháng cho nhà máy;
- Lập kế hoạch tiến độ giao hàng cho ban lãnh đạo;
- Thực hiện các cải tiến của kế hoạch để đảm bảo sản xuất đạt hiệu quả cao;
- Đảm bảo kế hoạch sản xuất thực hiện theo đúng tiến độ;
- Báo cáo tiến độ gia công cho cấp trên và phòng Kinh doanh khi có yêu cầu;

4. Danh sách cổ đông nắm giữ từ trên 5% vốn cổ phần của công ty; Danh sách cổ đông sáng lập và tỉ lệ cổ phần nắm giữ; Cơ cấu cổ đông

4.1. Danh sách cổ đông nắm giữ từ trên 5% vốn cổ phần của Công ty tại ngày 04/05/2020

STT	Cổ đông	Số ĐKSH	Địa chỉ	Số CP sở hữu	Tỷ lệ (%)
1	Trần Hữu Chung	031076004282	Tổ 25 Yên Hòa, Cầu Giấy, Hà Nội	1.800.000	7,0588
2	Nguyễn Thế Hưng	012807212	P406-H3 Thanh Xuân Nam, quận Thanh Xuân, Hà Nội	1.350.000	5,2941
3	Nguyễn Thị Ngọc Hà	145304381	Hưng Long, Mỹ Hào, Hưng Yên	1.450.000	5,6863
Tổng cộng				4.600.000	18,04

(Nguồn: Danh sách cổ đông của Công ty tại ngày 04/05/2020)

4.2. Cổ đông sáng lập

Công ty chính thức hoạt động theo hình thức CTCP từ ngày 21/10/2014. Theo quy định tại Luật Doanh nghiệp, đến thời điểm hiện hay cổ đông sáng lập đã hết thời gian hạn chế giao dịch.

4.3. Cơ cấu cổ đông tại ngày 04/05/2020

STT	Cổ đông	Số lượng cổ đông	Giá trị cổ phần theo mệnh giá (VND)	Tỷ lệ/ Vốn điều lệ(%)
I	Trong nước	368	255.000.000.000	100
1	Tổ chức	0	0	0
2	Cá nhân	368	255.000.000.000	100,00

**BẢN THÔNG TIN TÓM TẮT
CÔNG TY CỔ PHẦN QUỐC TẾ PHƯƠNG ANH**

II	Nước ngoài	0	0	0,00
1	Tổ chức	0	0	0,00
2	Cá nhân	0	0	0,00
Tổng cộng		368	255.000.000.000	100,00

(Nguồn: Danh sách cổ đông của Công ty tại ngày 04/05/2020)

5. Danh sách những công ty mẹ và công ty con của công ty đại chúng, những công ty mà công ty đại chúng đang nắm giữ quyền kiểm soát hoặc cổ phần chi phối, những công ty nắm quyền kiểm soát hoặc cổ phần chi phối đối với công ty đại chúng

5.1. Danh sách công ty mẹ, công ty nắm quyền kiểm soát hoặc cổ phần chi phối đối với CTCP Quốc tế Phương Anh:

Không có

5.2. Danh sách công ty con, công ty mà CTCP Quốc tế Phương Anh đang nắm giữ quyền kiểm soát hoặc cổ phần chi phối:

- Tên Công ty liên kết: Công ty Cổ phần Khách sạn Vườn Đào Hạ Long
- Giấy chứng nhận đăng ký kinh doanh số 5701920029 do Sở Kế hoạch và Đầu tư tỉnh Quảng Ninh cấp lần đầu ngày 05/02/2018, thay đổi lần 2 ngày 06/3/2020
- Trụ sở chính: Đường Hạ Long - Khu 4, phường Bãi Cháy, thành phố Hạ Long, tỉnh Quảng Ninh
- Vốn điều lệ đăng ký: 100.000.000.000 đồng
- Vốn điều lệ thực góp: 100.000.000.000 đồng
- Tỷ lệ vốn góp của CTCP Quốc tế Phương Anh (tính đến 30/6/2020): 45.000.000.000 đồng, tương đương 45% vốn điều lệ của CTCP Khách sạn Vườn Đào Hạ Long
- Hoạt động chính: Kinh doanh bất động sản, quyền sử dụng đất thuộc chủ sở hữu, chủ sử dụng hoặc đi thuê

6. Hoạt động kinh doanh

6.1. Giới thiệu về hoạt động kinh doanh chính của Công ty

6.1.1. Sản phẩm, dịch vụ chính

a) Hoạt động thương mại, gia công thép

Công ty Cổ phần Quốc tế Phương Anh có hoạt động chính là thương mại và gia công thép. Công ty mua các sản phẩm thép không gỉ, thép mạ màu, mạ kẽm, thép silic, thép cán nóng, cán nguội và nhiều loại thép khác bán trực tiếp hoặc gia công cắt xẻ theo từng loại kích thước khác nhau trước khi bán cho khách hàng.

Các chủng loại sản phẩm SUS CR, HR, PO, GA... có xuất xứ từ các nhà sản xuất và đối tác uy tín tại các quốc gia có nền công nghiệp luyện cán thép phát triển như: Nhật Bản, Hàn Quốc,

BẢN THÔNG TIN TÓM TẮT CÔNG TY CỔ PHẦN QUỐC TẾ PHƯƠNG ANH

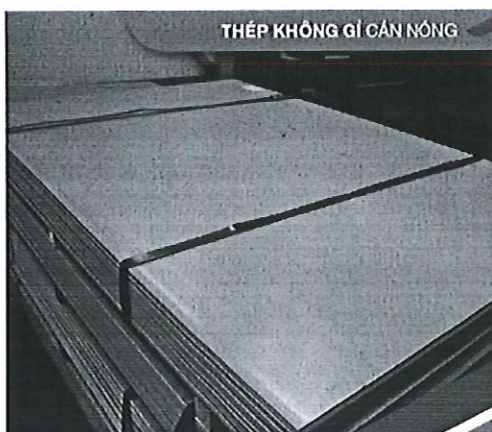
Đài Loan, Trung Quốc, Châu Âu....

Bên cạnh đó doanh nghiệp còn mở rộng thị trường xuất khẩu sản phẩm thép sang thị trường Châu Âu như: Thổ Nhĩ Kỳ, Đức, Nga, Italia... và một số nước Trung Đông.

Với mục tiêu đáp ứng đầy đủ, nhanh nhất yêu cầu của khách hàng, CTCP Quốc tế Phương Anh luôn duy trì một lượng tồn kho ổn định, nguồn hàng phong phú, đa dạng về chủng loại, giá cả, phương thức thanh toán linh hoạt. Công ty hiện có trụ sở chính tại Hưng Yên và 2 chi nhánh tại 2 thành phố lớn là Hà Nội và Thành phố Hồ Chí Minh, hệ thống kho chứa rộng, thời gian thuê lâu năm, ngoài kho lớn nhất tại Hưng Yên, thuận lợi cho việc vận chuyển hàng nhập của Công ty tại Cảng Hải Phòng, thì Công ty còn có kho chứa tại chi nhánh Hồ Chí Minh, với diện tích 991,1m², thuận tiện cho việc phân phối hàng hóa cho các khách hàng ở khu vực miền Nam và một số khu vực lân cận.

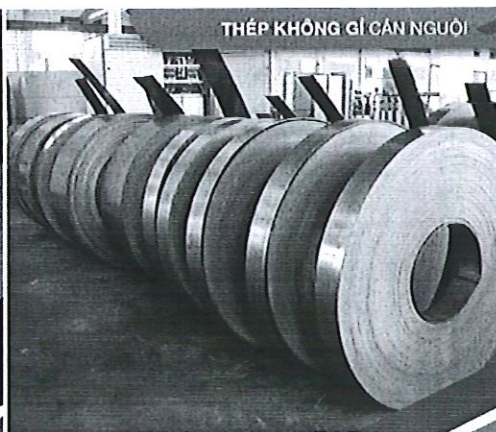
❖ Các sản phẩm chính của Công ty phân phối gồm:

- Thép không gỉ: Thép không gỉ cán nóng và thép không gỉ cán nguội



PAS
PHƯƠNG ANH GROUP

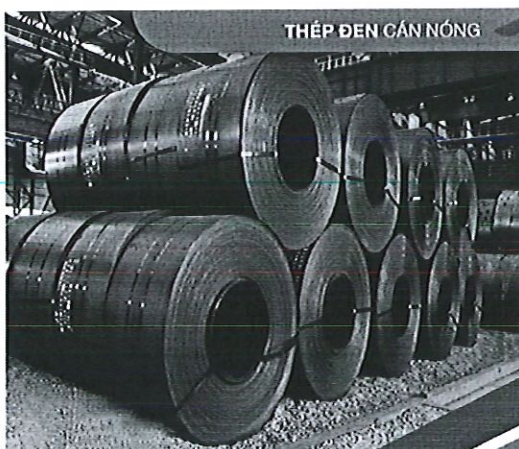
CÁC SẢN PHẨM CHỦ LỰC
CỦA PHƯƠNG ANH



PAS
PHƯƠNG ANH GROUP

CÁC SẢN PHẨM CHỦ LỰC
CỦA PHƯƠNG ANH

- Thép đen cán nóng: Thép đen cán nóng dạng cuộn, thép đen cán nóng tẩy gỉ PO và thép đen cán nóng dạng tấm.



PAS
PHƯƠNG ANH GROUP

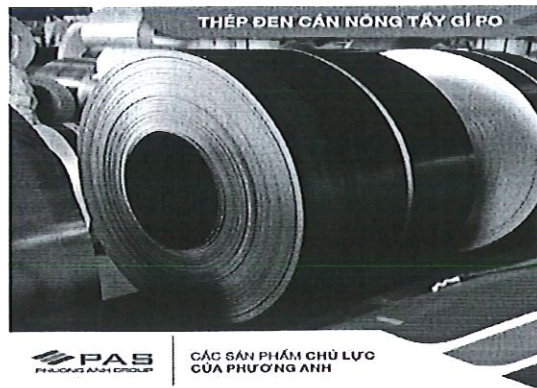
CÁC SẢN PHẨM CHỦ LỰC
CỦA PHƯƠNG ANH



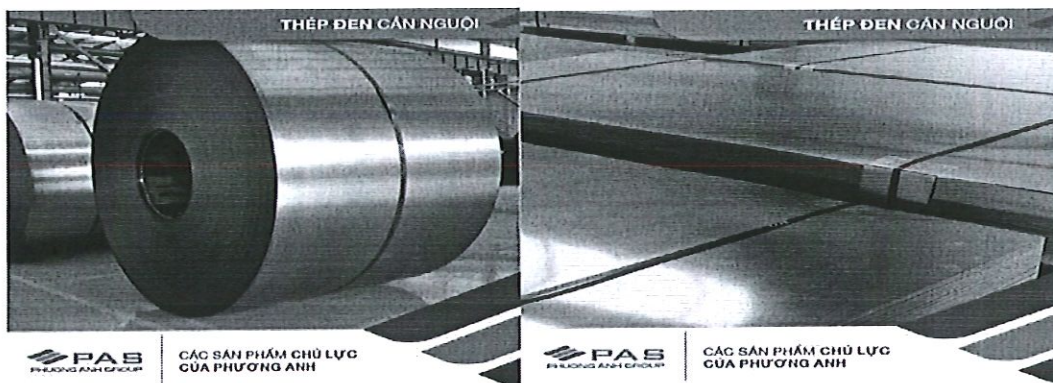
PAS
PHƯƠNG ANH GROUP

CÁC SẢN PHẨM CHỦ LỰC
CỦA PHƯƠNG ANH

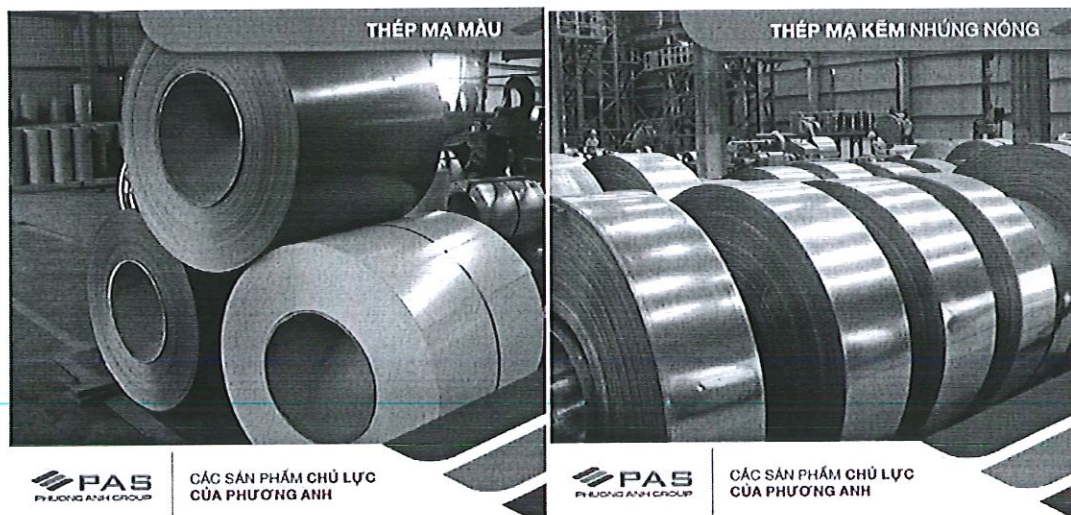
BẢN THÔNG TIN TÓM TẮT CÔNG TY CỔ PHẦN QUỐC TẾ PHƯƠNG ANH



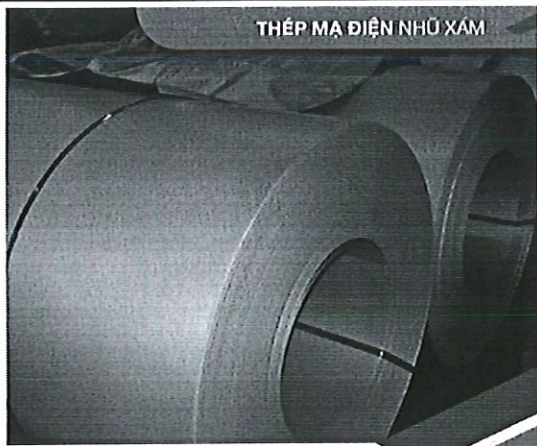
- Thép đen cán nguội: Thép đen cán nguội dạng cuộn và dạng tấm



- Thép mạ: Thép mạ màu, mạ kẽm nhúng nóng, mạ điện nhũ xám, mạ điện nhũ xanh, thép mạ nhôm kẽm.



BẢN THÔNG TIN TÓM TẮT CÔNG TY CỔ PHẦN QUỐC TẾ PHƯƠNG ANH



THÉP MẠ ĐIỆN NHÙ XÀM



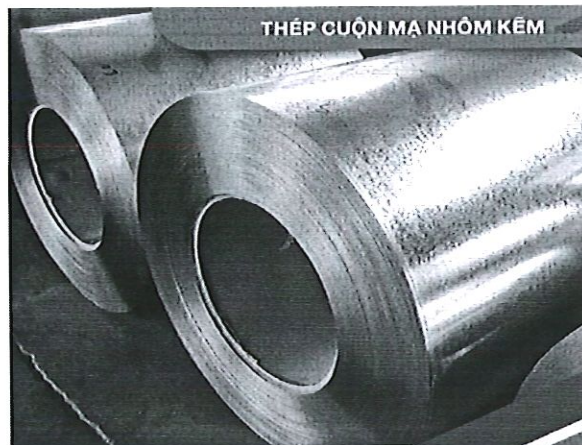
CÁC SẢN PHẨM CHỦ LỰC
CỦA PHƯƠNG ANH



THÉP MẠ ĐIỆN NHÙ XANH



CÁC SẢN PHẨM CHỦ LỰC
CỦA PHƯƠNG ANH



THÉP CUỘN MẠ NHÔM KÉM



CÁC SẢN PHẨM CHỦ LỰC
CỦA PHƯƠNG ANH

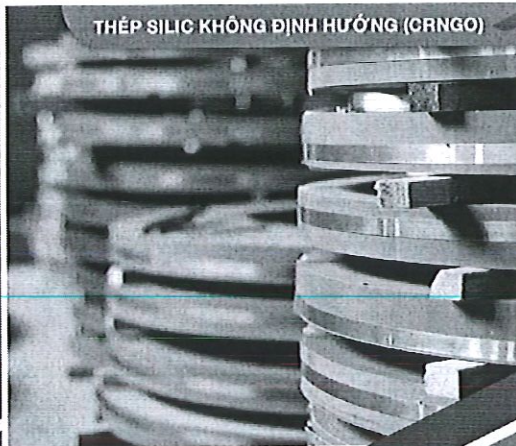
- Thép Silic: Thép Silic định hướng CRGO và thép Silic không định hướng CRNGO



THÉP SILIC ĐỊNH HƯỚNG CRGO



CÁC SẢN PHẨM CHỦ LỰC
CỦA PHƯƠNG ANH



THÉP SILIC KHÔNG ĐỊNH HƯỚNG (CRNGO)



CÁC SẢN PHẨM CHỦ LỰC
CỦA PHƯƠNG ANH

- Thép kết cấu (thép hình): Thép chữ U, V, I, H, cọc từ

BẢN THÔNG TIN TÓM TẮT CÔNG TY CỔ PHẦN QUỐC TẾ PHƯƠNG ANH

THÉP KẾT CẤU THÉP HÌNH



- Thép khác: Thép khuôn mẫu, lát đặc, ống đúc

THÉP KHÁC: THÉP KHUÔN MẪU, LÁT ĐẶC, ỐNG ĐÚC



❖ Các dịch vụ chính của Công ty

- *Dịch vụ cắt xẻ*

Máy cắt tấm dày 13mm có kích thước 50.000 mm chiều dài và 5.500 mm chiều rộng, trọng lượng 122.000 kg. Máy có thể cắt thép không gỉ và các loại thép khác với tốc độ cắt là 80M/Min Max theo mọi yêu cầu của khách hàng, đảm bảo đúng kích thước và dịch vụ hoàn hảo nhất.

**BẢN THÔNG TIN TÓM TẮT
CÔNG TY CỔ PHẦN QUỐC TẾ PHƯƠNG ANH**

Cắt tấm/ Cutting	
Độ dày/ Thickness (mm)	0.3 ~ 12
Khối/ Width (mm)	1560 max
Độ dài/ Length (mm)	12000 max

Kích thước và trọng lượng của máy cắt xẻ/ Slitting line size and weight		Mô tả chung về các hàng hoá có thể được cắt xẻ/ Specification	
Độ dài/ Length	50,000 mm	Chất liệu/ Material	Thép không gỉ và các loại thép khác/ Stainless steel and steel
Độ rộng/ Width	5,500 mm	Độ dày/ Thickness	1.2 mm ~ 13 mm
Trọng lượng/ Weight	122,000 kg	Độ rộng/ Width	1550 mm MAX
Năng lực cắt xẻ - Slitting ability		Đường kính ngoài của cuộn thép/ Coil O.D	5000 Φ mm MAX
		Đường kính trong của cuộn thép/ Coil I.D	508 Φ mm, 610 Φ mm, 760 Φ mm
		Trọng lượng cuộn/ Coil weight	20,000 kg MAX
Tốc độ xẻ/ Speed	80M/Min Max		

Máy cắt khổ 5 feet có tốc độ xẻ là 100- 200M/Min Max, khả năng cắt là 3.0- mm T/10 strips, trọng lượng 59.400 kg. Máy cắt khổ lớn có thể gia công trên thép không gỉ và các loại thép khác

Kích thước và trọng lượng của máy cắt xẻ/ Slitting line size and weight		Mô tả chung về các hàng hoá có thể được cắt xẻ/ Specification	
Độ dài/ Length	35,5000 mm	Chất liệu/ Material	Thép không gỉ và các loại thép khác/ Stainless steel and steel
Độ rộng/ Width	11,470 mm	Độ dày/ Thickness	0.3 mm ~ 3.2 mm
Trọng lượng/ Weight	59,400 kg	Độ rộng/ Width	600 - 1560 mm MAX
Năng lực cắt xẻ - Slitting ability		Đường kính ngoài của cuộn thép/ Coil O.D	2000 Φ mm MAX
		Đường kính trong của cuộn thép/ Coil I.D	508 Φ mm, 610 Φ mm, 760 Φ mm
		Trọng lượng cuộn/ Coil weight	20,000 kg MAX
Tốc độ xẻ/ Speed	100 - 200M/Min Max		
Khả năng cắt/ Cutting ability	3.0 - mm T/10 strips		

BẢN THÔNG TIN TÓM TẮT CÔNG TY CỔ PHẦN QUỐC TẾ PHƯƠNG ANH



• Dịch vụ xẻ băng

Phương Anh Group chuyên cung cấp dịch vụ gia công cắt xẻ kim loại và hợp kim như: thép không gỉ, thép cán nóng, thép cán nguội, thép điện, thép mạ..., trong đó phải kể đến dịch vụ xẻ băng với 2 máy xẻ được đầu tư mới 100%, dây chuyền công nghệ hiện đại, tiên tiến bao gồm các dây chuyền máy móc sau:

Máy xẻ nhỏ (2 feet small slitting line):

Tốc độ xẻ 150M/Min Max, khả năng xẻ 2,5mm T/6 strips, Máy xẻ nhỏ (2 feet small slitting line), chuyên xẻ thép không gỉ và các loại thép khác có độ dày từ 0,2 mm – 2,5 mm, độ rộng 650mm MAX.

Thông số kỹ thuật của máy xẻ nhỏ (2 feet small slitting line):

Kích thước và trọng lượng của máy cắt xẻ/ Slitting line size and weight		Mô tả chung về các hàng hoá có thể được cắt xẻ/ Specification	
Độ dài/ Length	15,5000 mm	Chất liệu/ Material	Thép không gỉ và các loại thép khác/ Stainless steel and steel
Độ rộng/ Width	6,590 mm	Độ dày/ Thickness	0.2 mm ~ 2.5 mm
Trọng lượng/ Weight	24,700 kg	Độ rộng/ Width	650 mm MAX
Năng lực cắt xẻ - Slitting ability		Đường kính ngoài của cuộn thép/ Coil O.D	1500 Φ mm MAX
Tốc độ xẻ/ Speed	150 M/Min Max	Đường kính trong của cuộn thép/ Coil I.D	508 Φ mm, 610 mm
Khả năng xẻ/ Slitting ability	2.5 mm T/6 strips	Trọng lượng cuộn/ Coil weight	6000 kg MAX

Máy xẻ lớn (5 feet big slitting line):

Máy xẻ lớn có khả năng xẻ đa dạng các kích thước của băng và chiều rộng của cuộn. Máy xẻ lớn gia công được trên nhiều chất liệu kim loại, hợp kim khác nhau (Thép không gỉ, thép cán nóng, thép cán nguội, thép mạ, thép silic,.....). Phương Anh sẵn sàng đáp ứng các yêu cầu cắt xẻ các chủng loại thép, theo kích thước yêu cầu, chi phí cạnh tranh và dịch vụ khách hàng chuyên

BẢN THÔNG TIN TÓM TẮT CÔNG TY CỔ PHẦN QUỐC TẾ PHƯƠNG ANH

nghiệp.

Thông số kỹ thuật của máy xẻ lớn (5 feet big slitting line):

Kích thước và trọng lượng của máy cắt xẻ/ Slitting line size and weight		Mô tả chung về các hàng hoá có thể được cắt xẻ/ Specification	
Độ dài/ Length	25,5000 mm	Chất liệu/ Material	Thép không gỉ và các loại thép khác/ Stainless steel and steel
Độ rộng/ Width	12,500 mm	Độ dày/ Thickness	0.3 mm - 3.2 mm
Trọng lượng/ Weight	91,400 kg	Độ rộng/ Width	600 - 1560 mm MAX
Năng lực cắt xẻ - Slitting ability		Đường kính ngoài của cuộn thép/ Coil O.D	2000 Φ mm MAX
Tốc độ xẻ/ Speed	100 - 200M/Min Max	Đường kính trong của cuộn thép/ Coil I.D	508 Φ mm, 610 Φ mm, 760 Φ mm
Khả năng xẻ/ Slitting ability	3.0 mm T/ 10 strips	Trọng lượng cuộn/ Coil weight	20,000 kg MAX

Xẻ băng/ Slitting

Độ dày/ Thickness (mm)	0.2 ~ 12
Khổ/ Width (mm)	10 ~ 1560 max



- **Dịch vụ khác:**

Bên cạnh dịch vụ gia công cắt tấm và xẻ băng kim loại, hợp kim như thép không gỉ, thép cán nóng, thép cán nguội, thép điện, thép mạ... Phương Anh còn là một trong số ít trung tâm cắt xẻ tại Việt Nam có các tính năng vượt trội như phủ PVC/PE một mặt, cả hai mặt và lót giấy cho thép không gỉ, in thông tin sản phẩm trên bề mặt tấm/ cuộn.

**BẢN THÔNG TIN TÓM TẮT
CÔNG TY CỔ PHẦN QUỐC TẾ PHƯƠNG ANH**

Dịch vụ khác/ Other service

Chia cuộn/ Coil dividing

Phủ giấy lót cho tấm và băng/ Paper interleaf

Phủ PVC, PE một mặt hoặc 2 mặt/ PVC, PE coating



❖ **Thị trường hoạt động**

– **Hoạt động Phân phối thị trường nội địa**

Đây là mảng mang lại doanh thu chính cho Công ty, chiếm khoảng 80% tổng doanh thu bán hàng và cung cấp dịch vụ đồng thời cũng là mảng đóng góp tỷ trọng lớn nhất trong lợi nhuận gộp của Công ty. Mặt hàng Công ty phân phối là các sản phẩm Thép mạ kẽm SGCC, Thép cán nguội SPCC, Thép cán nguội SPHC, Tôn mạ màu ... được nhập từ các nhà sản xuất uy tín: Hàn Quốc, Trung Quốc, Đài Loan, Nhật Bản..., và nhập từ một số Công ty xuất nhập khẩu trong nước: China Steel Sumikin, Formosa Hà Tĩnh, Thuận Phong, Kiên Anh, IPC,.....phân phối trên toàn quốc, tập trung ở một số tỉnh, thành phố như: Phú Thọ, Hà Nội, Đà Nẵng, Bình Dương....

– **Xuất khẩu**

Ngoài phân phối trong nước, Công ty xuất khẩu một số sản phẩm Inox tới các nước: Ấn Độ, Ukraine, Nga, Hàn Quốc, Pakistan, Bangladesh, UAE, Đức, Anh,..... Doanh thu từ hoạt động xuất khẩu này chiếm khoảng 10% trong doanh thu bán hàng.

– **Dịch vụ**

Với dây chuyền cắt xẻ (máy xẻ khổ lớn, máy xẻ khổ nhỏ, máy đánh xước...), Công ty có thể cung cấp các dịch vụ gia công với các quy cách kỹ thuật chuẩn mực, tạo ra những sản phẩm hoàn

BẢN THÔNG TIN TÓM TẮT CÔNG TY CỔ PHẦN QUỐC TẾ PHƯƠNG ANH

hào nhất, đáp ứng yêu cầu ngày càng khắt khe của khách hàng. Trong thời gian tới, bên cạnh việc nâng cao chất lượng sản xuất, doanh nghiệp đang tiếp tục đầu tư thêm dây chuyền cắt tấm xẻ băng với độ dày lên tới 25mm nhằm cung cấp dịch vụ tối đa cho khách hàng.

b) Hoạt động kinh doanh bất động sản

Cùng với sự khởi sắc của thị trường bất động sản trong nước, bước sang năm 2016, Công ty mở rộng sang lĩnh vực kinh doanh bất động sản đầu tư. Đây được đánh giá là lĩnh vực hấp dẫn mang lại doanh thu, lợi nhuận cao trong tương lai của Công ty. Tuy nhiên đây không phải là hoạt động truyền thống nên để giảm thiểu rủi ro trong hoạt động kinh doanh này thì Công ty chủ trương lựa chọn các bất động sản có quy mô nhỏ, vị trí địa lý thuận lợi, tính thanh khoản cao.

Công ty hiện đang nắm giữ 2 mảnh đất tại khu Sơn Trà, Điện Ngọc, Thành phố Đà Nẵng, tổng diện tích của 2 mảnh đất hơn 3.000 m² với giá trị sổ sách ghi nhận khoảng hơn 56 tỷ đồng. Các bất động sản này hiện đang được Công ty nắm giữ chờ tăng giá để bán trong thời gian tới.

6.2. Trình độ công nghệ và năng lực sản xuất kinh doanh

Với 10 năm kinh nghiệm phân phối các sản phẩm Inox, cung cấp sản phẩm cho nhiều nhà sản xuất, đại lý phân phối lớn, hiện nay Phương Anh đã có uy tín trên thương trường trong và ngoài nước. Với đội ngũ cán bộ, công nhân viên được đào tạo chuyên nghiệp, có ý thức chấp hành kỷ luật, sẵn sàng nhận và hoàn thành nhiệm vụ được giao, không ngại gian khó, vất vả, tích cực học hỏi nâng cao trình độ chuyên môn nghiệp vụ với mục tiêu nâng cao chất lượng dịch vụ, phục vụ vì sự hài lòng của khách hàng.

Trong những năm gần đây, để ứng dụng công nghệ mới vào quản lý và bán hàng, Công ty đã liên tục cải tiến, đổi mới và ứng dụng các phần mềm quản lý, phần mềm bán hàng, bồi dưỡng nâng cao trình độ quản lý máy móc thiết bị cho đội ngũ cán bộ và các kỹ năng cần thiết cho bộ phận kỹ thuật của Công ty.

Công ty luôn quan tâm đến việc đào tạo đội ngũ cán bộ có kinh nghiệm, có trình độ về quản lý và chuyên môn nghiệp vụ, thường xuyên tổ chức các khóa học, hội thảo chuyên đề về bán hàng, quản lý chất lượng... nhằm nâng cao kiến thức cho cán bộ công nhân viên.

Ngoài ra, để đáp ứng nhu cầu của mọi đối tượng khách hàng, Phương Anh đã đầu tư xây dựng Trung tâm cắt xẻ kim loại Phương Anh có tổng số vốn đầu tư hàng trăm tỷ đồng, diện tích 22.788 m². Đây là trung tâm cắt xẻ kim loại có dây chuyền thiết bị công nghệ hiện đại, mới 100% được nhập khẩu từ Đài Loan, Nhật Bản và Hàn Quốc. Với công suất cắt xẻ khoảng 60.000 tấn/năm, Công ty sẵn sàng đáp ứng các yêu cầu cắt tấm, xẻ băng các chủng loại thép, kim loại, hợp kim (Thép không gỉ, thép cán nóng, cán nguội, thép mạ, thép kỹ thuật điện, ...) theo kích thước yêu cầu, chi phí cạnh tranh. Ngoài ra, đây còn là một trong số ít trung tâm cắt xẻ tại Việt Nam có các tính năng vượt trội như phủ PVC cả hai mặt và lót giấy cho thép không gỉ, in thông tin sản phẩm trên bề mặt tấm/ cuộn.

Thời gian tới, công ty tiếp tục đa dạng hóa sản phẩm bằng việc đầu tư thêm dây chuyền cắt tấm xẻ băng với độ dày lên tới 25mm nhằm cung cấp dịch vụ tối đa cho khách hàng.

BẢN THÔNG TIN TÓM TẮT CÔNG TY CỔ PHẦN QUỐC TẾ PHƯƠNG ANH

Trung tâm cắt xẻ gồm 4 dây chuyền gia công cắt xẻ kim loại, trong số đó có đến 2 dây chuyền phục vụ gia công cắt kim loại, đó là máy cắt tấm và máy cắt khô.

6.3. Tình hình nghiên cứu và phát triển sản phẩm mới

Trong lĩnh vực sản xuất, Công ty cổ phần Quốc tế Phương Anh không ngừng cải tiến, đa dạng hóa sản phẩm. Ngoài các sản phẩm chính như: thép không gỉ cán nóng, thép không gỉ cán nguội, thép đen cán nóng dạng cuộn, thép đen cán nóng tẩy gỉ, thép đen cán nóng dạng tấm, thép đen cán nguội dạng tấm, thép đen cán nguội dạng cuộn, thép mạ màu, mạ kẽm nhúng nóng, thép mạ điện nhũ xám, thép mạ điện nhũ xanh, thép mạ nhôm kẽm, thép Silic, thép kết cấu... Trong tương lai gần Phương Anh sẽ phát triển kinh doanh thêm các loại ống từ chất liệu nhôm, tôn mạ màu, mạ kẽm tiên tiến để sản phẩm không bị lạc hậu so với nhu cầu thị trường.

Hiện nay, Công ty vẫn không ngừng cải tiến quá trình chế tạo các sản phẩm cấu kiện thép theo các thiết kế tiện ích phù hợp với mọi nhu cầu đặc thù, không ngừng cải tiến và cung cấp cho thị trường các sản phẩm mới về tôn mạ, thép ống, thích hợp với mọi mục đích sử dụng và thị hiếu của khách hàng.

Đối với hoạt động kinh doanh bất động sản, Công ty vẫn tiếp tục tìm kiếm, lựa chọn các bất động sản có quy mô nhỏ, vị trí địa lý thuận lợi, có tình thanh khoản cao để đầu tư nắm giữ chờ tăng giá.

6.4. Tình hình kiểm tra chất lượng sản phẩm

Hầu hết công nghệ dây chuyền sản xuất, chế tạo sản phẩm được Công ty đầu tư là các thế hệ công nghệ tiên tiến của thế giới và khu vực. Việc sử dụng thiết bị tự động hóa trong sản xuất đã làm cho sản phẩm của Công ty có chất lượng tốt hơn, ít hao tổn nguyên vật liệu, sử dụng ít lao động, tiết kiệm chi phí nhân công, giảm tỉ lệ sai hỏng và lỗi trong quá trình sản xuất

Trong hoạt động kiểm tra chất lượng, Công ty áp dụng các tiêu chuẩn quy định cho từng loại sản phẩm, dịch vụ riêng biệt. Bên cạnh đó, quá trình làm việc cũng như kết quả công việc được quản lý, giám sát một cách nghiêm ngặt, thống nhất thông qua nhật ký sản xuất, quy định chuyên ngành và bộ tiêu chuẩn ISO 9001:2008. Toàn bộ quy trình sản xuất kinh doanh của Công ty được quản lý chặt chẽ từ lúc đưa nguyên vật liệu vào sản xuất đến khi sản xuất ra thành phẩm và cung ứng cho người tiêu dùng. Tất cả cán bộ, công nhân viên của Công ty chịu trách nhiệm đối với công việc của mình cũng như được tạo điều kiện để chủ động tham gia vào các hoạt động cải tiến, nâng cao chất lượng sản phẩm, thoả mãn tốt nhất nhu cầu của khách hàng. Ngoài công tác tự kiểm tra của Công ty, còn có sự phối hợp kiểm tra, giám sát của các phản hồi của khách hàng để tiến hành nghiệm thu xác nhận chất lượng, khối lượng sản phẩm dịch vụ.

6.5. Hoạt động Marketing

Hoạt động Marketing vẫn được Ban lãnh đạo Công ty đặc biệt chú trọng, thường xuyên quảng bá hình ảnh công ty thông qua các kênh công tác xã hội và đoàn thể trong tỉnh cũng như khu vực, tài trợ các hoạt động truyền thông địa phương... Công ty rất chú trọng đến việc áp dụng chiến lược marketing cho từng thị trường, từng khu vực. Công ty đã đưa ra các chính sách giảm giá theo vùng, củng cố thị trường hiện tại, phát triển mở rộng các thị trường mới để xác định đối thủ cạnh tranh và thị phần cung cấp.

BẢN THÔNG TIN TÓM TẮT CÔNG TY CỔ PHẦN QUỐC TẾ PHƯƠNG ANH

Công ty không ngừng mở rộng việc tiêu thụ vật tư hàng hóa trên mọi kênh: bán hàng trực tiếp, trực tuyến tại website, qua sàn giao dịch điện tử hàng ngày trên cơ sở nhận biết nhu cầu và tiến hành phục vụ, không ngừng mở rộng thị trường và gia tăng thị phần. Ngoài ra, Công ty cũng chú trọng vào việc quảng bá thương hiệu thông qua các phương tiện như: website, sàn giao dịch thép, truyền hình... nhằm định vị hình ảnh và sản phẩm của Công ty đối với công chúng, không ngừng củng cố thương hiệu nhằm đưa Công ty trở thành một doanh nghiệp thép toàn cầu uy tín, chuyên nghiệp và chất lượng.

Sản phẩm thép mang thương hiệu Phương Anh Group đã được khẳng định về chất lượng đối với thị trường trong nước. Các sản phẩm hiện nay của Công ty đã đạt được những tiêu chuẩn về chất lượng, phong phú về chủng loại, đa dạng về kiểu dáng, mẫu mã, ... có thể đáp ứng một cách linh hoạt theo yêu cầu cụ thể của từng khách hàng.

6.6. Nhãn hiệu thương mại, đăng ký phát minh sáng chế và bản quyền

Logo và nhãn hiệu Công ty:



Logo của Công ty Cổ phần Quốc tế Phương Anh được thiết kế dựa trên ý tưởng từ sản phẩm cốt lõi và định hướng phát triển cũng như tầm nhìn của Công ty. Biểu tượng logo vừa thể hiện hình ảnh các cuộn thép được xếp đều đặn, tắp tắp vừa thể hiện hình ảnh cách điệu những cánh buồm, mang ý nghĩa của khát khao vươn mình ra biển lớn, của tầm nhìn phát triển đa ngành, đa quốc gia, của sự hội nhập với nền kinh tế toàn cầu. Logo được thiết kế với 3 màu chủ đạo là xanh, vàng đồng và nâu đất, trong đó:

- **Màu xanh:** là màu của trời cao, màu của hòa bình, thịnh vượng đi liền với cảm giác vững vàng, yên bình. Đây còn là màu của sự trung thành, lòng tin tưởng và tính chuyên nghiệp cao;
- **Màu vàng đồng:** màu của hành thổ. Đây là màu của sự vững bền và chắc chắn, đáng tin cậy. Màu vàng đồng đại diện cho "thổ" với ý nghĩa nuôi dưỡng, hỗ trợ và tương tác với các hành khác trong ngũ hành tạo nên sự hòa hợp và phát triển;
- **Màu nâu đất:** là màu đặc trưng của đất, biểu tượng cho sự trù phú, sung túc và cũng phù hợp với một trong những lĩnh vực kinh doanh của Phương Anh - lĩnh vực bất động sản. Ngoài ra, màu nâu đất còn mang ý nghĩa của sự bền bỉ và uy tín. Đây cũng chính là giá trị mà Phương Anh luôn mong muốn mang lại cho khách hàng.

Ngày 12/03/2018, Công ty đã nộp hồ sơ đăng ký nhãn hiệu tại Cục Sở Hữu trí tuệ để đăng ký quyền sở hữu trí tuệ đối với nhãn hiệu nói trên.

6.7. Doanh thu, lợi nhuận qua các năm

Bảng số 2: Cơ cấu Tổng doanh thu của Công ty qua các năm

**BẢN THÔNG TIN TÓM TẮT
CÔNG TY CỔ PHẦN QUỐC TẾ PHƯƠNG ANH**

Đơn vị tính: tỷ đồng

TT	Sản phẩm	Năm 2018		Năm 2019		% tăng/ giảm	Lũy kế từ đầu năm đến cuối Quý II/2020	
		Giá trị	Tỷ trọng (%)	Giá trị	Tỷ trọng (%)		Giá trị	Tỷ trọng (%)
1	Doanh thu bán hàng hóa	994,85	98,25	1.110,82	99,49	11,66	447,36	99,19
	- Doanh thu xuất khẩu	107,07	10,48	-	-	(100)	61,98	13,74
	- Doanh thu nội địa	888,78	87,77	1.110,82	99,49	24,98	385,38	85,45
2	Doanh thu cung cấp dịch vụ	17,67	1,75	5,73	0,51	(67,57)	2,4	0,53
	- Doanh thu xuất khẩu	-	-	-	-	-	-	-
	- Doanh thu nội địa	17,67	1,75	5,73	0,51	(67,57)	2,4	0,53
3	Doanh thu khác	-	-	-	-	-	1,25	0,28
	Tổng cộng	1.012,52	100,00	1.116,55	100,00	10,27	451,01	100

(Nguồn: BCTC kiểm toán năm 2019 và BCTC soát xét 6T/2020 của Công ty)

Năm 2019 ghi nhận tổng doanh thu là 1.116,55 tỷ đồng tăng 10,27% so với năm 2018. Nguyên nhân khiến doanh thu của Công ty tăng trong năm 2019 là do sự gia tăng của doanh thu bán hàng hóa. Cụ thể doanh thu bán hàng hóa năm 2019 là 1.110,82 tỷ đồng, tăng 11,66% so với năm 2018. Năm 2019, giá thép trên thị trường giảm sâu liên tục, cạnh tranh giữa các doanh nghiệp thép ngày càng gay gắt, các doanh nghiệp không ngừng tăng cường đầu tư công nghệ, mở rộng sản xuất, chủ động trong công đoạn gia công thép nên doanh thu cung cấp dịch vụ năm 2019 của Công ty sụt giảm đáng kể so với năm 2018. Năm 2019, Công ty không phát sinh doanh thu từ hoạt động kinh doanh bất động sản đầu tư do các bất động sản đầu tư hiện tại đều đang được nắm giữ chờ tăng giá.

Bảng số 3: Cơ cấu lợi nhuận gộp của công ty qua các năm

Đơn vị tính: tỷ đồng

**BẢN THÔNG TIN TÓM TẮT
CÔNG TY CỔ PHẦN QUỐC TẾ PHƯƠNG ANH**

TT	Sản phẩm	Năm 2018		Năm 2019		% tăng/ giảm	Lũy kế từ đầu năm đến cuối Quý II/2020	
		Giá trị	%/DTT	Giá trị	%/DTT		Giá trị	%/DTT
1	Lợi nhuận từ bán hàng hóa	37,91	3,75	33,65	3,01	(11,24)	14,03	3,11
	- Lợi nhuận từ hoạt động xuất khẩu	14,58	1,43	-	-	(100)	6,7	1,49
	- Lợi nhuận từ hoạt động phân phối nội địa	23,33	2,32	33,65	3,01	44,23	7,32	1,62
2	Lợi nhuận từ cung cấp dịch vụ	3,63	0,36	(0,21)	-	(105,79)	(0,62)	(0,14)
	- Lợi nhuận từ hoạt động xuất khẩu	-	-	-	-	-	-	-
	- Lợi nhuận từ hoạt động phân phối nội địa	3,63	0,36	(0,21)	-	(105,79)	(0,62)	(0,14)
3	Lợi nhuận khác	-	-	-	-	-	1,25	0,28
	Tổng cộng	41,54	4,10	33,44	3,00	(19,50)	14,66	3,25

(Nguồn: BCTC kiểm toán năm 2019 và BCTC soát xét 6T/2020 của Công ty)

Thông thường, thời gian từ khi đặt hàng đến khi hàng về kho của Công ty kéo dài khoảng 45 - 60 ngày trong khi giá thép trên thị trường biến động liên tục với xu hướng giảm, dẫn đến sự mất cân đối giữa giá hàng hóa khi nhập về và giá hàng hóa khi bán ra. Cụ thể, giá hàng hóa khi ký hợp đồng bán ra thấp hơn so với giá hàng hóa khi mua vào, dẫn đến lợi nhuận gộp từ hoạt động bán hàng hóa năm 2019 giảm 11,24% so với năm 2018.

Bên cạnh đó, lợi nhuận gộp từ hoạt động cung cấp dịch vụ trong năm 2019 của Công ty giảm mạnh so với năm 2018, chỉ còn khoảng âm 210 triệu đồng. Nguyên nhân, do ảnh hưởng bởi biến động giá thép và cạnh tranh trên thị trường khiến doanh thu từ hoạt động cắt xẻ giảm trong khi giá vốn của hoạt động cắt xẻ chưa được điều chỉnh tương ứng, kịp thời khiến doanh thu năm 2019 không đủ bù đắp giá vốn, dẫn đến lợi nhuận gộp âm. Như vậy, những biến động của giá thép và sự cạnh tranh trên thị trường là nguyên nhân khiến lợi nhuận gộp của Công ty sụt giảm trong năm 2019.

6.8. Chi phí sản xuất

**BẢN THÔNG TIN TÓM TẮT
CÔNG TY CỔ PHẦN QUỐC TẾ PHƯƠNG ANH**

Chi phí hoạt động kinh doanh là vấn đề mà tất cả các doanh nghiệp phải quan tâm trong quá trình hoạt động của mình. Công ty cổ phần Quốc tế Phương Anh thực hiện việc kiểm soát các chi phí thông qua việc kiểm soát toàn bộ quá trình mua hàng, bán hàng và quá trình sản xuất. Quy trình sản xuất, kinh doanh của Công ty được thiết lập cụ thể, chặt chẽ và đồng bộ, đảm bảo thực hiện công việc chính xác ở mọi khâu ngay từ ban đầu để ngăn ngừa phát sinh các sai sót, hư hỏng. Tất cả các sản phẩm sản xuất ra được Công ty thực hiện kiểm soát theo từng ca, từng đơn vị sản phẩm (cả thành phẩm, phế phẩm,...) theo quy trình quản lý ISO phiên bản 9001:2008. Hàng tháng bộ phận kế toán quản trị lập báo cáo kiểm soát chi phí sản xuất, báo cáo này được luân chuyển qua nhiều cấp khác nhau, từ kế toán trưởng đến Tổng Giám đốc điều hành Công ty.

Ngoài ra, do các dây chuyền sản xuất của Công ty đều sử dụng công nghệ tiên tiến của các nước phát triển trên thế giới nên mức tiêu hao nguyên vật liệu ở mức thấp, cũng như giảm thiểu được tỷ lệ sản phẩm hỏng, không đạt yêu cầu về kích thước cũng như chất lượng.

Cơ cấu chi phí kinh doanh của Công ty trong thời gian vừa qua như sau:

Bảng số 4: Cơ cấu chi phí của Công ty qua các năm

Đơn vị tính: tỷ đồng

TT	Chi phí	Năm 2018		Năm 2019		% tăng/giảm	Lũy kế từ đầu năm đến cuối Quý II/2020	
		Giá trị	%/DTT	Giá trị	%/DTT		Giá trị	%/DTT
1	Giá vốn hàng bán	970,52	95,90	1.082,80	97,00	11,57	436,35	96,75
2	Chi phí Tài chính	13,07	1,29	19,19	1,72	46,82	9,73	1,26
3	Chi phí bán hàng	1,96	0,19	1,98	0,18	1,02	1,38	0,31
4	Chi phí QLDN	6,52	0,64	10,01	0,90	53,53	2,76	0,61
5	Chi phí khác	1,95	0,19	1,59	0,14	(18,46)	1,14	0,25
	Tổng	994,02	98,22	1.115,57	99,94	12,23	451,35	100,08

(Nguồn: BCTC kiểm toán năm 2019 và BCTC soát xét 6T/2020 của Công ty)

Cùng với sự gia tăng của doanh thu, giá vốn hàng bán năm 2019 cũng tăng 11,57% so với năm 2018. Tỷ trọng giá vốn hàng bán/doanh thu thuần năm 2019 là 97% tăng 1,1% so với năm 2018. Trong năm 2019, do sự mất cân đối giữa giá hàng hóa khi nhập về và giá hàng hóa khi bán ra khiến doanh thu thuần tăng với tốc độ tăng thấp hơn tốc độ tăng của giá vốn hàng bán, từ đó khiến tỷ trọng giá vốn hàng bán/doanh thu thuần tăng.

Chi phí tài chính năm 2019 của Công ty là 19,19 tỷ đồng, tăng 6,12 tỷ đồng so với năm 2018. Chi phí tài chính tăng chủ yếu do sự gia tăng của chi phí lãi vay do Công ty thực hiện vay thêm vốn ngắn hạn của các ngân hàng thương mại cổ phần để bổ sung vốn lưu động cho quá trình sản xuất kinh doanh. Ngoài ra trong năm 2019, Công ty thực hiện thuê tài sản là máy nén xoay Mini Rotary

BẢN THÔNG TIN TÓM TẮT CÔNG TY CỔ PHẦN QUỐC TẾ PHƯƠNG ANH

Shear Machine của Công ty TNHH MTV cho thuê tài chính NHTMCP Ngoại Thương Việt Nam để phục vụ hoạt động sản xuất kinh doanh, làm tăng vay và nợ thuê tài chính dài hạn. Lãi suất phải trả từ hoạt động cho thuê này cũng làm tăng chi phí lãi vay của Công ty trong năm vừa qua.

Chi phí quản lý doanh nghiệp năm 2019 tăng 3,49 tỷ đồng, tương ứng với tốc độ tăng 53,52% chủ yếu do sự gia tăng của chi phí khác bằng tiền.

6.9. Nguyên vật liệu

– Nguồn nguyên vật liệu

Nguyên vật liệu cơ bản là các chủng loại thép cuộn thường, tôn cuộn mạ màu, thép tấm, phôi thép dạng thanh, thép hình và các vật tư phụ khác. Hiện nay, các loại nguyên vật liệu này được Công ty mua từ 2 nguồn là nhập khẩu và nội địa

Nguồn nhập khẩu: chiếm khoảng 90% trên tổng lượng đầu vào của toàn đơn vị, chủ yếu là từ một số thị trường lớn trên thế giới có ngành công nghiệp thép phát triển như: Trung Quốc, Nhật Bản, Hàn Quốc, Đài Loan, Nga, ...

Nguồn nội địa: chỉ chiếm khoảng 10% tổng sản lượng đầu vào toàn hệ thống. Công ty thường nhập các nguyên liệu thép từ một số nhà sản xuất trong nước như: Công ty cổ phần China steel sumikin Việt Nam, Công ty TNHH Đầu tư và Dịch Vụ Thuận Phong, Công ty TNHH Gang Thép Hưng nghiệp Formosa Hà Tĩnh, Công ty cổ phần Thương Mại hàng hóa quốc tế IPC...

Hiện nay, nguồn nguyên vật liệu của Công ty chủ yếu đến từ các nhà cung cấp lớn có thương hiệu và uy tín trên cả thị trường quốc tế cũng như thị trường trong nước, đảm bảo lượng cung cấp ổn định cả về số lượng và chất lượng.

Bảng số 5: Một số nhà cung cấp của Phương Anh

STT	Nhà cung cấp	Tên vật liệu cung cấp
1	TOSTE CO., LTD	Thép không gỉ dạng thanh tròn, dạng cuộn, dạng tấm
2	HANGZHOU COGENERATION (HONG KONG) CO.,LTD	Thép không hợp kim cán phẳng nguội dạng cuộn
3	ZHEJIANG ZHONGDA YUANTONG INDUSTRIAL CORPORATION	Thép không gỉ dạng cuộn, dạng tấm
4	SAKY STEEL CO., LIMITED	Thép không gỉ dạng ống
5	ZHEJIANG SHIMEI METAL MANUFACTURING CO.,LTD	Thép không gỉ dạng cuộn
6	Xiamen Tancheng Import and Export CO.,LTD	Thép không gỉ dạng cuộn
7	JIN METAL KOREA CO., LTD	Thép không gỉ dạng cuộn

**BẢN THÔNG TIN TÓM TẮT
CÔNG TY CỔ PHẦN QUỐC TẾ PHƯƠNG ANH**

8	SHANGHAI METAL DREAM INDUSTRY CO.,LTD	Thép không gỉ dạng cuộn
9	Công ty cổ phần Thương Mại hàng hóa quốc tế IPC	Thép cán nóng
10	Công ty TNHH Gang Thép Hưng nghiệp Formosa Hà Tĩnh	Thép cán nóng
11	Công ty cổ phần China Steel Sumikin Việt Nam	Thép cán nguội, thép mạ kẽm dạng cuộn
12	Công ty Global Posco CO.,LTD	Thép không gỉ dạng cuộn
13	Công ty TNHH Marubeni - Itochu Steel Việt Nam	Thép không gỉ dạng cuộn

(Nguồn: Công ty Cổ phần Quốc tế Phương Anh)

– Sự ổn định của các nguồn cung cấp nguyên vật liệu

Mối quan tâm hàng đầu của Công ty chính là chất lượng và giá thành của nguồn nguyên vật liệu để đảm bảo chất lượng sản phẩm đầu ra. Hiện tại, Công ty thực hiện tìm kiếm và ký kết hợp đồng cung cấp nguyên vật liệu với các nhà cung cấp có năng lực, uy tín, kinh nghiệm trên quan hệ cơ sở hợp tác lâu dài nhằm đáp ứng tốt nhất các yêu cầu của dự án thi công.

Sự ổn định của các nguồn cung cấp nguyên vật liệu đầu vào của Công ty phụ thuộc rất nhiều vào yếu tố cung – cầu của thị trường trong nước và nước ngoài cũng như định hướng phát triển của Chính phủ đối với mặt hàng này. Đa phần nguồn cung cấp nguyên liệu nói trên đều là những nguồn từ các thị trường đầu vào truyền thống lâu năm của Công ty và là những tập đoàn sản xuất thép lớn, hoạt động lâu năm và có uy tín trong nước và trên thế giới. Do đó, khi thị trường thế giới có biến động nhẹ thì nguồn cung này thường giữ được sự ổn định về số lượng cũng như giá cả.

Hiện nay, đối với nguyên liệu đầu vào quan trọng của ngành là phôi thép, năng lực sản xuất trong nước chỉ đáp ứng được 20% nhu cầu của cả nước, 80% lượng phôi thép phải nhập khẩu từ nước ngoài. Do đó, những biến động về giá cả, cung – cầu thép trên thế giới sẽ tác động rất lớn đến nguồn cung ứng nguyên vật liệu thép cho Việt Nam. Vì vậy, để ổn định được sự phát triển lâu dài của ngành thép cũng như nguồn cung ứng nguyên vật liệu cho các công ty trong ngành thì ngành thép nước ta phải chủ động được phôi thép. Trong thời gian tới, dự kiến một số nhà máy sản xuất phôi sẽ hoàn thành và đi vào sản xuất. Như vậy, trong tương lai, nguồn cung cấp thép trong nước nói chung và cho Công ty cổ phần Quốc tế Phương Anh nói riêng sẽ ổn định hơn.

– Ảnh hưởng của giá cả nguyên vật liệu đầu vào đến doanh thu, lợi nhuận

Bất kỳ sự biến động nào về mặt giá cả của các mặt hàng nguyên vật liệu đầu vào đều sẽ ảnh hưởng đến lợi nhuận và hiệu quả hoạt động của Công ty. Hiện nay, ngành thép Việt Nam vẫn còn lệ thuộc quá nhiều vào nhập khẩu là do quy trình sản xuất trong nước chưa đồng bộ, năng lực sản xuất thép cơ khí chế tạo gần như chưa có. Đồng thời, nhiều sản phẩm nguyên vật liệu đầu vào như thép cuộn cán nóng, phôi... vẫn chưa tự sản xuất được. Điều đó dẫn đến việc phải nhập khẩu, làm chậm quá trình sản xuất cũng như tăng gánh nặng chi phí. Do đó, để giảm thiểu ảnh hưởng của biến

BẢN THÔNG TIN TÓM TẮT CÔNG TY CỔ PHẦN QUỐC TẾ PHƯƠNG ANH

động giá, ngoài việc duy trì nguồn cung ổn định của các đối tác truyền thống, Công ty còn chủ động kiểm soát chi phí bằng cách tính toán đến các yếu tố biến động giá, trượt giá ngay từ khi chuẩn bị thương thảo và ký kết hợp đồng với đối tác khách hàng.

Phần lớn nguyên vật liệu của Công ty cổ phần Quốc tế Phương Anh là từ nguồn nhập khẩu, vì vậy sự biến động về giá thép trên thị trường quốc tế được xem là những nhân tố quan trọng hàng đầu ảnh hưởng tới giá nguyên liệu đầu vào của Công ty, từ đó gây tác động trực tiếp đến hoạt động kinh doanh và mục tiêu lợi nhuận của Công ty.

Thời gian vừa qua, Công ty cổ phần Quốc tế Phương Anh luôn tạo được sự ổn định về nguyên vật liệu thép. Tuy nhiên, nhu cầu tiêu thụ sản phẩm vật liệu xây dựng tăng cao cùng với một số nhân tố kinh tế khác như sự đầu cơ của các quốc gia lớn, giá dầu thô trên thế giới tăng giảm bất thường, đã làm cho giá nguyên liệu thép trên thế giới biến động không ngừng, gây ảnh hưởng đến hoạt động sản xuất kinh doanh của Công ty. Để hạn chế những biến động này, Ban lãnh đạo Công ty đã đưa ra một số biện pháp nhằm khắc phục những biến động về số lượng cũng như giá cả nguyên vật liệu như:

Tăng dự trữ nguyên vật liệu, đảm bảo khả năng sản xuất và kinh doanh liên tục trong khoảng 4-6 tháng tùy thuộc vào nhu cầu sản xuất của Công ty;

Đối với nguyên vật liệu thép nhập khẩu thì Công ty thường xuyên thu thập thông tin, thống kê dự báo và nhận định tình hình để có chính sách dự trữ hợp, kịp thời. Hiện nay, việc nghiên cứu biến động giá nguyên vật liệu thép do Phòng Kinh doanh của Công ty đảm trách và được dự báo trên cơ sở thống kê giá nguyên liệu thép hàng tháng, hàng quý, hàng năm và những thông tin, nhận định của các chuyên gia trong nước và quốc tế.;

Ngoài ra, với việc là khách hàng lớn của các nhà cung cấp nước ngoài nên Công ty cổ phần Quốc tế Phương Anh cũng thường xuyên được cung cấp thông tin về tình hình biến động nguyên liệu để giúp cho Công ty chủ động trong kế hoạch dự trữ nguyên liệu.

6.10. Các dự án/hợp đồng lớn đang được thực hiện hoặc đã được ký kết

- **Dự án Nhà máy gia công Inox Thành Nam**
 - Căn cứ pháp lý: Quyết định chủ trương đầu tư số 100/QĐ-UBND ngày 08/06/2017 của Ủy ban nhân dân tỉnh Hưng Yên quyết định chấp thuận đầu tư Dự án Nhà máy gia công Inox Thành Nam của CTCP Quốc tế Phương Anh.
 - Quy mô dự án: Gia công cắt xẻ inox: 3.000 tấn/ năm; sản xuất ống inox: 1.200 tấn/ năm.
 - Địa điểm thực hiện dự án: Xã Phùng Chí Kiên, huyện Mỹ Hào, tỉnh Hưng Yên
 - Tổng vốn đầu tư thực hiện dự án: 81.297 triệu đồng, trong đó:
 - Vốn tự có và vốn góp bổ sung của chủ sở hữu: 26.297 triệu đồng, chiếm 32,35% tổng vốn đầu tư.
 - Vốn tín dụng: 55.000 triệu đồng, chiếm 67,65% tổng vốn đầu tư.
 - Thời gian hoạt động của dự án: 49 năm kể từ ngày 14/02/2011
- **Dự án mở rộng nhà máy cán thép:**

**BẢN THÔNG TIN TÓM TẮT
CÔNG TY CỔ PHẦN QUỐC TẾ PHƯƠNG ANH**

- Địa điểm thực hiện dự án: Thôn Tứ Mỹ, xã Phùng Chí Kiên, huyện Mỹ Hào, tỉnh Hưng Yên
- Thời gian thực hiện dự kiến: năm 2018
- Tổng vốn đầu tư thực hiện dự án: 100.000 triệu đồng, trong đó:
 - Vốn tự có và vốn góp bổ sung của chủ sở hữu: 50.000 triệu đồng, chiếm 50% tổng vốn đầu tư.
 - Vốn tín dụng: 50.000 triệu đồng, chiếm 50% tổng vốn đầu tư.
- Thời gian hoàn vốn của dự án: 10 năm

Tính đến thời điểm hiện tại, các dự án này đều đã hoàn thành và đi vào hoạt động.

- Các Hợp đồng lớn đã đang thực hiện hoặc đã ký kết

Bảng số 6: Các Hợp đồng lớn đã đang thực hiện

STT	Tên khách hàng	Hợp đồng		Thời gian thực hiện	Đơn vị tính giá trị	Giá trị hợp đồng
		Số	Ngày ký			
I	Đối tác nước ngoài					
1	Global Posco., LTD	PA2001	17/1/2020	Từ 01/1/2020-31/3/2020	USD	701.281,55
2	Global Posco., LTD	PA2002	20/2/2020	Từ 01/1/2020-31/3/2020	USD	389.532,6
3	Asian Impex LTD	XTH 2001	17/1/2020	Từ 01/1/2020-31/3/2020	USD	758.013,15
4	Asian Impex LTD	XTH 2002	20/1/2020	Từ 01/1/2020-31/3/2020	USD	442.881,63
II	Đối tác trong nước					
1	Công Ty CP Sản Xuất Thép Vina	XND0201/H ĐK/VINA-PA	02/01/2020	Từ 02/01/2020 -15/2/2020	VNĐ	8.415.949.674
2	Công Ty Cp SX	XND0201/H	02/01/2020	Từ	VNĐ	6.250.759.318

**BẢN THÔNG TIN TÓM TẮT
CÔNG TY CỔ PHẦN QUỐC TẾ PHƯƠNG ANH**

	Thép Sài Gòn	ĐK/TSG-PA		02/01/2020 -15/2/2020		
3	Công Ty CP Pjaca Group	0101/20/PJA CA-PA	03/01/2020	Từ 03/01/2020 -16/2/2020	VNĐ	5.682.858.335
4	Công Ty TNHH Thép Tuấn Ngọc	02012020/H ĐNT	02/01/2020	Từ 02/01/2020 -15/2/2020	VNĐ	1.270.544.716
5	Tập đoàn MBG	0301/20/MB G-PA	08/01/2020	08/01- 20/2/2020	VNĐ	4.374.992.060
6	Thép Hà Thành	0301/20/HT- PA	03/01/2020	Từ 03/01/2020 -16/2/2020	VNĐ	4.815.548.627
7	Công TY Cp Đầu Tư và phát triển IPECO	02- 2020/HĐMB /IPECO- PAS	14/01/2020	Từ 14/01/2020 -28/2/2020	VNĐ	3.430.870.700
8	Công ty cổ phần Canes	0102/20/PA S-CN	29/02/2020	Từ 29/02/2020 -15/4/2020	VNĐ	3.000.534.427

(Nguồn: Công ty Cổ phần Quốc tế Phương Anh)

7. Báo cáo kết quả hoạt động kinh doanh

Bảng số 7: Kết quả hoạt động sản xuất kinh doanh của công ty qua các năm

Đơn vị tính: tỷ đồng

Chỉ tiêu	Năm 2018	Năm 2019	% tăng/giảm	Lũy kế từ đầu năm đến cuối Quý II/2020
Tổng giá trị tài sản	580,59	613,46	5,66	604,07
Vốn chủ sở hữu	320,77	321,35	0,18	324,6
Doanh thu thuần	1.012,06	1.116,24	10,29	451,01
Lợi nhuận từ hoạt động	26,07	3,06	(88,26)	5,46

**BẢN THÔNG TIN TÓM TẮT
CÔNG TY CỔ PHẦN QUỐC TẾ PHƯƠNG ANH**

KD				
Lợi nhuận khác	(1,87)	(1,59)	(14,97)	(1,08)
Lợi nhuận trước thuế	24,20	1,47	(93,93)	4,39
Lợi nhuận sau thuế	18,82	0,59	(96,87)	3,25
Giá trị sổ sách/Cổ phiếu	12.579	12.602	0,18	12.729

(Nguồn: BCTC kiểm toán năm 2019 và BCTC soát xét 6T/2020 của Công ty)

Năm 2019, dưới tác động của chiến tranh thương mại Mỹ và Trung Quốc kéo dài, các nhà máy của Trung Quốc cắt giảm sản lượng trong khi tại Ấn Độ và Nga xảy ra tình trạng dư cung nên lượng hàng xuất khẩu đẩy ra thị trường ngày càng nhiều, với giá giảm sâu. Với thị trường trong nước, do những năm trước thị trường thép có tín hiệu tốt nên số lượng các đơn vị kinh doanh thép tham gia vào thị trường tăng lên, trong đó chủ yếu là các đơn vị kinh doanh nhỏ lẻ, chỉ cần đạt mức lợi nhuận nhỏ là lập tức đẩy hàng đi, gây ra sức ép cạnh tranh về giá trên thị trường cao. Ngoài ra, trong thời đại công nghệ 4.0 phát triển, thủ tục nhập hàng hóa trở nên đơn giản nên các đơn vị sản xuất lớn đã chủ động trực tiếp nhập hàng mà không qua các đơn vị thương mại. Điều này ảnh hưởng đáng kể đến hoạt động sản xuất thương mại của Công ty. Ngoài ra, do khoảng thời gian từ khi đặt hàng đến khi hàng về kho kéo dài khoảng 45-60 ngày, trong khi giá cả trên thị trường biến động liên tục dẫn đến việc mất cân đối giữa giá hàng nhập về và giá hàng khi bán ra, khiến tỷ suất lợi nhuận của Công ty giảm. Cụ thể, lợi nhuận thuần từ hoạt động kinh doanh của Công ty giảm mạnh từ 26,07 tỷ đồng năm 2018 xuống chỉ còn 3,06 tỷ đồng năm 2019; lợi nhuận sau thuế giảm từ 18,82 tỷ đồng năm 2018 xuống chỉ còn hơn 500 triệu đồng năm 2019.

Trong 6 tháng đầu năm 2020, doanh thu tài chính tăng mạnh so với cùng kỳ năm trước, đạt 4,67 tỷ đồng, trong đó chủ yếu là khoản lãi từ chuyển nhượng cổ phần với giá trị 4,47 tỷ đồng. Đây là khoản lãi phát sinh từ hoạt động chuyển nhượng cổ phần của CTCP Khách sạn Vườn Đào Hạ Long. Cụ thể, Công ty đã thực hiện mua cổ phần của CTCP Khách sạn Vườn Đào Hạ Long từ tháng 5/2020 và sau đó đã chuyển nhượng lại một phần vào tháng 6/2020. Khoản lãi từ hoạt động chuyển nhượng này đã đóng góp lớn vào lợi nhuận chung trong 6 tháng đầu năm của toàn Công ty.

Về ý kiến nhấn mạnh của kiểm toán tại BCTC kiểm toán năm 2019: "*Khoản đầu tư hợp tác kinh doanh tổng số tiền với các cá nhân như đã nêu tại Thuyết minh số V.05b, tất cả các giao dịch đều được thực hiện bằng tiền mặt*". Đây là các khoản hợp tác kinh doanh giữa Công ty Cổ phần Quốc tế Phương Anh và một số cá nhân khác để thực hiện đầu tư vào các bất động sản với tổng tiền hợp tác kinh doanh là 51 tỷ đồng.

Chi tiết số tiền hợp tác kinh doanh với các cá nhân như sau:

STT	Đối tượng	Số tiền (đồng)	Mục đích
1	Nguyễn Văn Nghĩa	40.000.000.000	Mua lại tài sản là quyền sử dụng đất tại xã

**BẢN THÔNG TIN TÓM TẮT
CÔNG TY CỔ PHẦN QUỐC TẾ PHƯƠNG ANH**

			Mỹ Đình, huyện Từ Liêm, thành phố Hà Nội, thửa đất số 24, tờ bản đồ số 3. Tài sản này hiện được thế chấp để đảm bảo cho toàn bộ các nghĩa vụ của Công ty tại Ngân hàng Thương mại cổ phần Sài Gòn - Hà Nội (SHB) theo hợp đồng thế chấp tài sản số 162.06/2017/HĐTC-BTB/SHB.112500.
2	Nguyễn Văn Tuấn	4.500.000.000	Mua lại tài sản là quyền sử dụng đất tại địa chỉ Đường Phú Mỹ, phường Mỹ Đình, quận Nam Từ Liêm, Thành phố Hà Nội. Tài sản này hiện được thế chấp để đảm bảo cho toàn bộ các nghĩa vụ của Công ty tại Ngân hàng Thương mại cổ phần Sài Gòn - Hà Nội (SHB) theo hợp đồng thế chấp tài sản số 130/2019/HĐTC-BTB/SHB.112500.
3	Trần Hữu Chung	6.500.000.000	Mua lại tài sản là căn hộ chung cư tại Khu đô thị mới Dịch Vọng, Quận Cầu Giấy, Thành phố Hà Nội. Tài sản này hiện được thế chấp để đảm bảo cho toàn bộ các nghĩa vụ của Công ty tại Ngân hàng Thương mại cổ phần Sài Gòn - Hà Nội (SHB) theo hợp đồng thế chấp tài sản số 179/2019/HĐTC-BTB/SHB.112500.

Trong những năm vừa qua, bằng mối quan hệ và uy tín của mình, Ban Lãnh đạo Công ty đã mượn được tài sản của người quen (không phải là bên liên quan của Ban Lãnh đạo) làm tài sản đảm bảo thế chấp cho ngân hàng giải ngân phục vụ cho hoạt động sản xuất kinh doanh của Công ty (bên chủ tài sản tự nguyện cho Công ty mượn không kèm theo điều kiện nào). Trong đó, có tài sản là quyền sử dụng đất của 3 cá nhân nêu trên đã được thế chấp cho hợp đồng vay số 03/2019/HDHM-PN/SHB.112500 của Công ty với số tiền đảm bảo của 3 tài sản này là 52.443.000.000 đồng theo các hợp đồng thế chấp kèm theo. Tuy nhiên, trong năm 2019, các cá nhân kể trên đã yêu cầu Công ty thực hiện giải chấp các tài sản kể trên nhằm phục vụ cho công việc cá nhân. Mặt khác, Công ty đã thu xếp được nguồn tài chính nhất định nên đã thỏa thuận lại với các cá nhân này về việc mua lại các tài sản hiện đang thế chấp nhằm tạo điều kiện thuận lợi, ổn định đối với việc thế chấp của Công ty cũng như giải quyết nhu cầu riêng của các cá nhân trên. Vì vậy, Công ty đã thực hiện thanh toán cho các cá nhân kể trên để mua lại các tài sản theo các hợp đồng hợp tác kinh doanh. Việc thanh toán bằng tiền mặt cho các cá nhân cũng đã được 2 bên thỏa thuận rõ ràng trong hợp đồng, đảm bảo tính minh bạch và không ảnh hưởng đến lợi ích của các bên.

Tuy nhiên, đến năm 2020, do không còn nhu cầu bán đất, bán nhà nên các cá nhân nói trên đã thỏa thuận lại với Công ty về việc chấm dứt hợp đồng hợp tác. Do có yêu cầu chấm dứt hợp tác

BẢN THÔNG TIN TÓM TẮT CÔNG TY CỔ PHẦN QUỐC TẾ PHƯƠNG ANH

nên các cá nhân phải chấp nhận chịu khoản lãi là 6%/năm tính trên số tiền hợp tác mà Công ty đã chuyển cho các cá nhân này. Thời gian tính lãi được xác định từ ngày Công ty chuyển tiền cho các cá nhân cho đến ngày các cá nhân nêu trên chuyển trả lại toàn bộ số tiền gốc cho Công ty do thỏa thuận tạm dừng hợp tác trước hạn. Đồng thời các cá nhân nêu trên cam kết tiếp tục cho Công ty mượn tài sản để dùng làm tài sản thế chấp cho đến khi kết thúc hợp đồng thế chấp (tháng 10/2020) nhằm đảm bảo không gây ảnh hưởng đến hoạt động sản xuất kinh doanh của Công ty. Vì vậy, trong thời gian tới, Công ty vẫn tiếp tục sử dụng tài sản của cá nhân trên để thế chấp cho các khoản vay tại ngân hàng SHB cho đến khi kết thúc hợp đồng. Tính đến ngày 30/6/2020, Công ty đã thu hồi toàn bộ số tiền hợp tác đầu tư nói trên và tiến hành thanh lý các hợp đồng hợp tác kinh doanh. Tổng số tiền thu hồi là 52.218.137.103 đồng, trong đó tiền gốc là 51.000.000.000 đồng và lãi là 1.218.137.103 đồng.

8. Vị thế của công ty so với các doanh nghiệp khác trong cùng ngành

8.1. Triển vọng phát triển của ngành

✦ Triển vọng phát triển trong nước

Năm 2019, ngành thép có dấu hiệu đối mặt với nhiều khó khăn, thách thức khi xu hướng bảo hộ trên thế giới vẫn tiếp tục gia tăng khiến cơ hội xuất khẩu đang hẹp dần lại, trong khi nhu cầu trong nước không thể hấp thụ hết gây áp lực lên giá bán và sản lượng thép, làm thay đổi cán cân cung cầu thị trường. Ngoài ra, nguy cơ thép Trung Quốc thừa nguồn cung có giá thấp bị "nghẽn" bởi các chính sách phòng vệ thương mại sẽ tuồn vào Việt Nam gây ra sự cạnh tranh với các doanh nghiệp Việt Nam.

Ngành thép Việt Nam sẽ tiếp tục đối mặt với nhiều khó khăn và thách thức trong năm 2020, xuất phát từ một số nguyên nhân như dư thừa công suất ngày càng lớn ngay trong nội địa; ảnh hưởng của thương mại quốc tế cùng chính sách bảo hộ tiếp tục gia tăng không chỉ ở thị trường Hoa Kỳ mà còn ở nhiều quốc gia khác. Ngoài ra, xu hướng gia tăng đầu tư của Trung Quốc vào lĩnh vực này tại các nước trong khu vực Đông Nam Á dẫn tới khối lượng sản xuất thép trong khu vực tiếp tục gia tăng. Đặc biệt ngay từ đầu năm, dịch bệnh Covid 19 đã tác động mạnh đến ngành thép trong nước cả ở sản xuất và tiêu thụ sản phẩm.

Nắm bắt được những khó khăn của ngành thép trong thời gian sắp tới, Công ty cổ phần Quốc tế Phương Anh đã tiến hành xây dựng chiến lược bài bản, rà soát cắt giảm các chi phí không cần thiết để giảm chi phí sản xuất, hạ giá thành; đầu tư, nghiên cứu các sản phẩm Việt Nam chưa sản xuất được, có tiềm năng phát triển lớn như: thép cuộn cán nóng, các sản phẩm có hàm lượng công nghệ cao.... Từ đó nâng cao chất lượng sản phẩm, xác định rõ ràng nguồn gốc sản phẩm nhằm tạo thuận lợi trong xuất khẩu sang thị trường khác, tránh việc bị áp thuế không đáng có.

✦ Xuất - nhập khẩu thép Việt Nam chuyển biến

Năm 2019 là một năm khó khăn đối với xuất khẩu thép. Mặc dù sản lượng xuất khẩu thép xây dựng đạt mức tăng trưởng nhẹ 1,6% trong 9 tháng đầu năm 2019, ngược lại sản lượng xuất khẩu thép ống và tôn mạ giảm đáng kể đến 19% so với cùng kỳ năm ngoái do sự lan rộng của xu hướng bảo hộ giữa các quốc gia để áp đặt các biện pháp hạn chế nhập khẩu thép. Thị trường Mỹ và EU là thị trường xuất khẩu lớn thứ hai và thứ ba của Việt Nam đã giảm mạnh về sản lượng với mức giảm 44%, chỉ chiếm 10% tổng sản lượng tiêu thụ trong 9 tháng 2019 so với mức 19% của 9

BẢN THÔNG TIN TÓM TẮT CÔNG TY CỔ PHẦN QUỐC TẾ PHƯƠNG ANH

tháng năm 2018.

Trong năm 2020 thế giới đối mặt với dịch Covid-19, gây ra nhiều khó khăn cho kinh tế toàn cầu. Dịch bệnh cũng khiến xu thế giá thép trên thị trường thế giới và Trung Quốc giảm sâu, trong khi đó, giá một số nguyên liệu sản xuất thép lại có xu hướng tăng do hạn chế của nguồn cung... Những khó khăn này đang khiến Hiệp hội Thép Việt Nam (VSA) dự báo ngành thép sẽ không có tăng trưởng trong năm 2020. Sản xuất và bán hàng thép trong nước 3 tháng đầu năm 2020 lần lượt có mức tăng trưởng âm là 6% và 12,4% so với cùng kỳ năm 2019.

✚ Đối với thế giới

Theo đánh giá của Hiệp hội thép thế giới (WSA), tăng trưởng của nhu cầu thép trên toàn cầu sẽ yếu đi trong năm 2020, do ảnh hưởng của dịch Covid 19 trên toàn cầu.

WSA cho biết tình trạng nền kinh tế Trung Quốc giảm tốc trong bối cảnh Chính phủ nước này chuyển đổi mô hình tăng trưởng kinh tế từ chủ yếu dựa vào đầu tư sang tiêu dùng sẽ làm giảm nhu cầu sử dụng thép. Trước đây, hàng loạt dự án xây dựng cơ sở hạ tầng quy mô thường được Trung Quốc triển khai để thúc đẩy tăng trưởng kinh tế. Các xung đột quyền lợi thương mại kéo dài giữa Trung Quốc và Hoa Kỳ cũng gây ảnh hưởng xấu đến triển vọng đầu tư vào Trung Quốc. Lượng thép được Trung Quốc sử dụng hàng năm chiếm tới 50% tổng sản lượng thép thế giới. WSA cũng cho biết tăng trưởng nhu cầu sử dụng thép tại các quốc gia đang phát triển, ngoại trừ Trung Quốc, sẽ đạt 2,9% trong năm 2019 và 4,6% trong năm 2020. Trong khi đó, tốc độ tăng trưởng nhu cầu sử dụng thép tại các quốc gia đã phát triển chỉ đạt 0,3% trong năm 2019 và 0,7% trong năm 2020.

8.2. Vị thế của công ty trong ngành

Công ty cổ phần Quốc tế Phương Anh có ngành nghề chính là sản xuất, gia công các sản phẩm cơ khí, buôn bán các loại sắt thép, thép không gỉ, kim loại màu, thép đặc chủng... Năm 2018 - 2019, Công ty đã gặt hái được những thành công đáng kể trong ngành buôn bán, sản xuất, gia công thép không gỉ nói riêng và kim loại nói chung. Sản phẩm thép của Công ty đã có mặt ở hơn 20 nước trên thế giới, tập trung chủ lực ở các quốc gia như: Ấn Độ, Ukraine, Nga, Mỹ, Hàn Quốc, Pakistan... Công ty sẽ phấn đấu không ngừng để đem lại lợi ích tối đa cho đối tác, khách hàng và người tiêu dùng trong nước và quốc tế.

9. Chính sách đối với người lao động

9.1. Số lượng lao động trong Công ty

Tính đến ngày 30/6/2020, toàn Công ty có 56 lao động.

Bảng số 8: Cơ cấu lao động của công ty tại 30/6/2020

TIÊU CHÍ	SỐ LƯỢNG (người)	TỶ LỆ (%)
Trên Đại học, Đại học	25	45
Trung cấp, Cao đẳng	16	28
Lao động phổ thông (công nhân)	15	27

**BẢN THÔNG TIN TÓM TẮT
CÔNG TY CỔ PHẦN QUỐC TẾ PHƯƠNG ANH**

TIÊU CHÍ	SỐ LƯỢNG (người)	TỶ LỆ (%)
Tổng số	56	100

(Nguồn: Công ty cổ phần Quốc tế Phương Anh)

9.2. Chính sách đối với người lao động

❖ Chính sách tuyển dụng

Công tác tuyển dụng được thực hiện theo chiến lược phát triển của Công ty và thực hiện theo kế hoạch hàng năm. Công ty đề ra tiêu chí tuyển dụng lao động, trong đó ưu tiên lao động tốt nghiệp đại học và sau đại học trong và ngoài nước, lao động có chuyên môn giỏi, kinh nghiệm và năng lực đáp ứng được yêu cầu của Công ty, sinh viên khá giỏi vừa mới tốt nghiệp trong và ngoài nước nhằm tạo nguồn phát triển lâu dài cho Công ty.

❖ Chính sách đào tạo

Đào tạo và phát triển nhân viên là một trong các công tác ưu tiên của Công ty. Chính sách đào tạo của Công ty là nhằm xây dựng và phát triển đội ngũ nhân viên thành thạo về nghiệp vụ, có đạo đức trong kinh doanh, chuyên nghiệp trong phong cách làm việc và nhiệt tình phục vụ khách hàng.

Trên cơ sở định hướng phát triển kinh doanh của Công ty và kế hoạch hàng năm, chính sách đào tạo của Công ty được triển khai theo các loại hình đào tạo sau:

- Đào tạo chuyên môn nghiệp vụ: dựa vào yêu cầu công việc và kết quả đánh giá, Công ty phân tích nhu cầu đào tạo và thiết kế các chương trình đào tạo chuyên môn, kết hợp với các chuyên gia bên trong và bên ngoài (tổ chức đào tạo) để thực hiện;
- Đào tạo về quản lý: tương tự như đào tạo chuyên môn nghiệp vụ nhưng đặc biệt chú trọng đối với cán bộ thuộc diện quy hoạch và cán bộ được đề bạt lên vị trí cao hơn hoặc luân chuyển;
- Kèm cặp trong công việc: thực hiện thường xuyên, do các Phòng ban/Bộ phận trực tiếp thực hiện, người có kinh nghiệm được giao kèm cặp nhân viên mới;
- Thường xuyên đưa cán bộ công nhân viên đi dự các cuộc hội thảo, hội chợ ở nước ngoài, tham dự các khoá đào tạo về kỹ thuật sản phẩm bằng kinh phí của Công ty hoặc nguồn hỗ trợ của các đối tác và nhà cung cấp.

❖ Chế độ khen thưởng

Chế độ khen thưởng cho nhân viên của Công ty gắn liền với kết quả hoạt động kinh doanh và chất lượng phục vụ, gồm các chế độ cơ bản như sau:

- Mỗi năm, nhân viên được thưởng tối thiểu 01 tháng lương, ngoài ra nhân viên còn được hưởng lương theo năng suất và thưởng hoàn thành công việc;
- Thưởng cho các đơn vị, cá nhân tiêu biểu trong năm; thưởng sáng kiến;
- Thưởng trong các dịp lễ tết của quốc gia và kỷ niệm thành lập Công ty.

BẢN THÔNG TIN TÓM TẮT CÔNG TY CỔ PHẦN QUỐC TẾ PHƯƠNG ANH

❖ Chế độ phụ cấp, bảo hiểm xã hội

Tất cả nhân viên chính thức của Công ty đều được hưởng các phụ cấp và bảo hiểm xã hội phù hợp với Luật Lao động. Ngoài ra, tùy lĩnh vực công tác mà nhân viên Công ty còn nhận được phụ cấp độc hại, phụ cấp rủi ro tiền mặt, phụ cấp chuyên môn... Đồng thời, Công ty cũng thường xuyên nâng cao chính sách phúc lợi cho CBCNV bằng các trợ cấp đối với các nhân viên cưới hỏi, ốm đau – nằm viện, thai sản, nghỉ hưu, mất sức, chế độ tang chế... Bên cạnh đó, Ban lãnh đạo cùng Công đoàn Công ty luôn chú tâm phát triển phong trào văn thể mỹ và duy trì các hoạt động ngoại khóa như các giải thể thao, văn nghệ, sinh hoạt tập thể, tổ chức từ thiện giúp đỡ người nghèo...

Bảng số 9: Mức lương bình quân của người lao động trong Công ty

Chỉ tiêu	Năm 2018	Năm 2019
Số lao động bình quân (người)	70	65
Thu nhập bình quân (đồng/người/tháng)	7.000.000	7.500.000

(Nguồn: Công ty Cổ phần Quốc tế Phương Anh)

10. Chính sách cổ tức

- Công ty sẽ chi trả cổ tức cho các cổ đông khi kinh doanh có lãi và sau khi hoàn thành các nghĩa vụ thuế, nghĩa vụ tài chính khác theo quy định pháp luật;
- HĐQT xây dựng phương án phân phối lợi nhuận và trích lập các quỹ để trình ĐHĐCĐ;
- Căn cứ kế hoạch và định hướng kinh doanh, chiến lược đầu tư mở rộng hoạt động kinh doanh trong năm tới, HĐQT đề xuất phương án chia cổ tức phù hợp trình ĐHĐCĐ quyết định;
- Căn cứ theo Nghị quyết số 017/2019/PAS/NQ-HĐQT ngày 23/12/2019, Công ty Cổ phần Quốc tế Phương Anh dự kiến chi trả cổ tức năm 2016, 2017 và 2018 bằng tiền mặt với tỷ lệ cụ thể như sau: năm 2016: 6%/ mệnh giá, năm 2017: 6%/ mệnh giá, năm 2018: 8%/ mệnh giá. Tuy nhiên, do thực tế tình hình hoạt động sản xuất kinh doanh trong năm 2019 gặp nhiều khó khăn, lợi nhuận sau thuế sụt giảm đáng kể nên Công ty chưa thu xếp được nguồn tài chính để thực hiện việc chi trả cổ tức. Công ty sẽ thực hiện chi trả cổ tức trong thời gian tới ngay khi thu xếp được nguồn tài chính.

11. Tình hình hoạt động tài chính

Công ty áp dụng chế độ Kế toán Doanh nghiệp Việt Nam được ban hành kèm theo Thông tư số 200/2014/TT-BTC ngày 22/12/2014 hướng dẫn chế độ kế toán doanh nghiệp và các chuẩn mực kế toán Việt Nam có liên quan do Bộ tài chính ban hành; và thông tư số 202/2014/TT-BTC ngày 22/12/2014 hướng dẫn phương pháp lập và trình bày báo cáo tài chính hợp nhất do Bộ Tài chính ban hành.

Năm tài chính của Công ty bắt đầu từ ngày 01 tháng 01 và kết thúc vào ngày 31 tháng 12 dương lịch hàng năm. Báo cáo tài chính của Công ty được lập theo đơn vị tiền tệ là đồng Việt Nam

**BẢN THÔNG TIN TÓM TẮT
CÔNG TY CỔ PHẦN QUỐC TẾ PHƯƠNG ANH**

(VNĐ), tuân thủ theo các quy định của Luật kế toán và các chuẩn mực, chế độ kế toán hiện hành ở Việt Nam.

✦ Trích khấu hao Tài sản cố định

Chi phí khấu hao TSCĐ của Công ty được trích phù hợp với quy định của Bộ Tài chính, cụ thể như sau:

- Tài sản cố định hữu hình được thể hiện theo nguyên giá trừ hao mòn lũy kế. Nguyên giá tài sản cố định hữu hình bao gồm toàn bộ các chi phí mà Công ty phải bỏ ra để có được tài sản cố định tính đến thời điểm đưa tài sản đó vào trạng thái sẵn sàng sử dụng. Các chi phí phát sinh sau ghi nhận ban đầu chỉ được ghi tăng nguyên giá tài sản cố định nếu các chi phí này chắc chắn làm tăng lợi ích kinh tế trong tương lai do sử dụng tài sản đó. Các chi phí phát sinh không thỏa mãn điều kiện trên được ghi nhận là chi phí sản xuất, kinh doanh trong năm.
- Khi tài sản cố định hữu hình được bán hay thanh lý, nguyên giá và giá trị hao mòn lũy kế được xóa sổ và lãi, lỗ phát sinh do thanh lý được ghi nhận vào thu nhập hay chi phí trong năm.
- Tài sản cố định được khấu hao theo phương pháp đường thẳng dựa trên thời gian hữu dụng ước tính. Tỷ lệ khấu hao của các loại tài sản cố định hữu hình như sau:

Loại tài sản cố định	Thời gian khấu hao (năm)
Nhà cửa, vật kiến trúc	25 - 50 năm
Máy móc và thiết bị	05 - 10 năm
Phương tiện vận tải, truyền dẫn	07 - 08 năm
Thiết bị, dụng cụ quản lý	03 - 06 năm
Tài sản cố định khác	03 - 05 năm

✦ Thanh toán các khoản nợ đến hạn

Công ty luôn thanh toán đầy đủ và đúng hạn các khoản nợ và vay đến hạn, không có nợ phải trả quá hạn.

✦ Các khoản phải nộp theo luật định

Công ty đã thực hiện nghiêm túc việc nộp các khoản thuế giá trị gia tăng, thuế thu nhập doanh nghiệp, thuế thu nhập cá nhân theo quy định của Nhà nước. Số dư các khoản phải nộp Nhà nước tại các thời điểm thể hiện như sau:

Bảng số 10: Số dư các khoản phải nộp Nhà nước của Công ty qua các năm

Đơn vị tính: tỷ đồng

**BẢN THÔNG TIN TÓM TẮT
CÔNG TY CỔ PHẦN QUỐC TẾ PHƯƠNG ANH**

STT	Chỉ tiêu	31/12/2018	31/12/2019	30/6/2020
1	Thuế thu nhập doanh nghiệp	8,58	0,13	1,08
2	Các loại thuế khác	-	0,02	0,02
Cộng		8,58	0,15	1,1

(Nguồn: BCTC kiểm toán năm 2019 và BCTC soát xét 6T/2020 của Công ty)

- Công ty nộp Thuế GTGT theo phương pháp khấu trừ. Thuế suất thuế giá trị gia tăng như sau: Hàng xuất khẩu: 0%; Bán hàng hóa, dịch vụ: 10%;

- Thuế nhập khẩu được công ty kê khai và nộp theo thông báo của Hải quan;

- Thuế thu nhập doanh nghiệp: Công ty nộp thuế Thu nhập doanh nghiệp có các khoản thu nhập tính thuế với thuế suất 20%;

- Tiền thuê đất: Công ty phải nộp tiền thuê đối với diện tích 22.788m² đất đang sử dụng theo hợp đồng thuê đất số 78/HĐ-TG ngày 30/07/2012 với UBND tỉnh Hưng Yên.

✦ Trích lập các quỹ theo luật định

- Việc trích lập các quỹ căn cứ vào kết quả hoạt động sản xuất kinh doanh của Công ty, HĐQT Công ty trình ĐHĐCĐ thông qua việc phân phối lợi nhuận và trích lập các Quỹ. Hoạt động kinh doanh của Công ty giai đoạn 2016-2019 tuy có đạt hiệu quả nhưng chưa ổn định. Bên cạnh đó, Công ty đang trong giai đoạn mở rộng thị trường, phát triển khách hàng, hoạt động kinh doanh của công ty cần nhiều vốn để bổ sung, do vậy ĐHĐCĐ Công ty đã thống nhất việc chưa trích quỹ trong thời điểm hiện tại. Đến thời điểm hiện tại, Công ty chưa tiến hành trích lập quỹ. Việc không trích lập quỹ đảm bảo tuân thủ Điều lệ Công ty và các quy định hiện hành của pháp luật.

- Trong thời gian tới, hoạt động sản xuất kinh doanh của công ty đi vào ổn định, Công ty sẽ trích lập các quỹ theo quy định.

✦ Tổng dư nợ vay

Tính đến thời điểm cuối quý 1 năm 2020, công ty không có khoản nợ vay quá hạn

Số dư các khoản vay của Công ty các năm gần đây như sau:

Bảng số 11: Số dư các khoản vay của Công ty qua các năm

Đơn vị tính: tỷ đồng

STT	Khoản mục	31/12/2018	31/12/2019	30/6/2020
I	Vay và nợ thuê tài chính ngắn hạn	135,01	191,22	191,21
1	Vay ngắn hạn các tổ chức và cá nhân khác	135,01	191,22	191,21

**BẢN THÔNG TIN TÓM TẮT
CÔNG TY CỔ PHẦN QUỐC TẾ PHƯƠNG ANH**

STT	Khoản mục	31/12/2018	31/12/2019	30/6/2020
1.1	Vay ngắn hạn ngân hàng	135,01	190,22	191,21
1.1.1	Ngân hàng TMCP Bưu điện Liên Việt – Chi nhánh Hà Nội (i)	69,39	98,53	99,98
1.1.2	Ngân hàng TMCP Sài Gòn – Hà Nội – Chi nhánh Vĩnh Phúc (ii)	65,61	91,69	91,23
1.2	Vay ngắn hạn các cá nhân	-	1	-
II	Vay và nợ thuê tài chính dài hạn	-	3,09	2,68
1	Công ty TNHH MTV cho thuê tài chính ngân hàng TMCN Ngoại Thương Việt Nam (iii)	-	3,09	2,68
Tổng cộng		135,01	194,31	193,89

(Nguồn: BCTC kiểm toán năm 2019 và BCTC soát xét 6T/2020 của Công ty)

Trong những năm vừa qua, các khoản vay của Công ty chủ yếu là vay các ngân hàng thương mại, cụ thể như sau:

(i) Khoản vay Ngân hàng TMCP Bưu Điện Liên Việt - Chi nhánh Hà Nội theo hợp đồng hạn mức tín dụng số HDTD1002019150 ngày 23 tháng 10 năm 2019 để bổ sung vốn lưu động cho quá trình sản xuất kinh doanh với hạn mức tín dụng là 100 tỷ đồng. Thời hạn cho vay 1 năm từ ngày 23 tháng 10 năm 2019. Lãi suất cho vay được xác định tại thời điểm nhận giải ngân theo thông báo lãi suất của Ngân hàng trong từng thời kỳ được ghi trên từng giấy nhận nợ và cố định suốt thời gian nhận nợ đối với từng lần nhận nợ, trả lãi vay vào ngày 25 hàng tháng. Khoản vay được thế chấp bằng quyền sử dụng thửa đất số 99, tờ bản đồ số 61, địa chỉ tổ hợp trung tâm thương mại, văn phòng cho thuê, nhà ở cao tầng và biệt thự cao cấp Sơn Trà - Điện Ngọc theo GCN quyền sử dụng đất, quyền sở hữu nhà ở và tài sản khác gắn liền với đất số BG 992090 do UBND TP.Đà Nẵng cấp cho Công ty CP Đầu tư và Phát triển Hạ tầng Thăng Long đã chuyển nhượng cho Công ty CP Quốc tế Phương Anh theo hồ sơ số 009442.CN.509 ngày 29/7/2016; quyền sử dụng đất và tài sản gắn liền với đất tại thửa đất số 186, tờ bản đồ số 07 địa chỉ xã Phùng Chí Kiên, huyện Mỹ Hòa, tỉnh Hưng Yên theo giấy chứng nhận quyền sử dụng đất số BD 561470 bao gồm: Nhà bảo vệ, nhà điều hành, nhà xưởng, nhà để xe, nhà ăn, trạm bơm, kho phụ trợ; Xe ô tô nhãn hiệu Hyundai Santafe, biển kiểm soát 30A-899.09, xe ô tô tải nhãn hiệu Hyundai, biển kiểm soát: 89C-079.56.

(ii) Khoản vay ngân hàng TMCP Sài Gòn - Hà Nội theo Hợp đồng cấp hạn mức tín dụng số 22/2020/HDHM - PN/SHB.112500 ngày 03 tháng 02 năm 2020. Hạn mức cho vay: 100.000.000.000 VND để bổ sung vốn lưu động kinh doanh thép không gỉ/inox/thép đen (thanh toán tiền mua hàng). Thời hạn của hạn mức tín dụng: 12 tháng kể từ ngày 03/02/2020. Thời hạn vay của mỗi khoản vay thuộc hạn mức tín dụng được quy định cụ thể tại các Khế ước nhận nợ. Lãi suất cho vay được quy định cụ thể trên Khế ước nhận nợ được lập cho mỗi lần rút vốn vay theo hạn mức tín dụng và lãi suất vay trong hạn được điều chỉnh định kỳ theo quy định tại từng

BẢN THÔNG TIN TÓM TẮT CÔNG TY CỔ PHẦN QUỐC TẾ PHƯƠNG ANH

Khế ước nhận nợ. Khoản vay được thế chấp bằng các tài sản của Công ty và tài sản của bên thứ ba, chi tiết như sau:

- Tài sản thuộc sở hữu của bên thứ ba bao gồm Bất động sản tại các địa chỉ: thửa đất số 24, tờ bản đồ số 3, diện tích 373 m² thuộc quyền sở hữu của ông Nguyễn Văn Nghĩa; Căn hộ chung cư số 1402A tòa nhà FLC Landmark Tower; quyền sử dụng đất tại Phường Mỹ Đình 2, quận Nam Từ Liêm, thành phố Hà Nội theo Giấy chứng nhận quyền sử dụng đất số DN940418; căn hộ chung cư số 2505, tòa chung cư NO10, Khu đô thị mới Dịch Vọng ; xe ô tô con pickup, nhãn hiệu FORD, số loại RAPTOR; bất động sản tại Lô A15 đường Vũ Ngọc Nhạ Khu phức hợp đô thị, thương mại dịch vụ cao tầng và căn hộ đầu tuyến Sơn Trà - Điện Ngọc, phường Thọ Quang, quận Sơn Trà, Thành phố Đà Nẵng; Bất động sản tại phường mỹ đình 2 quận Nam Từ Liêm, thành phố Hà Nội theo Giấy chứng nhận quyền sử dụng đất số BN940241; bất động sản tại Lô A16 Khu phức hợp đô thị, thương mại dịch vụ cao tầng và căn hộ đầu tuyến Sơn Trà - Điện Ngọc, phường Thọ Quang, quận Sơn Trà, Thành phố Đà Nẵng; bất động sản tại Lô B4.1-5 và lô B4.3-18 tổ hợp trung tâm thương mại, văn phòng cho thuê, nhà ở cao tầng và biệt thự cao cấp Sơn Trà - Điện Ngọc, thuộc dự án Khu tái định cư đầu tuyến Sơn Trà, Điện Ngọc, phường Thọ Quang, quận Sơn Trà, thành phố Đà Nẵng;
- Tài sản thuộc sở hữu của Công ty là các xe bao gồm: xe Jaguar F Type R Convertible V8SC, xe ô tô con nhãn hiệu HINO BKS 29C-813.14.

(iii) Ngoài ra, trong năm 2019, Công ty thực hiện thuê tài sản của Công ty TNHH MTV cho thuê tài chính NHTMCP Ngoại thương Việt Nam theo hợp đồng cho thuê tài chính số 39.19.03/CTTC ngày 29/8/2019, cụ thể như sau:

- Tài sản: Máy xén xoay Mini Rotary Shear Machine, nhãn hiệu Amada, chất lượng đã qua sử dụng, sản xuất năm 2010.
- Mục đích sử dụng: Phục vụ hoạt động sản xuất kinh doanh của doanh nghiệp.
- Lãi suất cho thuê: được áp dụng từ thời điểm bên cho thuê giải ngân khoản tiền đầu tiên cho Công ty CP Quốc tế Phương Anh và được điều chỉnh định kỳ 6 tháng 1 lần. Lãi suất áp dụng lãi suất cơ bản VNĐ do Công ty TNHH MTV Cho thuê tài chính NHTMCP Ngoại thương Việt Nam công bố cộng với biên độ 2,2%/năm.
- Thời hạn thuê: 48 tháng.

✚ Tình hình Công nợ hiện nay

Hiện nay, Công ty cổ phần Quốc tế Phương Anh không có các khoản nợ quá hạn.

• Các khoản Công nợ phải thu

Bảng số 12: Số dư các khoản phải thu của Công ty

Đơn vị tính: tỷ đồng

**BẢN THÔNG TIN TÓM TẮT
CÔNG TY CỔ PHẦN QUỐC TẾ PHƯƠNG ANH**

STT	Chỉ tiêu	31/12/2018	31/12/2019	30/6/2020
I	Các khoản phải thu ngắn hạn	314,09	237,47	240,05
1	Phải thu ngắn hạn của khách hàng	305,52	162,35	217,74
2	Trả trước cho người bán ngắn hạn	9,91	79,03	26,2
3	Phải thu về cho vay ngắn hạn	500,76	-	-
4	Phải thu ngắn hạn khác	0,76	0,17	0,19
5	Dự phòng phải thu ngắn hạn khó đòi	(2,60)	(4,08)	(4,08)
II	Khoản phải thu dài hạn	-	51	-
1	Phải thu dài hạn khác (*)	-	51	-
Tổng cộng		314,09	288,47	240,05

(Nguồn: BCTC kiểm toán năm 2019 và BCTC soát xét 6T/2020 của Công ty)

Các khoản phải thu ngắn hạn cuối năm 2019 giảm 76,62 tỷ đồng so với thời điểm đầu năm. Chiếm tỷ trọng lớn nhất trong tổng các khoản phải thu ngắn hạn là khoản phải thu của khách hàng. Tại thời điểm cuối năm 2019, giá trị các khoản phải thu khách hàng là 162,35 tỷ đồng, giảm 143,17 tỷ đồng so với thời điểm đầu năm. Phải thu khách hàng giảm là dấu hiệu cho thấy công tác thu hồi nợ của Công ty đang được đẩy mạnh, nhằm giảm thiểu các rủi ro do không thu hồi được nợ. Một số khách hàng chính của Công ty như Công ty Asian IMPEX LTD, Công ty Cổ phần sản xuất thép Vina, Công ty Cổ phần Quốc tế Đông Á....

(*) Khoản phải thu dài hạn khác tại thời điểm 31/12/2019 có giá trị 51 tỷ đồng. Đây là khoản phải thu phát sinh từ việc hợp tác kinh doanh với một số cá nhân theo các hợp đồng kinh doanh. Cụ thể, Công ty đã ký hợp đồng hợp tác kinh doanh với một số cá nhân, thời hạn hợp tác là 18 tháng kể từ ngày Công ty chuyển tiền cho các cá nhân đó, các cá nhân được quyền thực hiện việc quản lý và đầu tư vào các lĩnh vực mà Công ty được phép đầu tư theo quy định của pháp luật, tổng số tiền hợp tác kinh doanh là 51 tỷ đồng. Số dư khoản phải thu khác tại thời điểm 31/3/2020 bao gồm cả gốc và lãi liên quan đến các khoản hợp tác kinh doanh. Tính đến ngày 30/06/2020, Công ty đã thu hồi toàn bộ số tiền hợp tác kinh doanh. Tổng số tiền thu hồi là 52.218.137.103 đồng, trong đó tiền gốc là 51.000.000.000 đồng và lãi là 1.218.137.103 đồng.

Bảng số 13: Chi tiết các khoản phải thu ngắn hạn khách hàng của Công ty

Đơn vị tính: tỷ đồng

**BẢN THÔNG TIN TÓM TẮT
CÔNG TY CỔ PHẦN QUỐC TẾ PHƯƠNG ANH**

Đối tượng	31/12/2018	31/12/2019	30/6/2020
Công ty Asian Impex LTD	83,00	-	26,57
Công ty Cổ phần Quốc Tế Đông Á	46,38	3,00	76,83
Công ty Cổ phần Sản xuất Thép Sài Gòn	12,64	7,11	-
Công ty Cổ phần Sản Xuất Thép Vina	43,59	61,34	0,12
Công ty Cổ phần Đầu Tư Và XD Thủ Đô	24,40	4,75	1,95
Công ty Cổ phần KPT Việt Nam	16,95	49,93	26,37
Bùi Thị Yến	-	-	23,80
Bùi Thị Phương Thúy	-	-	25,67
Các khách hàng khác	78,55	36,23	36,43
Cộng	305,52	162,35	217,74

(Nguồn: BCTC kiểm toán năm 2019 và BCTC soát xét 6T/2020 của Công ty)

Cuối năm 2019, giá trị khoản trả trước cho người bán là 79,03 tỷ đồng, tăng 69,12 tỷ đồng so với thời điểm đầu năm do Công ty thực hiện trả trước cho người bán theo hợp đồng nhằm đảm bảo sự ổn định của giá cả đầu vào trong điều kiện giá thép biến động liên tục.

Bảng số 14: Chi tiết các khoản trả trước cho người bán ngắn hạn của Công ty

Đơn vị tính: tỷ đồng

Đối tượng	31/12/2018	31/12/2019	30/6/2020
Công ty Global Posco	-	59,5	23,46
Công ty Asian Impex LTD	4,95	-	-
Công ty Cổ phần Quốc Tế Đông Á	-	15,80	-
Công ty TNHH IPS ENGINEERING	-	-	1,66

**BẢN THÔNG TIN TÓM TẮT
CÔNG TY CỔ PHẦN QUỐC TẾ PHƯƠNG ANH**

Đối tượng	31/12/2018	31/12/2019	30/6/2020
Các nhà cung cấp khác	4,96	3,72	1,08
Cộng	9,91	79,03	26,2

(Nguồn: BCTC kiểm toán năm 2019 và BCTC soát xét 6T/2020 của Công ty)

Công ty cũng đã chủ động trích lập dự phòng đối với các khoản nợ phải thu khó đòi, chi tiết các khoản trích lập như sau:

Bảng số 15: Chi tiết trích lập dự phòng nợ phải thu khó đòi giai đoạn 2018 - 2019

Đơn vị tính: đồng

Đối tượng	31/12/2018			31/12/2019		
	Giá gốc	Giá trị có thể thu hồi	Giá trị trích lập	Giá gốc	Giá trị có thể thu hồi	Giá trị trích lập
Phải thu khách hàng	3.853.332.345	1.257.483.337	2.595.849.008	3.851.486.440	678.174.627	3.173.311.813
Công ty TNHH TMDV Đại Thành Phát Sài Gòn	2.260.582.089	1.130.291.045	1.130.291.044	2.260.582.089	678.174.627	1.582.407.462
Công ty CP TSC Hà Nội	519.868.800	-	519.868.800	519.868.800	-	519.868.800
Công ty TNHH Thương mại và Kim khí Minh Hiếu	460.224.740	-	460.224.740	460.224.740	-	460.224.740
Công ty TNHH SX TM Lâm Quan Thanh	421.548.384	126.464.515	295.083.869	421.548.384		421.548.384
CTCP Vật liệu Hàn Thiện Phúc	189.262.427	-	189.262.427	189.262.427	-	189.262.427
Công ty CP Vật tư kỹ thuật CN TMT Việt Nam	870.026	435.013	435.013	-	-	-
Công ty TNHH Ngân Hạnh	975.879	292.764	683.115	-	-	-

**BẢN THÔNG TIN TÓM TẮT
CÔNG TY CỔ PHẦN QUỐC TẾ PHƯƠNG ANH**

Trả trước cho người bán	-	-	-	1.735.900.000	830.250.000	905.650.000
Công ty TNHH TV Quản lý & PT Doanh nghiệp	-	-	-	20.400.000	-	-
TT xúc tiến ĐT và hỗ trợ Doanh nghiệp	-	-	-	22.000.000	-	-
Công ty TNHH IPS ENGINEERING	-	-	-	1.660.500.000	830.250.000	
CTCP Chứng khoán Quốc tế Hoàng Gia	-	-	-	33.000.000	-	-
Tổng cộng	3.853.332.345	1.257.483.337	2.595.849.008	5.587.386.440	1.508.424.627	4.078.961.813

(Nguồn: BCTC kiểm toán năm 2019 của Công ty)

• Các khoản phải trả

Bảng số 16: Số dư các khoản phải trả của Công ty

Đơn vị tính: tỷ đồng

STT	Khoản mục	31/12/2018	31/12/2019	30/6/2020
I	Nợ ngắn hạn	259,82	289,01	276,79
1	Phải trả người bán	108,26	85,22	81,83
2	Người mua trả tiền trước	0,98	5,35	0,37
3	Thuế và các khoản phải nộp Nhà nước	8,58	0,15	1,1
4	Phải trả người lao động	-	0,34	0,29
5	Chi phí phải trả	0,18	0,55	1,97
6	Phải trả ngắn hạn khác	6,81	6,18	0,023
7	Vay và nợ thuê tài chính ngắn hạn	135,01	191,22	191,21
II	Nợ dài hạn	-	3,09	2,68
1	Vay và nợ thuê tài chính dài hạn	-	3,09	2,68
Tổng cộng		259,82	292,10	279,47

**BẢN THÔNG TIN TÓM TẮT
CÔNG TY CỔ PHẦN QUỐC TẾ PHƯƠNG ANH**

(Nguồn: BCTC kiểm toán năm 2019 và BCTC soát xét 6T/2020 của Công ty)

Tại thời điểm đầu năm 2019, giá trị khoản phải trả người bán của Công ty là 108,26 tỷ đồng, giảm xuống còn 85,22 tỷ đồng ở thời điểm cuối năm. Phải trả người bán giảm cho thấy Công ty tích cực thanh toán tiền hàng cho các nhà cung cấp để nâng cao uy tín và dễ dàng đạt được các thỏa thuận có lợi khi ký hợp đồng mua hàng. Một số nhà cung cấp chính của Công ty như: Công ty Global Posco CO., LTD, Công ty TNHH Marubeni - Itochu Steel Việt Nam, Công ty CP China Steel Sumikin Việt Nam....Tuy nhiên, giá trị khoản phải trả người bán tính đến cuối quý II/2020 đã tăng lên 81,83 tỷ đồng. Do ảnh hưởng bởi dịch bệnh nên trong những tháng đầu năm 2020, giá thép vẫn tiếp tục có xu hướng giảm. Vì vậy, với chủ trương nhập hàng ngay khi giá giảm để tận dụng cơ hội giá thép xuống thấp nhằm đem lại lợi nhuận cao nhất, Công ty đã đẩy mạnh việc nhập hàng từ các nhà cung cấp khiến các khoản phải trả người bán tăng.

Bảng số 17: Chi tiết các khoản phải trả người bán của Công ty

Đơn vị tính: tỷ đồng

Chỉ tiêu	31/12/2018	31/12/2019	30/6/2020
Công ty Global Posco	58,62	-	-
Công ty TNHH Marubeni itochu	16,46	32,46	21,98
Công ty Cổ phần China Steel Sumikin Việt Nam	11,56	-	-
Công ty CP Đầu tư PSG Việt Nam	-	9,51	-
Công ty CP Falcon Holding Việt Nam	-	10,25	-
CTCP Thép Sài Gòn	-	-	39,2
Các nhà cung cấp khác	15,68	33	20,65
Cộng	108,26	85,22	81,83

(Nguồn: BCTC kiểm toán năm 2019 và BCTC soát xét 6T/2020 của Công ty)

Phải trả ngắn hạn khác cuối năm 2019 giảm khoảng 630 triệu đồng so với thời điểm đầu năm, trong đó chủ yếu do sự sụt giảm của các khoản phải trả phải nộp khác.

• **Hàng tồn kho**

Bảng số 18: Số dư hàng tồn kho của Công ty

**BẢN THÔNG TIN TÓM TẮT
CÔNG TY CỔ PHẦN QUỐC TẾ PHƯƠNG ANH**

Đơn vị tính: tỷ đồng

Chỉ tiêu	31/12/2018	31/12/2019	30/6/2020
Nguyên liệu, vật liệu	1,31	1,37	1,5
Công cụ, dụng cụ	0,39	0,44	0,46
Thành phẩm	0,68	8,21	14
Hàng hóa	138,77	164,99	140,99
Cộng	141,15	175,01	156,95

(Nguồn: BCTC kiểm toán năm 2019 và BCTC soát xét 6T/2020 của Công ty)

• **Đầu tư tài chính**

Bảng số 19: Số dư các khoản đầu tư tài chính của Công ty

Đơn vị tính: tỷ đồng

Chỉ tiêu	31/12/2018	31/12/2019	30/6/2020
Đầu tư góp vốn vào công ty liên doanh liên kết			
Công ty Cổ phần Khách sạn Vườn Đào Hạ Long	-	-	53
Cộng	-	-	53

(Nguồn: BCTC kiểm toán năm 2019 và BCTC soát xét 6T/2020 của Công ty)

Tháng 05 năm 2020, Công ty thực hiện mua lại cổ phần của Công ty Cổ phần Khách sạn Vườn Đào Hạ Long như sau:

- + Giữa Công ty Cổ phần Quốc tế Phương Anh và ông Nguyễn Ngọc Long, số lượng cổ phần chuyển nhượng là 3.400.000 với giá trị chuyển nhượng là 38.680.000.000 VNĐ
- + Giữa Công ty Cổ phần Quốc tế Phương Anh và ông Nguyễn Văn Thư, số lượng cổ phần chuyển nhượng là 3.400.000 với giá trị chuyển nhượng là 37.600.000.000 VNĐ
- + Giữa Công ty Cổ phần Quốc tế Phương Anh và bà Nguyễn Thị Hương, số lượng cổ phần chuyển nhượng là 1.690.000 với giá trị chuyển nhượng là 23.720.000.000 VNĐ

Ngày 29/6/2020, Công ty Cổ phần Quốc tế Phương Anh chuyển nhượng cổ phần lại cho bà Bùi Thị Yến và bà Bùi Thị Phương Thúy theo các hợp đồng chuyển nhượng sau:

- + Hợp đồng chuyển nhượng số 017/VĐHL cho bà Bùi Thị Yến, số lượng cổ phần chuyển nhượng là 2.000.000 với giá trị chuyển nhượng là 25.800.000.000 VNĐ
- + Hợp đồng chuyển nhượng số 017/VĐHL cho bà Bùi Thị Yến, số lượng cổ phần chuyển nhượng là 2.000.000 với giá trị chuyển nhượng là 25.800.000.000 VNĐ

**BẢN THÔNG TIN TÓM TẮT
CÔNG TY CỔ PHẦN QUỐC TẾ PHƯƠNG ANH**

Các cá nhân nêu trên không phải là bên liên quan của Công ty. Đồng thời, việc mua bán cổ phần đều được thanh toán bằng chuyển khoản qua ngân hàng. Tính đến ngày 22/7/2020, Công ty đã thu được toàn bộ số tiền từ việc chuyển nhượng cổ phần cho bà Bùi Thị Yến và bà Bùi Thị Phương Thúy nêu trên. Tại thời điểm 30/6/2020, Công ty Cổ phần Quốc tế Phương Anh nắm giữ 4.500.000 cổ phần tương đương 45% vốn điều lệ của Công ty Cổ phần Khách sạn Vườn Đào Hạ Long.

12. Các chỉ tiêu tài chính chủ yếu

Bảng số 20: Một số chỉ tiêu tài chính chủ yếu của Công ty

STT	Khoản mục	Đơn vị	Năm 2018	Năm 2019
1	Chỉ tiêu về khả năng thanh toán			
1.1	Hệ số thanh toán ngắn hạn	lần	1,78	1,45
1.2	Hệ số thanh toán nhanh	lần	1,24	0,84
2	Chỉ tiêu về cơ cấu vốn			
2.1	Hệ số Nợ/Tổng tài sản	lần	0,45	0,48
2.2	Hệ số Nợ/Vốn chủ sở hữu	lần	0,81	0,91
3	Chỉ tiêu về năng lực hoạt động			
3.1	Vòng quay hàng tồn kho	vòng	7,36	6,85
3.2	Doanh thu thuần/Tổng tài sản bình quân	lần	1,99	1,87
4	Chỉ tiêu về khả năng sinh lời			
4.1	Lợi nhuận sau thuế/Doanh thu thuần	%	1,86	0,05
4.2	Lợi nhuận sau thuế/Vốn chủ sở hữu bình quân	%	6,04	0,18
4.3	Lợi nhuận sau thuế/Tổng tài sản bình quân	%	3,7	0,10
4.4	Lợi nhuận từ HĐ SXKD/Doanh thu thuần	%	2,58	0,27

(Nguồn: BCTC kiểm toán năm 2019 của Công ty)

13. Tài sản

13.1. Tình hình tài sản cố định đang sử dụng

Trong các năm qua, Công ty cổ phần Quốc tế Phương Anh đã sử dụng đất đúng mục đích và khai thác một cách có hiệu quả vào hoạt động sản xuất kinh doanh, thực hiện đầy đủ các

**BẢN THÔNG TIN TÓM TẮT
CÔNG TY CỔ PHẦN QUỐC TẾ PHƯƠNG ANH**

nghĩa vụ tài chính đối với Nhà nước, việc quản lý đất đã đảm bảo theo đúng các quy định của Luật đất đai cũng như các quy định khác của Cơ quan Nhà nước có thẩm quyền.

Bảng số 21: Tình hình Tài sản cố định tại ngày 31/12/2019

Đơn vị tính: đồng

STT	Khoản mục	Nguyên giá	Khấu hao lũy kế	Giá trị còn lại	%GTCL/ Nguyên giá
1	Nhà cửa, vật kiến trúc	67.511.373.854	13.976.241.128	53.535.132.726	79,30
2	Máy móc thiết bị	55.971.585.479	33.716.501.081	22.255.084.398	39,76
3	Phương tiện vận tải, thiết bị truyền dẫn	8.706.753.636	5.207.895.354	3.498.858.282	40,19
4	Thiết bị, dụng cụ quản lý	293.308.980	293.308.980	-	-
5	TSCĐ khác	561.727.273	309.572.272	252.155.001	44,89
Tổng cộng		133.044.749.222	53.503.518.815	79.541.230.407	59,79

(Nguồn: BCTC kiểm toán năm 2019 của Công ty)

13.2. Tình hình sử dụng đất đai

Bảng số 22: Diện tích đất đai Công ty đang quản lý, sử dụng

STT	Địa chỉ	Diện tích (m ²)	Phương án sử dụng đất
1	Tổ hợp trung tâm thương mại, văn phòng cho thuê, nhà ở cao tầng và biệt thự cao cấp Sơn Trà- Điện Ngọc, Đà Nẵng	2.002,9	Đầu tư nắm giữ chờ tăng giá
3	Khu phức hợp đô thị, thương mại dịch vụ cao tầng và căn hộ đầu tuyến Sơn trà- Điện Ngọc, Đà Nẵng	1.052,2	Đầu tư nắm giữ chờ tăng giá
4	Tổ dân phố Tứ Mỹ, phường Phùng Chí Kiên, thị xã Mỹ Hòa, tỉnh Hưng Yên	22.000	Trụ sở chính

**BẢN THÔNG TIN TÓM TẮT
CÔNG TY CỔ PHẦN QUỐC TẾ PHƯƠNG ANH**

(Nguồn: Công ty Cổ phần Quốc tế Phương Anh)

13.3. Chi tiết tài sản cố định

Bảng số 23: Thống kê tài sản lớn tại thời điểm 31/12/2019

STT	Tên Tài sản cố định	Số lượng (ĐVT:cái)	Diện tích (ĐVT:m2)	Nguyên giá (ĐVT: VNĐ)
1	Nhà xưởng		6.000	16.639.233.557
2	Nhà văn phòng		640	1.192.120.000
3	Bộ nội thất văn phòng	1		3.350.000.000
4	Dây chuyền máy đánh bóng	1		1.122.200.381
5	Máy xé thép tấm cuộn, model 10-S0220-1S	1		5.571.373.900
6	Máy xé thép tấm cuộn, model 09-S0530-2S	1		12.689.560.080
7	Máy cắt thép tấm cuộn NC, model 09-L0530	1		8.553.069.697
8	Cầu trục 1	1		964.628.586
9	Cầu trục 2	1		1.510.321.203
10	Máy cắt lõi giấy tự động	1		1.373.537.000
11	Máy đóng gói khổ 380	1		1.218.620.000
12	Máy cắt tấm Hàn Quốc	1		14.676.804.792
13	Máy mài kim loại	1		420.087.727
14	Xe ô tô Hyundai	1		1.546.636.364
15	Máy xén	1		4.989.930.000
16	Xe Ô tô con 07 chỗ hiệu Hyundai Santafe DM6	1		1.264.890.909
17	Ô tô 2 chỗ nhãn hiệu Jaguar F-	1		3.506.454.545

**BẢN THÔNG TIN TÓM TẮT
CÔNG TY CỔ PHẦN QUỐC TẾ PHƯƠNG ANH**

STT	Tên Tài sản cố định	Số lượng (ĐVT:cái)	Diện tích (ĐVT:m2)	Nguyên giá (ĐVT: VNĐ)
	type R			
18	Ô tô tải có cần cẩu nhãn hiệu Hino	1		1.892.271.818
19	Cầu trục dầm đôi 30Tx21.9m AVC	1		1.509.326.000
20	Cầu trục sức nâng 5000kg model PI225	1		1.670.250.000

(Nguồn: Công ty cổ phần Quốc tế Phương Anh)

13.4. Tài sản cố định thuê tài chính

Bảng số 24: Tình hình Tài sản cố định thuê tài chính tại ngày 31/12/2019

Đơn vị tính: đồng

STT	Khoản mục	Nguyên giá	Khấu hao lũy kế	Giá trị còn lại	%GTCL/ Nguyên giá
1	Máy móc thiết bị	4.860.615.825	405.051.320	4.455.564.505	91,67
	Tổng cộng	4.860.615.825	405.051.320	4.455.564.505	91,67

13.5. Bất động sản đầu tư

Bất động sản đầu tư của Công ty là các quyền sử dụng đất. Theo đánh giá của Ban Tổng Giám đốc, các bất động sản đầu tư hiện không bị suy giảm giá trị so với thời điểm 31/12/2019.

Bảng số 25: Danh mục bất động sản đầu tư tại ngày 31/12/2019

Đơn vị tính: tỷ đồng

STT	Tên	Diện tích (m2)	Nguyên giá	Tồn thất do suy giảm giá trị	Giá trị còn lại
1	Quyền sử dụng đất số BG992090.Tổ hợp trung tâm thương mại, văn phòng cho	2.002,9	25,07	-	25,07

**BẢN THÔNG TIN TÓM TẮT
CÔNG TY CỔ PHẦN QUỐC TẾ PHƯƠNG ANH**

	thuê, nhà ở cao tầng và biệt thự cao cấp Sơn Trà - Điện Ngọc, Đà Nẵng				
2	Quyền sử dụng đất số BA645774 tại tờ bản đồ số 758, Lô B7 khu phức hợp đô thị, thương mại dịch vụ cao tầng và căn hộ đầu tuyến Sơn Trà - Điện Ngọc, Đà Nẵng	1.052,2	31,58	-	31,58
Tổng cộng			56,65	-	56,65

(Nguồn: BCTC kiểm toán năm 2019 của Công ty)

Đối với các BĐS đầu tư, Công ty nắm giữ với mục đích chờ tăng giá để bán. Do đó, theo Thông tư 200 của Bộ Tài chính tại mục 1.6 Điều 39 nêu rõ: "Đối với BĐS đầu tư nắm giữ chờ tăng giá thì không phải trích khấu hao". Vì vậy, Công ty không thực hiện trích khấu hao các BĐS đầu tư này.

14. Kế hoạch lợi nhuận và cổ tức năm tiếp theo

14.1. Kế hoạch sản xuất kinh doanh, lợi nhuận và cổ tức các năm tiếp theo

Bảng số 26: Kế hoạch kinh doanh, lợi nhuận của Công ty

Đơn vị tính: tỷ đồng

Chỉ tiêu	Thực hiện năm 2019	Năm 2020		Năm 2021	
		Giá trị	% tăng giảm so với thực hiện năm 2019	Giá trị	% tăng giảm so với kế hoạch năm 2020
Doanh thu thuần	1.116,24	825,55	(26,04)	870	5,38
Vốn điều lệ	255	255	-	255	-
Lợi nhuận sau thuế	0,59	4,84	720,34	6	23,97
Tỉ lệ lợi nhuận sau thuế/Doanh thu thuần	0,05%	0,58%	-	0,69%	
Tỉ lệ lợi nhuận sau thuế/Vốn điều lệ	0,23%	1,89%	-	2,35%	
Cổ tức.	-	8%	-	-	-

(Nguồn: Công ty Cổ phần Quốc tế Phương Anh)

14.2. Căn cứ xây dựng kế hoạch lợi nhuận, cổ tức.

Kế hoạch doanh thu lợi nhuận năm 2020 và 2021 của Công ty được xây dựng trên cơ sở diễn

BẢN THÔNG TIN TÓM TẮT CÔNG TY CỔ PHẦN QUỐC TẾ PHƯƠNG ANH

biến thị trường thép Việt Nam năm 2018, 2019 và dự báo thị trường thép trong các năm tiếp theo.

Kế hoạch doanh thu, lợi nhuận năm 2020 đã được Đại hội cổ đông thường niên năm 2020 tổ chức ngày 18/5/2020 thông qua. Kế hoạch năm 2021 của Công ty được xây dựng dựa trên cơ sở đánh giá thị trường thép tiếp tục tăng trưởng trong những năm tới. Năm 2020 nền kinh tế phải đối mặt với khủng hoảng từ dịch bệnh Covid nên kế hoạch doanh thu năm 2020 giảm so với năm 2019. Tuy nhiên, kế hoạch lợi nhuận có sự tăng trưởng mạnh mẽ so với năm 2020. Nguyên nhân do Ban Lãnh đạo đã đưa ra được các giải pháp giảm thiểu thiệt hại do mất cân đối giữa giá thép nhập vào giá thép bán ra. Cụ thể, Ban Lãnh đạo Công ty chủ động chuẩn bị nguồn tài chính ổn định để tiến hành nhập hàng ngay khi giá giảm, nhằm tận dụng cơ hội khi giá thép xuống thấp để mang lại lợi nhuận cao nhất. Bên cạnh đó, Công ty cũng chủ động tìm kiếm các khách hàng chiến lược, các khách hàng có nhu cầu thường xuyên và thực hiện ký hợp đồng bán hàng với giá xác định trước, ngay tại thời điểm xác định được giá mua nguyên liệu đầu vào nhằm đảm bảo tỷ suất lợi nhuận và sự ổn định của thị trường đầu ra. Trong năm 2020-2021, Công ty tiếp tục đẩy mạnh cả thị trường nội địa và thị trường xuất khẩu, cụ thể:

Thị trường nội địa: Là thị trường chính mang lại doanh thu cho Công ty và dự kiến trong các năm tiếp theo tăng so với năm 2019 bằng việc duy trì cung cấp với khách hàng truyền thống. Ngoài ra, Công ty đang từng bước mở rộng mạng lưới khách hàng, đa dạng hóa sản phẩm nhằm đáp ứng tốt nhất nhu cầu của khách hàng.

Thị trường xuất khẩu: Mặc dù doanh thu xuất khẩu chiếm khoảng 10% tổng doanh thu của Công ty nhưng đây là lĩnh vực Công ty mở rộng và phát triển trong thời gian tới. Vì vậy trong tương lai, xuất khẩu hứa hẹn là hoạt động mang lại nguồn doanh thu lớn cho Công ty.

Công ty cũng đề ra những định hướng kinh doanh cho từng mảng hoạt động của Công ty như sau:

Thương mại: Công ty tiếp tục đẩy mạnh các hoạt động thương mại xuất nhập khẩu hàng hóa như sắt thép, inox và các loại nguyên phụ liệu ngành thép, chủ động hơn nữa về nguồn cung hàng hóa, tăng cường giao dịch với khách hàng truyền thống, mở rộng tìm kiếm khách hàng tiềm năng. Đẩy mạnh hoạt động xuất khẩu sang các thị trường tiềm năng trong khu vực (xuất khẩu thép thành phẩm và bán thành phẩm), chủ động trong việc thanh toán bằng ngoại hối do có nguồn USD từ việc xuất khẩu. Để đảm

Dịch vụ: Tiếp tục tìm kiếm khách hàng có nhu cầu gia công, cắt xẻ, tạo hình đối với sản phẩm thép không gỉ và các sản phẩm khác, khai thác tối đa công suất của nhà máy tại Hưng Yên, tận dụng hệ thống máy móc cơ sở vật chất sẵn có tại Hưng Yên để mở rộng ngành nghề kinh doanh.

Kinh doanh bất động sản đầu tư: Chốt lãi đối với các bất động sản tăng giá, liên doanh liên kết với các đối tác nước ngoài để phát triển ngành kinh doanh bất động sản.

BẢN THÔNG TIN TÓM TẮT CÔNG TY CỔ PHẦN QUỐC TẾ PHƯƠNG ANH

Theo báo cáo tài chính giữa niên độ được soát xét cho 06 tháng đầu năm 2020, doanh thu thuần của Công ty là 451,01 tỷ đồng và lợi nhuận sau thuế là 3,25 tỷ đồng. Trong đó lợi nhuận từ khoản chuyển nhượng cổ phần tại CTCP Khách sạn Vườn Đào Hạ Long là 4,47 tỷ đồng đã đóng góp lớn vào lợi nhuận chung của toàn Công ty. Như vậy, trong 2 quý đầu năm 2020, Công ty đã hoàn thành 54,63% kế hoạch doanh thu và 67,15% kế hoạch lợi nhuận đặt ra trong năm 2020. Trong điều kiện nền kinh tế thế giới cũng như trong nước gặp khủng hoảng do ảnh hưởng của dịch bệnh Covid, thì kết quả doanh thu và lợi nhuận của Công ty trong 2 quý đầu năm 2020 là con số tích cực. Bên cạnh đó, do ảnh hưởng bởi yếu tố thời tiết và thói quen của người Việt Nam, các công trình thường được khởi công sau Tết âm lịch và hoàn thành trước Tết âm lịch năm sau nên Quý III và quý IV thường được đánh giá là thời kỳ cao điểm của ngành xây dựng. Với việc hoạt động sản xuất kinh doanh chịu ảnh hưởng trực tiếp từ sự biến động của ngành xây dựng, hoạt động sản xuất của Công ty thường có những bước tăng trưởng mạnh mẽ trong 6 tháng cuối năm. Chính vì vậy, Ban Lãnh đạo tin rằng Công ty hoàn toàn có thể hoàn thành kế hoạch kinh doanh đã đặt ra.

15. Thông tin về những cam kết nhưng chưa thực hiện của công ty

Không có.

16. Chiến lược, định hướng phát triển sản xuất kinh doanh

❖ Định hướng chung

- Tập trung đạt được tăng trưởng ổn định và nâng cao tỷ suất lợi nhuận ở mức hợp lý, nỗ lực không ngừng để đa dạng hóa khách hàng, thương hiệu được lan tỏa đến thị trường tiêu dùng;
- Công ty sản xuất đạt chất lượng sản phẩm lên hàng đầu, tạo thu nhập ổn định cho lao động, đạt được niềm tin của khách hàng.

❖ Định hướng sản xuất

Sản xuất trên dây truyền hiện đại tự động hóa đạt năng suất cao, giảm thiểu sức lao động, lỗi và giá thành của sản phẩm.

❖ Định hướng thị trường

Phát triển toàn diện thị trường nội địa và vươn xa trên thị trường quốc tế. Phương Anh đang tìm cho mình một vị trí vững chắc trên thị trường và khách hàng.

❖ Phát triển bền vững

- Trở thành thương hiệu tin cậy, chuyên nghiệp trong việc cung cấp các sản phẩm chất lượng tốt nhất, đảm bảo về tiến độ, cam kết chất lượng dịch vụ khách hàng;
- Tập trung đạt được tăng trưởng ổn định và nâng cao tỷ suất lợi nhuận ở mức hợp lý, nỗ lực

**BẢN THÔNG TIN TÓM TẮT
CÔNG TY CỔ PHẦN QUỐC TẾ PHƯƠNG ANH**

không ngừng để đa dạng hóa khách hàng, thương hiệu được lan tỏa đến thị trường tiêu dùng nội địa và thế giới.

17. Các thông tin, các tranh chấp kiện tụng liên quan tới công ty

Không có.

II. QUẢN TRỊ CÔNG TY

1. Hội đồng quản trị

STT	Họ và tên	Chức vụ
1	Trần Trung Dũng	Chủ tịch HĐQT kiêm Tổng Giám đốc
2	Trần Duy Cường	Thành viên HĐQT không điều hành
3	Nguyễn Thị Hằng	Thành viên HĐQT độc lập
4	Vũ Lan Phương	Thành viên HĐQT không điều hành
5	Nguyễn Thị Ngọc Hà	Thành viên HĐQT không điều hành

(1) Ông Trần Trung Dũng – Chủ tịch HĐQT kiêm Tổng Giám đốc

- Họ tên: Trần Trung Dũng
- Giới tính: Nam
- Số CMND: 162180980 Ngày cấp: 09/11/2012 Nơi cấp: CA Nam Định
- Ngày sinh: 01/09/1980
- Nơi sinh: Nam Định
- Quốc tịch: Việt Nam
- Dân tộc: Kinh
- Địa chỉ thường trú: Thôn Liễu Nha, Mỹ Phúc, Mỹ Lộc, Nam Định
- Trình độ chuyên môn: Thạc sỹ Quản trị kinh doanh; Cử nhân hóa dầu Đại học Quốc gia Hà Nội
- Quá trình công tác:

Thời gian	Nơi công tác	Chức vụ
07/2005-08/2006	Văn phòng đại diện Bayer Material Science	Marketing Executive
09/2006-09/2010	Văn phòng đại diện GE Plastics – SABIC IP	Account Manager

**BẢN THÔNG TIN TÓM TẮT
CÔNG TY CỔ PHẦN QUỐC TẾ PHƯƠNG ANH**

Thời gian	Nơi công tác	Chức vụ
10/2010-03/2012	Công ty TNHH Inox Thành Nam	Giám đốc
04/2012-06/2018	Công ty Cổ phần Karofi Viet Nam	Tổng Giám đốc
07/2018-09/2019	Tập đoàn Tecomen	Phó Tổng Giám đốc
10/2019 - nay	Công ty Cổ phần Quốc tế Phương Anh	Chủ tịch HĐQT kiêm Tổng Giám đốc

- Chức vụ công tác hiện nay:
 - ✓ Chức vụ tại CTCP Quốc tế Phương Anh: Chủ tịch HĐQT kiêm Tổng Giám đốc
 - ✓ Chức vụ tại tổ chức khác: Không có
- Số lượng cổ phiếu đang nắm giữ (tại thời điểm ngày 04/05/2020): 0 cổ phần, chiếm 0% vốn điều lệ
 - Trong đó:*
 - ✓ Đại diện sở hữu: 0 cổ phần, chiếm 0% vốn điều lệ
 - ✓ Cá nhân sở hữu: 0 cổ phần, chiếm 0% vốn điều lệ
- Hành vi vi phạm pháp luật: Không
- Sở hữu chứng khoán công ty của những người có liên quan: 0 cổ phần, chiếm 0% vốn điều lệ
- Các khoản nợ đối với Công ty: Không
- Thù lao và lợi ích khác nhận được từ Công ty: Thù lao Chủ tịch HĐQT
- Lợi ích liên quan đối với Công ty: Không

(2) Ông Trần Duy Cường – Thành viên HĐQT

- Họ và tên: **Trần Duy Cường**
- Giới tính: Nam
- Ngày sinh: 05/05/1975
- Nơi sinh: Can Lộc - Hà Tĩnh
- CMND: 011783232 Ngày cấp: 28/09/2008 Nơi cấp: CA Hà Nội
- Quốc tịch: Việt Nam
- Dân tộc: Kinh
- Địa chỉ thường trú: TT Cầu 11, Hải Bối, Đông Anh, Hà Nội
- Trình độ chuyên môn: Trung cấp nghề
- Quá trình công tác:

**BẢN THÔNG TIN TÓM TẮT
CÔNG TY CỔ PHẦN QUỐC TẾ PHƯƠNG ANH**

Thời gian	Nơi công tác	Chức vụ
1997 - 2003	Công ty CP Cầu 11 Thăng Long	Kỹ thuật viên
2003 - 2010	Công ty Điện cơ 91 Bộ Quốc Phòng	Nhân viên KCS
2015 - 3/2016	Công ty CP Inox Thành Nam	Trưởng phòng sản xuất
4/2016 – 10/2019	Công ty CP Quốc tế Phương Anh	Trưởng phòng sản xuất
10/2019 - nay	Công ty CP Quốc tế Phương Anh	Thành viên HĐQT

- Chức vụ công tác hiện nay:
 - ✓ Chức vụ tại CTCP Quốc tế Phương Anh: Thành viên HĐQT
 - ✓ Chức vụ tại tổ chức khác: Không có
- Tổng số cổ phần nắm giữ (tại thời điểm ngày 04/05/2020): 29.500 cổ phần, chiếm 0,116% vốn điều lệ

Trong đó:

 - ✓ Đại diện sở hữu: 0 cổ phần, chiếm 0% vốn điều lệ;
 - ✓ Cá nhân sở hữu: 29.500 cổ phần, chiếm 0,116 % vốn điều lệ
- Hành vi vi phạm pháp luật: Không
- Sở hữu chứng khoán công ty của những người có liên quan: 0 cổ phần, chiếm 0% vốn điều lệ
- Những khoản nợ đối với Công ty: Không
- Thù lao và lợi ích liên quan đối với Công ty: Thù lao thành viên HĐQT
- Lợi ích liên quan đối với Công ty: Không

(3) Bà Nguyễn Thị Hằng – Thành viên HĐQT

- Họ và tên: **Nguyễn Thị Hằng**
- Giới tính: Nữ
- Ngày tháng năm sinh: 20/11/1983
- Nơi sinh: Hà Nội
- CCCD: 024183001344 Ngày cấp: 02/12/2019 Nơi cấp: Cục Cảnh sát QLHC về TTXH
- Quốc tịch: Việt Nam
- Dân tộc: Kinh
- Địa chỉ thường trú: Phòng 406 Nhà C3, Mỹ Đình 1, Phường Cầu Diễn, Quận Nam Từ Liêm, Hà Nội
- Trình độ chuyên môn: Cử nhân kinh tế

**BẢN THÔNG TIN TÓM TẮT
CÔNG TY CỔ PHẦN QUỐC TẾ PHƯƠNG ANH**

- Quá trình công tác:

Thời gian	Nơi công tác	Chức vụ
2005 - T5/2007	XN 29 – Công ty Xây dựng 319 - BQP	Kế toán đội
T6/2007-T10/2011	Công ty cổ phần XNK Việt Phúc	Kế toán tổng hợp
T11/2011 - 4/2019	Công ty Cổ Phần Kinh Đô Thăng Long	Giám Đốc Tài Chính
27/05/2019 - nay	Công Ty Cổ Phần Quốc Tế Phương Anh	Thành viên HĐQT

- Chức vụ công tác hiện nay:

- ✓ Chức vụ tại CTCP Quốc tế Phương Anh: Thành viên HĐQT.
- ✓ Chức vụ tại tổ chức khác: Không

- Tổng số cổ phần nắm giữ (tại thời điểm ngày 04/05/2020): 4.333 cổ phần, chiếm 0,02% vốn điều lệ

Trong đó:

- ✓ Đại diện sở hữu: 0 cổ phần, chiếm 0% vốn điều lệ
- ✓ Cá nhân sở hữu: 4.333 cổ phần, chiếm 0,02% vốn điều lệ

- Hành vi vi phạm pháp luật: Không

- Sở hữu chứng khoán công ty của những người có liên quan: 0 cổ phần, chiếm 0% vốn điều lệ

- Những khoản nợ đối với Công ty: Không

- Thù lao và lợi ích liên quan đối với Công ty: Thù lao Thành viên HĐQT

- Lợi ích liên quan đối với Công ty: Không

(4) Bà Vũ Lan Phương – Thành viên HĐQT

- Họ và tên: **Vũ Lan Phương**

- Giới tính: Nữ

- Ngày tháng năm sinh: 01/02/1984

- Nơi sinh: Thuận Quang, Dương Xá, Gia Lâm, Hà Nội

- CMND: 012331738 Ngày cấp: 31/01/2010 Nơi cấp: CA Hà Nội

- Quốc tịch: Việt Nam

- Dân tộc: Kinh

- Địa chỉ thường trú: Thuận Quang, Dương Xá, Gia Lâm, Hà Nội

- Trình độ chuyên môn: Cử nhân kinh tế

- Quá trình công tác:

Thời gian	Nơi công tác	Chức vụ
-----------	--------------	---------

**BẢN THÔNG TIN TÓM TẮT
CÔNG TY CỔ PHẦN QUỐC TẾ PHƯƠNG ANH**

2008-2012	Công ty CP SIMCO sông Đà	Nhân viên kế toán
2013-2017	Công ty CP vận tải biển và xuất nhập khẩu ISALCO	Nhân viên xuất nhập khẩu
06/2017 - 27/05/2019	Công ty CP Quốc tế Phương Anh	Thành viên BKS
27/05/2019 - nay	Công ty CP Quốc tế Phương Anh	Thành viên HĐQT

- Chức vụ công tác hiện nay:
 - ✓ Chức vụ tại CTCP Quốc tế Phương Anh: Thành viên HĐQT
 - ✓ Chức vụ tại tổ chức khác: Không có
- Tổng số cổ phần nắm giữ (tại thời điểm ngày 04/05/2020): 2.000 cổ phần, chiếm 0,007% vốn điều lệ

Trong đó:

 - ✓ Đại diện sở hữu: 0 cổ phần, chiếm 0% vốn điều lệ
 - ✓ Cá nhân sở hữu: 2.000 cổ phần, chiếm 0,007% vốn điều lệ
- Hành vi vi phạm pháp luật: Không
- Sở hữu chứng khoán công ty của những người có liên quan: 0 cổ phần, chiếm 0% vốn điều lệ
- Những khoản nợ đối với Công ty: Không
- Thù lao và lợi ích liên quan đối với Công ty: Thù lao Thành viên HĐQT
- Lợi ích liên quan đối với Công ty: Không

(5) Bà Nguyễn Thị Ngọc Hà – Thành viên HĐQT

- Họ và tên: Nguyễn Thị Ngọc Hà
- Giới tính: Nữ
- Ngày tháng năm sinh: 09/03/1989
- Nơi sinh: Hưng Long, Mỹ Hào, Hưng Yên
- CCCD: 033189005897 Ngày cấp: 03/01/2020 Nơi cấp: Cục Cảnh sát QLHC về TTXH
- Quốc tịch: Việt Nam
- Dân tộc: Kinh
- Địa chỉ thường trú: Hưng Long, Mỹ Hào, Hưng Yên
- Trình độ chuyên môn: Cử nhân Kinh tế
- Quá trình công tác:

Thời gian	Nơi công tác	Chức vụ
2011 - 2014	Công ty TNHH Inox Thành Nam	Chuyên viên kinh doanh

**BẢN THÔNG TIN TÓM TẮT
CÔNG TY CỔ PHẦN QUỐC TẾ PHƯƠNG ANH**

2015 - 3/2016	Công ty cổ phần Inox Thành Nam	Chuyên viên kinh doanh
4/2016 -01/08/2016	Công ty cổ phần Quốc tế Phương Anh	Chuyên viên kinh doanh
03/08/2016 - Nay	Công ty cổ phần Quốc tế Phương Anh	Thành viên HĐQT

- Chức vụ công tác hiện nay:
 - ✓ Chức vụ tại CTCP Quốc tế Phương Anh: Thành viên HĐQT
 - ✓ Chức vụ tại tổ chức khác: Không có
- Tổng số cổ phần nắm giữ (tại thời điểm ngày 04/05/2020): 1.450.000 cổ phần, chiếm 5,69% vốn điều lệ
 - Trong đó:*
 - ✓ Đại diện sở hữu: 0 cổ phần, chiếm 0% vốn điều lệ
 - ✓ Cá nhân sở hữu: 1.450.000 cổ phần, chiếm 5,69% vốn điều lệ
- Hành vi vi phạm pháp luật: Không
- Sở hữu chứng khoán công ty của những người có liên quan: 0 cổ phần, chiếm 0% vốn điều lệ
- Những khoản nợ đối với Công ty: Không
- Thù lao và lợi ích liên quan đối với Công ty: Thù lao Thành viên HĐQT
- Lợi ích liên quan đối với Công ty: Không

2. Danh sách thành viên Ban kiểm soát

STT	Họ và tên	Chức vụ
1	Đào Thị Thu Hường	Trưởng Ban Kiểm soát
2	Hà Thị An	Thành viên Ban Kiểm soát
3	Nguyễn Thị Thúy	Thành viên Ban Kiểm soát

(1) Đào Thị Thu Hường – Trưởng BKS

- Họ và tên: Đào Thị Thu Hường
- Giới tính: Nữ
- Ngày tháng năm sinh: 27/07/1989
- Nơi sinh: Nghĩa Trụ, Văn Giang, Hưng Yên
- CMND: 145310066 Ngày cấp: 01/07/2007 Nơi cấp: CA Hưng Yên
- Quốc tịch: Việt Nam
- Dân tộc: Kinh
- Địa chỉ thường trú: Long Vỹ, Thanh Long, Yên Mỹ, Hưng Yên

**BẢN THÔNG TIN TÓM TẮT
CÔNG TY CỔ PHẦN QUỐC TẾ PHƯƠNG ANH**

- Trình độ chuyên môn: Cử nhân Kế toán
- Quá trình công tác:

Thời gian	Nơi công tác	Chức vụ
2010 - 2014	Công ty TNHH Inox Thành Nam	Nhân viên kế toán
2014 - 03/2016	Công ty CP Inox Thành Nam	Nhân viên kế toán
04/2016 - nay	Công ty CP Quốc tế Phương Anh	Nhân viên kế toán
27/05/2019 - nay	Công ty CP Quốc tế Phương Anh	Trưởng BKS

- Chức vụ công tác hiện nay:
 - ✓ Chức vụ tại CTCP Quốc tế Phương Anh: Trưởng BKS kiêm Kế toán viên
 - ✓ Chức vụ tại tổ chức khác: Không có
- Tổng số cổ phần nắm giữ (tại thời điểm ngày 04/05/2020): 1.050.000 cổ phần, chiếm 4,11% vốn điều lệ

Trong đó:

- ✓ Đại diện sở hữu: 0 cổ phần, chiếm 0% vốn điều lệ
- ✓ Cá nhân sở hữu: 1.050.000 cổ phần, chiếm 4,11% vốn điều lệ
- Hành vi vi phạm pháp luật: Không
- Sở hữu chứng khoán công ty của những người có liên quan: 5.534 cổ phần, chiếm 0,022% vốn điều lệ

Trong đó:

- ✓ Anh trai: Đào Ngọc Hưng: 3.000 cổ phần, chiếm 0,012% vốn điều lệ
- ✓ Anh trai: Đào Ngọc Huân: 2.534 cổ phần, chiếm 0,01% vốn điều lệ
- Những khoản nợ đối với Công ty: Không
- Lợi ích liên quan đối với Công ty: Không
- Thù lao và lợi ích khác nhận được từ Công ty: Thù lao Trưởng Ban Kiểm soát
- Lợi ích liên quan đối với Công ty: Không

(2) Bà Hà Thị An – Thành viên BKS

- Họ tên: Hà Thị An
- Giới tính: Nữ
- Ngày tháng năm sinh: 27/03/1990
- Nơi sinh: Hải Dương

**BẢN THÔNG TIN TÓM TẮT
CÔNG TY CỔ PHẦN QUỐC TẾ PHƯƠNG ANH**

- CMND: 142439531 Ngày cấp: 06/05/2009 Nơi cấp: Hải Dương
- Quốc tịch: Việt Nam
- Dân tộc: Kinh
- Địa chỉ thường trú: Thôn 1, Tân Hương, Ninh Giang, Hải Dương
- Trình độ chuyên môn: Cao đẳng kế toán
- Quá trình công tác:

Thời gian	Nơi công tác	Chức vụ
03/2014 - 05/2015	Công ty XNK & XD Gia Phát	Kế toán kho
05/2015 - 03/2016	Công ty cổ phần Inox Thành Nam	Nhân viên kế toán
04/2016 - 27/05/2019	Công ty cổ phần Quốc tế Phương Anh	Trưởng BKS
27/05/2019 - Nay		Thành viên BKS

- Chức vụ công tác hiện nay:
 - ✓ Chức vụ tại CTCP Quốc tế Phương Anh: Thành viên BKS
 - ✓ Chức vụ tại các tổ chức khác: Không có
- Số lượng cổ phiếu đang nắm giữ (tại thời điểm ngày 04/05/2020): 25.500 cổ phần, chiếm 0,1% vốn điều lệ
 - Trong đó:*
 - ✓ Cá nhân sở hữu: 25.500 cổ phần, chiếm 0,1% vốn điều lệ
 - ✓ Đại diện sở hữu: 0 cổ phần, chiếm 0% vốn điều lệ
- Hành vi vi phạm pháp luật: Không
- Sở hữu chứng khoán công ty của những người có liên quan: 29.355 cổ phần, chiếm 0,1154% vốn điều lệ
 - ✓ Mẹ: Vũ Thị Thái: 1.000 cổ phần, chiếm 0,004% vốn điều lệ
 - ✓ Anh trai: Hà Thao Trường: 100 cổ phần, chiếm 0,0004% vốn điều lệ
 - ✓ Chồng: Dương Văn Kiểm: 28.255 cổ phần, chiếm 0,111% vốn điều lệ
- Các khoản nợ đối với Công ty: Không

- Thù lao và lợi ích khác nhận được từ Công ty: Thù lao Thành viên Ban Kiểm soát.
- Lợi ích liên quan đối với Công ty: Không

(3) Bà Nguyễn Thị Thúy - Thành viên Ban Kiểm soát

- Họ và tên: Nguyễn Thị Thúy
- Giới tính: Nữ
- Ngày tháng năm sinh: 11/12/1992
- Nơi sinh: Kim Lộc, Can Lộc, Hà Tĩnh

**BẢN THÔNG TIN TÓM TẮT
CÔNG TY CỔ PHẦN QUỐC TẾ PHƯƠNG ANH**

- CMND: 183892205 Ngày cấp: 01/08/2008 Nơi cấp: CA Hà Tĩnh
- Quốc tịch: Việt Nam
- Dân tộc: Kinh
- Địa chỉ thường trú: Kim Lộc, Can Lộc, Hà Tĩnh
- Trình độ chuyên môn: Cử nhân Kế toán
- Quá trình công tác:

Thời gian	Đơn vị công tác	Chức vụ
2014 - 2015	Công ty CP xăng dầu Thanh Vân	Nhân viên Kế toán
8/2015-3/2016	Công ty Bánh kẹo Kinh Đô miền Bắc	Admin nhà phân phối
4/2016 - nay	Công ty CP Quốc tế Phương Anh	Nhân viên Kinh doanh
27/05/2019 - nay	Công ty CP Quốc tế Phương Anh	Thành viên Ban kiểm soát

- Chức vụ công tác hiện nay:
 - ✓ Chức vụ tại CTCP Quốc tế Phương Anh: Thành viên Ban Kiểm soát kiêm Nhân viên Kinh doanh
 - ✓ Chức vụ tại tổ chức khác: Không
- Tổng số cổ phần nắm giữ (tại thời điểm ngày 04/05/2020): 1.398 cổ phần, chiếm 0,005% vốn điều lệ
 - Trong đó:
 - ✓ Đại diện sở hữu: 0 cổ phần, chiếm 0% vốn điều lệ
 - ✓ Cá nhân sở hữu: 1.398 cổ phần, chiếm 0,005% vốn điều lệ
- Hành vi vi phạm pháp luật: Không
- Sở hữu chứng khoán công ty của những người có liên quan: 0 cổ phần, chiếm 0% vốn điều lệ
- Các khoản nợ đối với Công ty: Không
- Thù lao và lợi ích khác nhận được từ Công ty: Thù lao Thành viên Ban Kiểm soát.
- Lợi ích liên quan đối với Công ty: Không

3. Danh sách thành viên Ban Tổng giám đốc và các cán bộ quản lý

STT	Họ và tên	Chức vụ
1	Trần Trung Dũng	Tổng Giám đốc
2	Hoàng Hải	Phó Tổng Giám đốc

**BẢN THÔNG TIN TÓM TẮT
CÔNG TY CỔ PHẦN QUỐC TẾ PHƯƠNG ANH**

3	Dương Thị Thanh Hải	Kế toán trưởng
---	---------------------	----------------

(1) Ông Trần Trung Dũng – Tổng Giám đốc

Xem trong phần thông tin liên quan đến thành viên HĐQT

(2) Ông Hoàng Hải – Phó Tổng Giám đốc

- Họ và tên: **Hoàng Hải**
- Giới tính: Nam
- Ngày tháng năm sinh: 18/12/1983
- Nơi sinh: Thái Bình
- CCCD: 034083000112 Ngày cấp: 09/05/2014 Nơi cấp: Cục cảnh sát ĐKQL cư trú và DLQG về dân cư
- Quốc tịch: Việt Nam
- Dân tộc: Kinh
- Địa chỉ thường trú: Thôn An Tứ, xã Nam Hải, Tiền Hải, Thái Bình
- Trình độ chuyên môn: Trung cấp kỹ thuật sư phạm TP. Hồ Chí Minh
- Quá trình công tác:

Thời gian	Nơi công tác	Chức vụ
2004 - 2006	CT TNHH Nam Cường	Nhân viên Kinh doanh
2006 - 2008	CT TNHH Hoàng Mai	Nhân viên Kinh doanh
2008 - 2010	CT TNHH Inox Gia Anh	Nhân viên Kinh doanh
2010 - 2014	CTCP Inox Thành Nam	Trưởng phòng Kinh doanh nội địa
04/2015 - 3/2016	CTCP Inox Thành Nam	Phó Tổng Giám đốc
04/2016 - nay	CTCP Quốc tế Phương Anh	Phó Tổng Giám đốc

- Chức vụ công tác hiện nay:
 - ✓ Chức vụ tại CTCP Quốc tế Phương Anh: Phó Tổng Giám đốc
 - ✓ Chức vụ tại tổ chức khác: Không có
- Tổng số cổ phần nắm giữ (tại thời điểm ngày 04/05/2020): 0 cổ phần, chiếm 0% vốn điều lệ

Trong đó:

 - ✓ Đại diện sở hữu: 0 cổ phần, chiếm 0% vốn điều lệ
 - ✓ Cá nhân sở hữu: 0 cổ phần, chiếm 0% vốn điều lệ

**BẢN THÔNG TIN TÓM TẮT
CÔNG TY CỔ PHẦN QUỐC TẾ PHƯƠNG ANH**

- Hành vi vi phạm pháp luật: Không
- Sở hữu chứng khoán công ty của những người có liên quan: 220 cổ phần, chiếm 0,0008% vốn điều lệ
 - ✓ Mẹ: Nguyễn Thị Loát: 110 cổ phần, chiếm 0,0004% vốn điều lệ
 - ✓ Vợ: Đàm Thị Yên: 110 cổ phần, chiếm 0,0004% vốn điều lệ
- Những khoản nợ đối với Công ty: Không
- Thù lao và lợi ích liên quan đối với Công ty: Không
- Lợi ích liên quan đối với Công ty: Không

(3) Dương Thị Thanh Hải – Kế toán trưởng

- Họ và tên: **Dương Thị Thanh Hải**
- Giới tính: Nữ
- Ngày tháng năm sinh: 29/11/1984
- Nơi sinh: Quảng Hà – Quảng Ninh
- CMND: 11366619 Ngày cấp: 25/06/2012 Nơi cấp: CA Hòa Bình
- Quốc tịch: Việt Nam
- Dân tộc: Kinh
- Địa chỉ thường trú: xóm Quyết Tiến, xã La Phù, huyện Hoài Đức, TP Hà Nội
- Trình độ chuyên môn: Cử nhân Kế toán
- Quá trình công tác:

Thời gian	Nơi công tác	Chức vụ
02/2010-12/2011	CTCP Tập đoàn Công nghệ và Giải pháp Mitsu Việt Nam	Kế toán tổng hợp
01/2012-09/2013	Doanh nghiệp tư nhân Yên Chi	Trưởng Bộ phận Kế toán xưởng
10/2013-09/2019	CTCP AHCOM Việt Nam	Kế toán trưởng
10/2019 - nay	Công ty Cổ phần Quốc tế Phương Anh	Kế toán trưởng

- Chức vụ công tác hiện nay:
 - ✓ Chức vụ tại CTCP Quốc tế Phương Anh: Kế toán trưởng
 - ✓ Chức vụ tại tổ chức khác: Không có
- Tổng số cổ phần nắm giữ (tại thời điểm ngày 04/05/2020): 0 cổ phần, chiếm 0% vốn điều lệ

BẢN THÔNG TIN TÓM TẮT CÔNG TY CỔ PHẦN QUỐC TẾ PHƯƠNG ANH

Trong đó:

- ✓ Đại diện sở hữu: 0 cổ phần, chiếm 0% vốn điều lệ
- ✓ Cá nhân sở hữu: 0 cổ phần, chiếm 0% vốn điều lệ
- Hành vi vi phạm pháp luật: Không
- Sở hữu chứng khoán công ty của những người có liên quan: 0 cổ phần, chiếm 0% vốn điều lệ
- Những khoản nợ đối với Công ty: Không
- Lợi ích liên quan đối với Công ty: Không
- Thù lao và lợi ích khác nhận được từ Công ty: Không
- Lợi ích liên quan đối với Công ty: Không

4. Kế hoạch tăng cường quản trị công ty

Để đạt được mục tiêu sản xuất kinh doanh đề ra Hội đồng quản trị đã nhanh chóng triển khai các biện pháp tăng cường quản trị Công ty. Cụ thể là:

- Ban hành quy chế quản trị Công ty phù hợp với các quy định mới của Luật doanh nghiệp năm 2014 và các quy định hiện hành.
- Hoàn thiện định hướng phát triển của Công ty trong giai đoạn 05 năm tới; xác định rõ định hướng ngành nghề để xây dựng chiến lược đầu tư, chiến lược kinh doanh dịch vụ đảm bảo cho sự phát triển bền vững của Công ty; xác định giá trị cốt lõi của Công ty.
- Tiếp tục hoàn thiện các quy chế quản lý nhằm tăng cường hiệu lực hoạt động của bộ máy, nâng cao tính chủ động, tự chịu trách nhiệm của các đơn vị.
- Chỉ đạo và tăng cường công tác kiểm tra kiểm soát đảm bảo cho các nghị quyết, quyết định của Hội đồng quản trị; các quy định của pháp luật và quy chế quản lý nội bộ được thực thi trong toàn công ty.
- Triển khai mạnh mẽ các giải pháp tái cấu trúc quản trị doanh nghiệp; hoàn thiện và áp dụng các quy trình, phương thức quản trị doanh nghiệp thật sự khoa học, tinh gọn đảm bảo hiệu quả hoạt động của bộ máy quản lý.
- Tiếp tục hoàn thiện các chính sách đối với người lao động nhằm thu hút nhân tài và tạo sự gắn bó của người lao động đối với Công ty.
- Tiếp tục chỉ đạo ứng dụng mạnh mẽ công nghệ thông tin phục vụ quản lý.
- Tăng cường vai trò của hội đồng quản trị. HĐQT xây dựng kế hoạch cụ thể hoạt động theo tháng, quý và các chương trình hoạt động chuyên đề. Trong quá trình SXKD, Hội đồng quản trị nâng cao vai trò trong việc giải quyết những vụ việc thuộc thẩm quyền khi có nội dung đề xuất của ban điều hành nhằm tháo gỡ những khó khăn với phương châm kịp thời, hiệu quả và phù hợp cho Công ty.

BẢN THÔNG TIN TÓM TẮT CÔNG TY CỔ PHẦN QUỐC TẾ PHƯƠNG ANH

- Tăng cường vai trò và hoạt động của Ban Kiểm soát để giám sát tình hình tài chính công ty, tính hợp pháp trong các hoạt động của thành viên HĐQT, TGD, người quản lý khác và sự phối hợp giữa Ban Kiểm soát với HĐQT, TGD và cổ đông công ty. Bên cạnh đó, trong thời gian tới, Hội đồng quản trị sẽ tiếp tục tìm kiếm những cá nhân phù hợp với điều kiện trưởng ban kiểm soát quy định tại Khoản 4 Điều 20 Nghị định 71/2017/NĐ-CP: "*Trưởng Ban kiểm soát phải là kế toán viên hoặc kiểm toán viên chuyên nghiệp và phải làm việc chuyên trách tại công ty...*" để đề cử vào Ban Kiểm soát trong Đại hội cổ đông gần nhất, đảm bảo tuân thủ quy định của pháp luật.
- Tăng cường công tác bảo toàn và phát triển vốn của Công ty; huy động vốn từ nhiều nguồn khác nhau nhằm đa dạng hóa nguồn vốn và tiết giảm chi phí tài chính; sử dụng hiệu quả các nguồn lực tài chính.
- Áp dụng tiến bộ khoa học kỹ thuật - công nghệ trong sản xuất kinh doanh và trong quản lý, tiết kiệm các chi phí, hoàn vốn nhanh và đem lại lợi nhuận cao.
- Xây dựng và quản lý chặt chẽ chi phí; thực hành tiết kiệm chống lãng phí trong sản xuất và quản lý doanh nghiệp.
- Theo quy định tại khoản 2 Điều 12 Nghị định 71/2017/NĐ-CP thì từ ngày 01/8/2020, Chủ tịch HĐQT không được kiêm nhiệm Tổng Giám đốc. Tuy nhiên, tại thời điểm hiện tại, do chưa tìm kiếm được người phù hợp nên tạm thời Chủ tịch HĐQT tiếp tục kiêm nhiệm chức danh Tổng Giám đốc của Công ty. Mặt khác, theo quy định tại Điều lệ Công ty, việc chủ tịch HĐQT kiêm nhiệm Tổng Giám đốc phải được thông qua tại Đại hội cổ đông thường niên hàng năm. Vì vậy, HĐQT đã trình Đại hội đồng cổ đông thường niên năm 2020 thông qua nội dung nói trên. Đến thời điểm hiện tại, HĐQT đang tiến hành và sẽ hoàn thành sớm thủ tục bầu Chủ tịch Hội đồng quản trị mới hoặc bổ nhiệm Tổng Giám đốc mới để thông qua tại Đại hội đồng cổ đông gần nhất, đảm bảo đúng theo quy định của pháp luật..

III. PHỤ LỤC

Phụ lục 1. Bản sao hợp lệ Giấy chứng nhận đăng ký doanh nghiệp.

Phụ lục 2. Báo cáo tài chính kiểm toán năm 2019 và Báo cáo tài chính giữa niên độ được soát xét 6 tháng đầu năm 2020.

Các phụ lục khác

**BẢN THÔNG TIN TÓM TẮT
CÔNG TY CỔ PHẦN QUỐC TẾ PHƯƠNG ANH**

Hưng Yên, ngày 03 tháng 09 năm 2020

CÔNG TY CỔ PHẦN QUỐC TẾ PHƯƠNG ANH



TRẦN TRUNG DŨNG